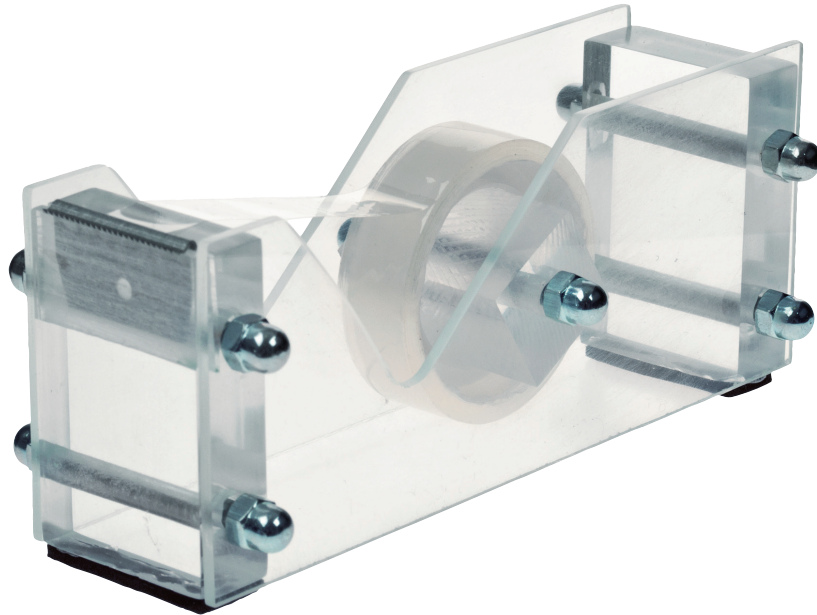


# OPITEC

114.642

## Srotolatore acrilico per nastro adesivo



### Utensili necessari:

seghetto da traforo, seghetto fine  
punta per trapano  $\varnothing$  4, 10 mm  
seghetto per metallo  
lima, carta smeriglio (molto fine)  
chiave inglese  
forbice  
matita, righello, marker permanente traccia fine  
ev. pasta per politura  
morsa da banco  
ev. olio per insalata

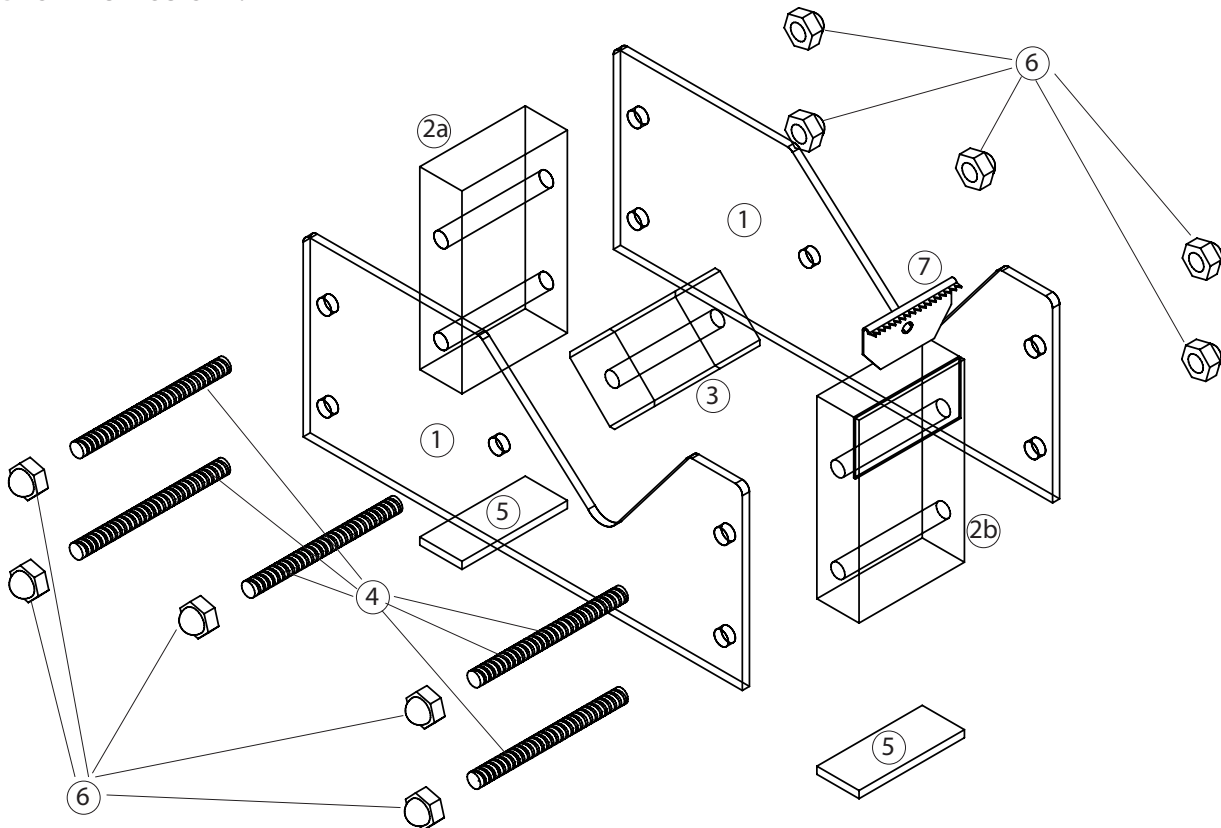
### Avvertenza

I kit OPITEC, una volta ultimati, non sono prodotti con caratteristiche ludiche oppure d'utilizzo che si trovano normalmente in commercio, ma sono sussidi didattici per facilitare l'apprendimento e la verifica di concetti teorici. Questo kit può essere costruito e gestito da bambini e adolescenti solo sotto la guida e la supervisione di adulti competenti. Non adatto a bambini di età inferiore a 36 mesi. Pericolo di soffocamento!

Elenco componenti	quantità	misure (mm)	descrizione	pezzo nr.
vetro acrilico	1	250x50x2	parti laterali	1
vetro acrilico	1	100x30x12	congiunzione, supp. lama	2
vetro acrilico	1	18x18x30	supporto rullino	3
asta filettata	2	150x4	avvitamento	4
gomma crepla/Moosgummi	1	95x99	supporto antiscivolo	5
dado cieco	10	M4	avvitamento	6
lama di strappo	1			7

# Guida al montaggio

## DISEGNO IN ESPLOSIONE:

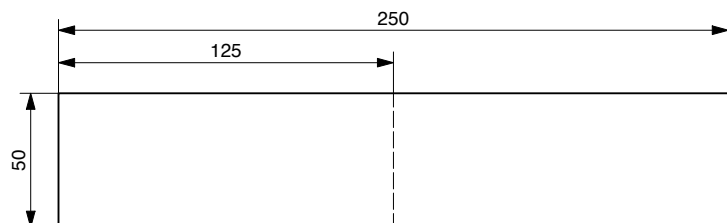


### Indicazioni generali:

I ritagli di vetro acrilico sono rivestiti con pellicola protettiva. Togliere la pellicola solamente dopo aver eseguito la lavorazione.

### Realizzazione delle parti laterali:

1. Ritagliare mediante seghetto da traforo o seghetto alternativo la striscia di vetro acrilico (1) come mostrato in due parti di uguale lunghezza (125 mm).

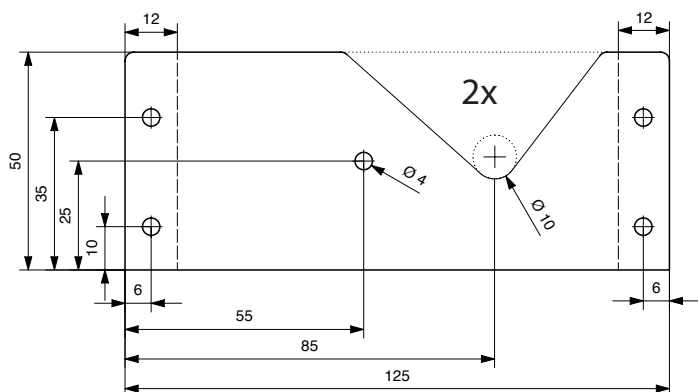


Sovrapporre le due parti e fissarle con nastro adesivo.

Riportare la sagoma (pagina 5).

Eseguire i fori  $\varnothing 4$  mm e  $\varnothing 10$  mm con il trapano. Durante la foratura potrebbe essere utilizzato un po' di olio.

Ritagliare la rientranza a forma di V lungo le linee tracciate.

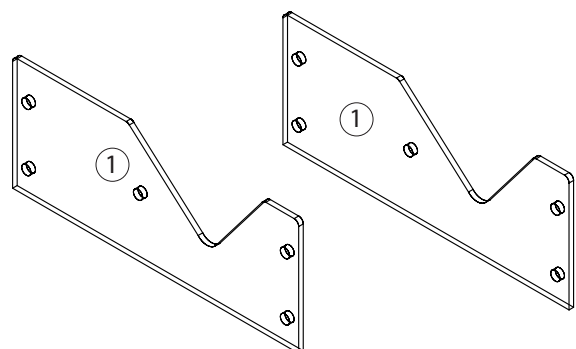


**Nota:** i tagli della rientranza a forma di V terminano sul bordo esterno del foro da  $\varnothing 10$  mm.

Levigare tutte le superfici di taglio con pasta per politura.

### Indicazioni generali:

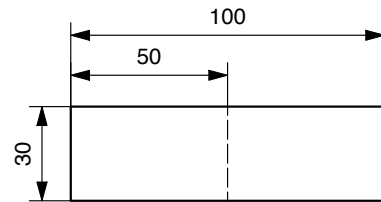
Per ottenere una superficie di taglio ben levigata tutte le superfici devono essere levigate con pasta lucidante. A tal fine prima bisogna trattare le superfici con carta abrasiva fine (grana 240 e 400) e poi lucidare con pasta lucidante.



# Guida al montaggio

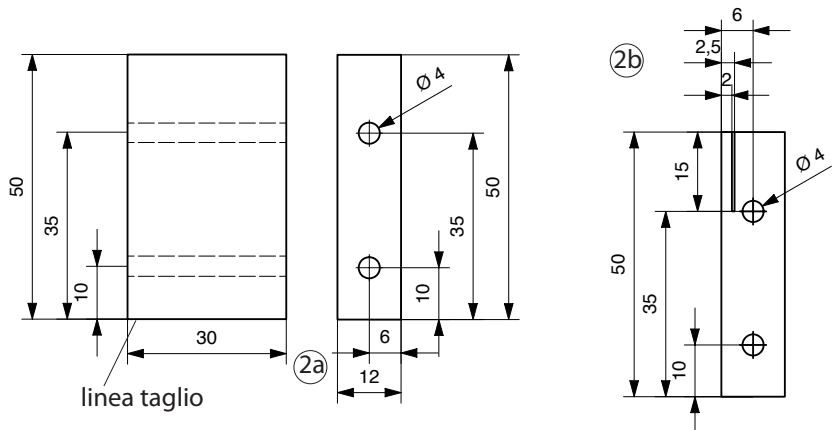
## Realizzazione del supporto lama e connettore trasversale:

2. Dimezzare con il seghetto fine il secondo vetro acrilico (2) come mostrato in due parti uguali (50 mm).



**Nota:** non utilizzare un seghetto alternativo poiché dalla velocità viene generato troppo calore e il vetro acrilico potrebbe fondere.

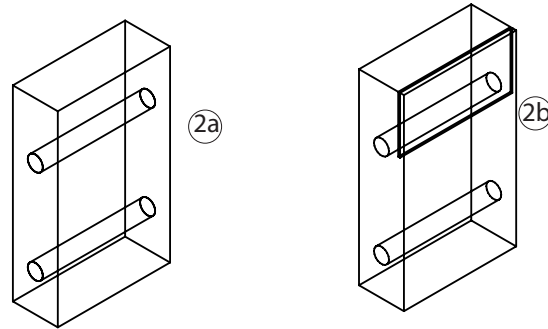
Le superfici di taglio di entrambe le parti (2a + 2b) si devono trovare nel lato inferiore. Riportare ora i fori secondo disegno sul connettore trasversale (2a) e sul supporto lama (2b). Eseguire centralmente i fori da  $\varnothing 4$  mm.



**Nota:** bloccare il vetro acrilico durante la foratura sempre in una morsa e allineare l'angolo in verticale altrimenti i fori non saranno diritti.

Misure sul lato superiore sulla parte 2b (supporto lama) secondo disegno 2 mm ed eseguire un intaglio di ca. 15 mm di profondità.

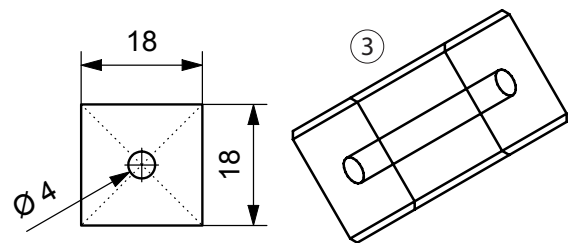
Lucidare i bordi segati con pasta lucidante.



## Realizzazione del supporto rullino:

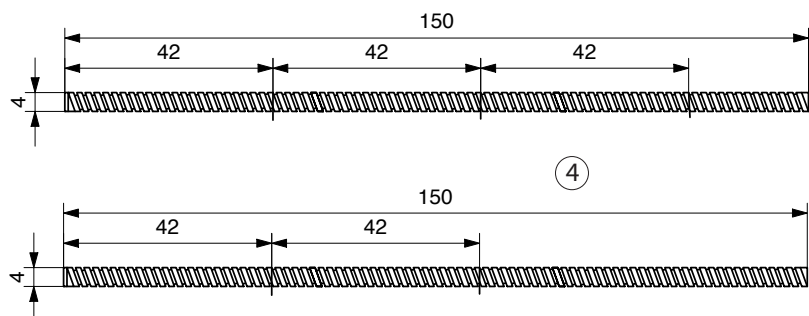
3. Tracciare sul bordo del vetro acrilico (3) il punto centrale ed eseguire il foro da 4 mm.

**Nota:** bloccare il vetro acrilico durante la foratura sempre in una morsa e allineare l'angolo in verticale. Smussare gli spigoli con carta smeriglio. Lucidare i lati.



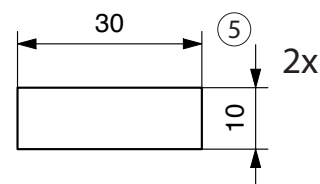
## Ritaglio delle aste filettate:

4. Ritagliare mediante seghetto per metallo dalle due aste filettate (4) come mostrato 5 parti uguali (42 mm). Sbavare i bordi segati.



## Ritaglio delle strisce antiscivolo:

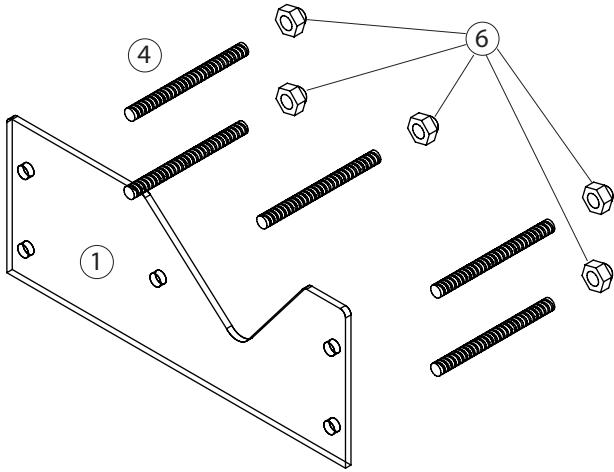
5. Ritagliare dalla gomma crepla/Moosgummi (5) due pezzi da (30 x 10 mm).



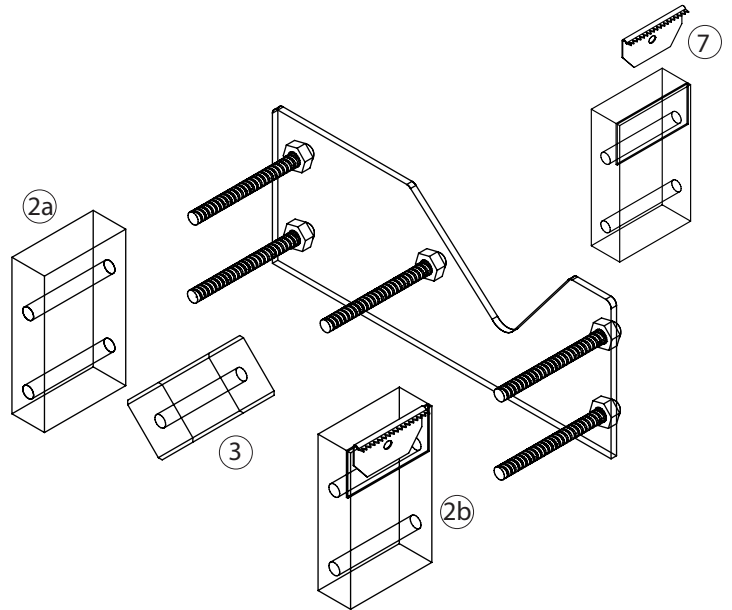
# Guida al montaggio

## Costruzione:

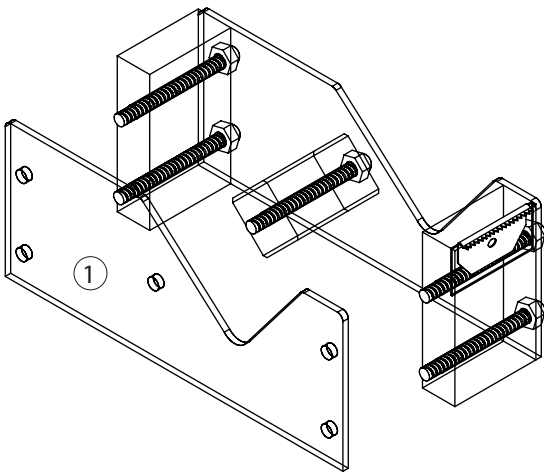
6. Prendere in mano i cinque pezzi dell'asta filettata (4) e avvitare su ognuna un dado cieco (6). Inserire le cinque aste filettate con dado attraverso i fori della parte laterale (1).



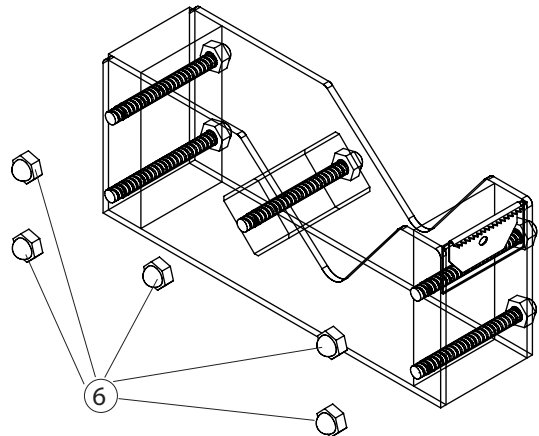
7. Incastrare la lama di strappo (7) come mostrato nell'intaglio della parte 2b. Infilare le parti 2a, 2b e la parte 3 come mostrato sulle aste filettate.



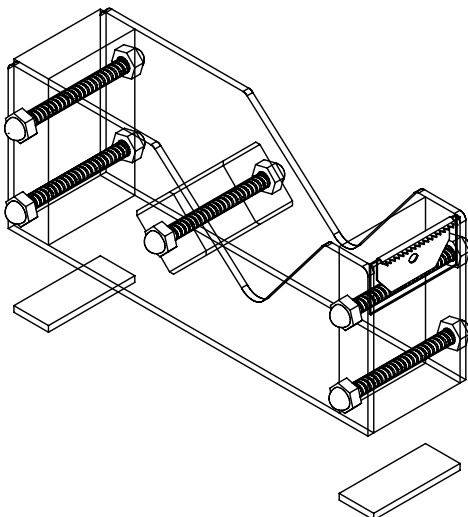
8. Infilare il secondo ritaglio del vetro acrilico (1) come mostrato sulle aste filettate.



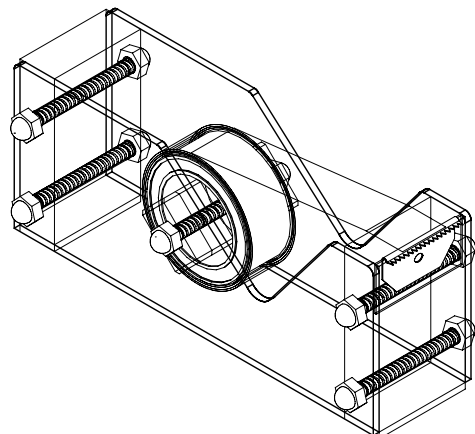
9. Avvitare su ogni asta un dado (6) e fissarlo. Vedi figura!



10. Incollare le strisce di gomma crepla/Moosgummi preparate nel lato inferiore dei sostegni trasversali.

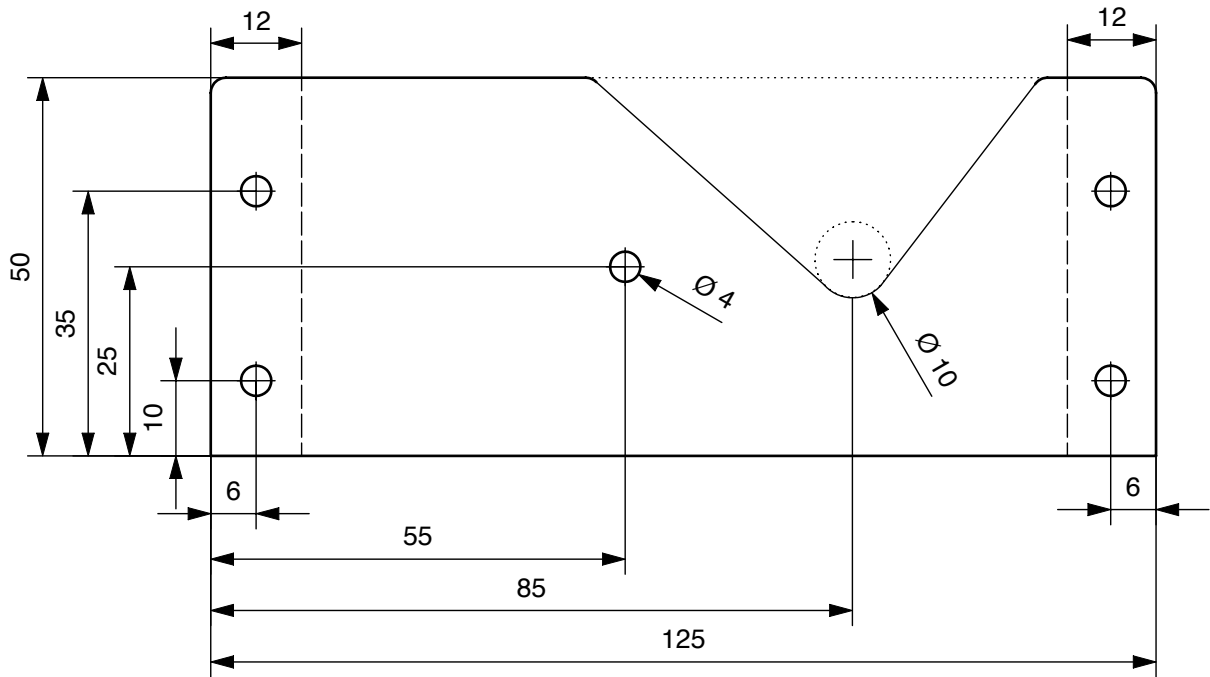


11. Per inserire il rotolo di nastro adesivo rimuovere l'asta filettata svitando la vite, inserire il rotolo, infilare l'asta e bloccare nuovamente con il dado. Finito!!

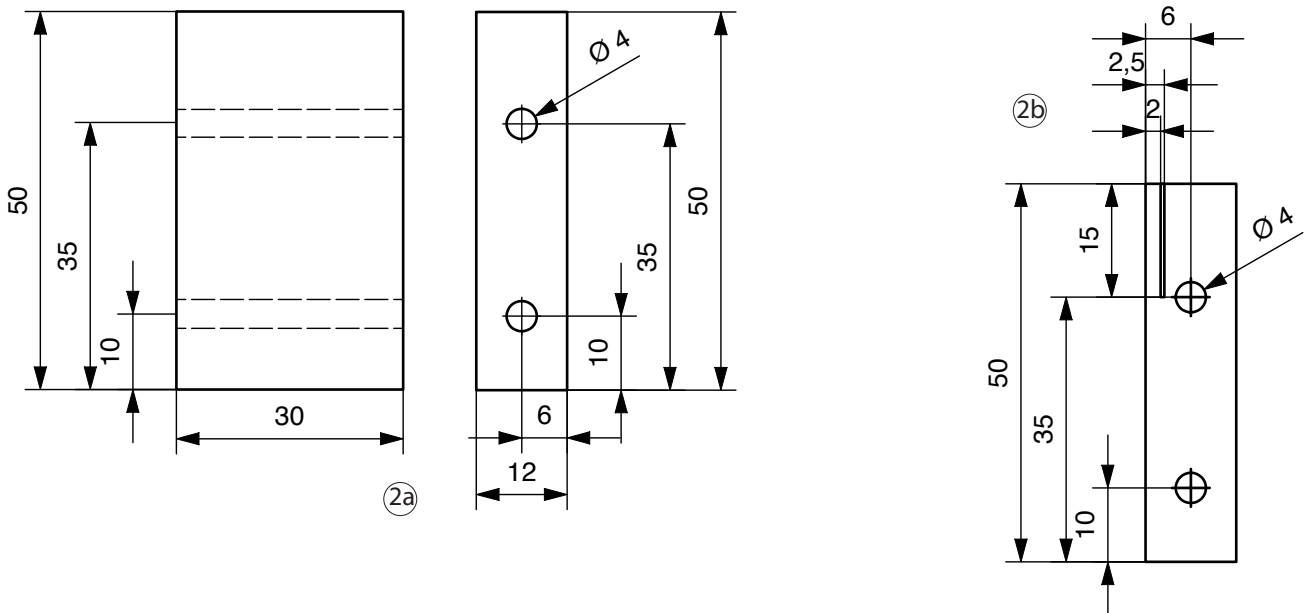


# Guida al montaggio

sagoma parti laterali  
scala 1:1



sagoma sostegni trasversali e supporto lama  
scala 1:1



sagoma supporto rullino  
scala 1:1

