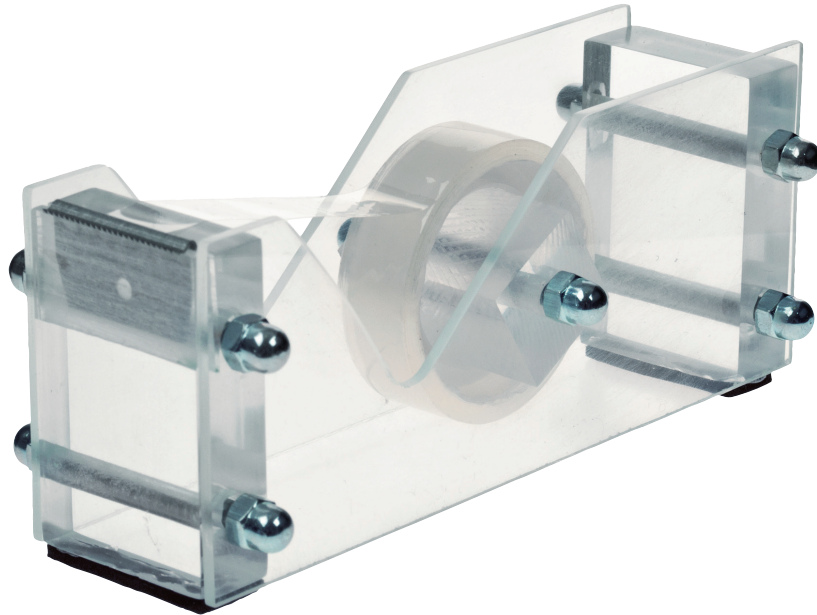


OPITEC

114.642

Dérouleur ruban adhésif en



Outils nécessaires:

Scie à chantourner, scie fine

Foret \varnothing 4, 10 mm

Scie à métaux

Lime d'atelier, papier émeri (très fin)

Clef à fourche

Ciseaux

Crayon, règle, marqueur permanent fin

Event. pâte de polissage

Etau de machine

Event. huile à salade.

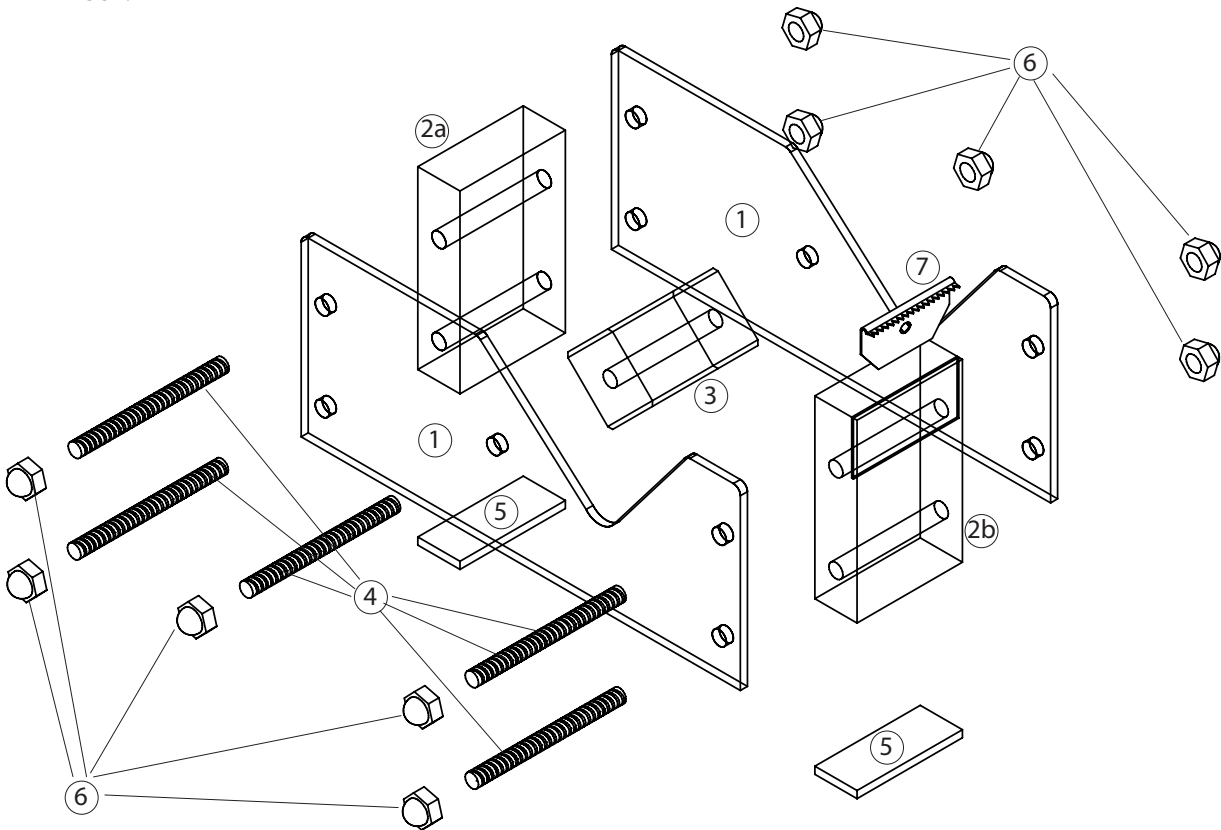
Remarque

Une fois terminées, les maquettes de construction d'OPITEC ne sauraient être considérées comme des jouets au sens commercial du terme. Ce sont, en fait, des moyens didactiques propres à accompagner un travail pédagogique. Ce kit de construction ne doit être construit et utilisé par les enfants et les jeunes adolescents QUE sous la direction et la surveillance d'adultes expérimentés. Ne convient pas aux enfants de - de 36 mois. Risque d'étouffement!

LISTE DES MATERIAUX				
	Quantité	Dimensions (mm)	Description	N° pce
Verre acrylique	1	250x50x2	Parois latérales	1
Verre acylique	1	100x30x12	Lien transversal, support lame	2
Verre acrylique	1	18x18x30	Réception rouleau	3
Tige filetée	2	150x4	Fixation par vis	4
Caoutchouc mousse	1	95x99	Bandes adhésives	5
Ecrou borgne	10	M4	Fixation par vis	6
Lame pour déchirer	1			7

Instructions

DESSIN EXPLOSE:

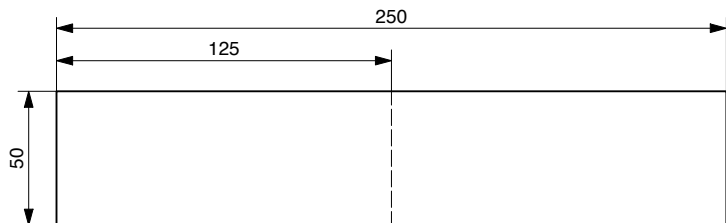


Généralités:

Les découpes en verre acrylique sont recouvertes d'une feuille transparente de protection. La feuille est retirée seulement après que le travail ait été effectué sur les pièces!

Fabrication des éléments latéraux:

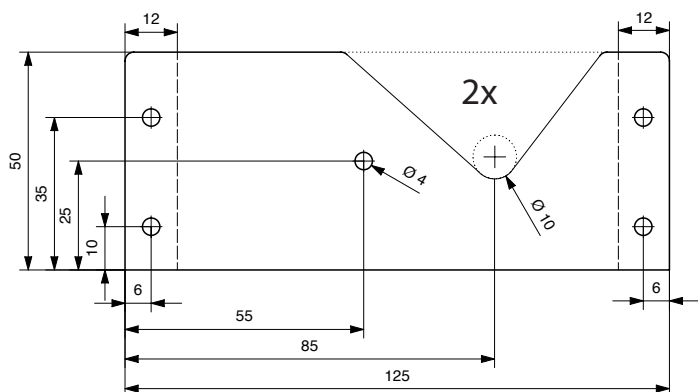
1. Comme illustré, séparer la bande en verre acrylique (1) en deux morceaux de même longueur (125 mm) avec la scie à chantourner et/ou la scie à découper.



Poser les deux pièces l'une sur l'autre et fixer avec du ruban adhésif.

Reporter le pochoir (page 5).

Die Bohrungen \varnothing 4mm bzw. Percer les trous de \varnothing 10mm à travers. En perçant, utiliser éventuellement de l'huile.



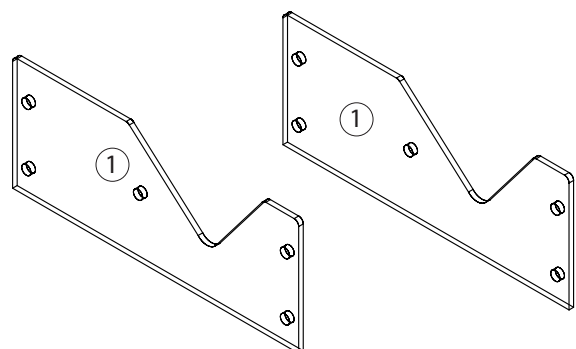
Scier la découpe en V le long des 2 lignes.

Remarque: Les découpes en V faites à la scie se terminent à l'arête extérieure du trou \varnothing 10mm.

Polir toutes les découpes faites à la scie avec de la pâte de polissage.

Généralités :

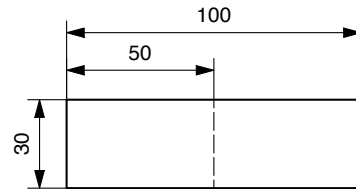
Pour avoir une image d'ensemble propre, il faudrait que toutes les arêtes de coupe soient polies. Pour cela, poncer proprement toutes les arêtes avec un papier émeri fin (grain 240 et 400). Ensuite, polir avec de la pâte de polissage.



Instructions

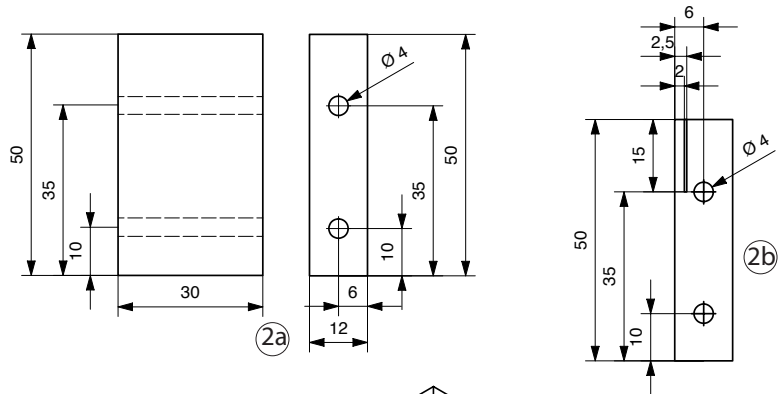
Fabrication du support de lame et de la liaison transversale :

2. Comme illustré séparer le verre acrylique (2) en deux morceaux d'égale longueur (50 mm) avec la scie fine.



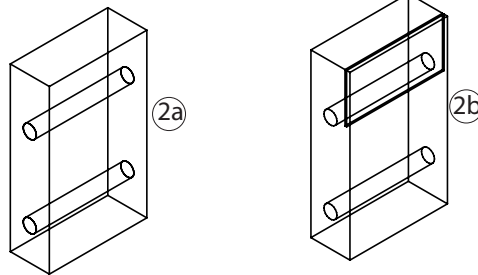
Remarque : Ne pas travailler avec la scie à découper, car trop de chaleur est produite à cause de la vitesse et le verre acrylique pourrait fondre.

Les coupes à la scie des 2 éléments (2a 1 2b) doivent se trouver sur la face inférieure. Maintenant, reporter les trous, selon l'illustration, sur la liaison transversale (2a) et le support de lame (2b). Percer des trous de 4 mm de diamètre à travers.



Remarque: Pour le perçage, serrer absolument le verre acrylique dans un étau de machine et orienter verticalement avec une équerre car sinon les trous ne seront pas exactement alignés.

Sur la pièce 2b (support de lame), conformément à l'illustration, mesurer 1 mm à partir de la face supérieure et entailler sur une profondeur d'env. 15 mm avec la scie fine.

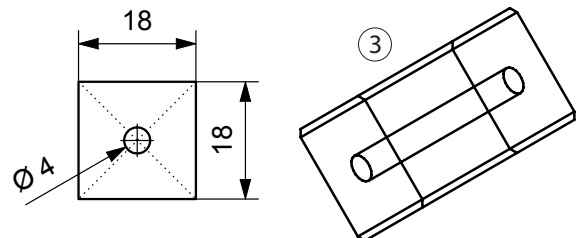


Polir les arêtes de coupe avec la pâte de polissage.

Fabrication du support de rouleur :

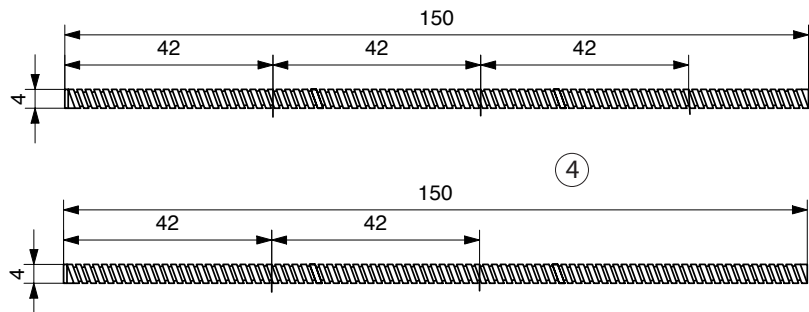
3. Sur l'arête latérale du verre acrylique (3), marquer le milieu et percer un trou de 4 mm de diamètre à travers.

Remarque : Serrer le verre acrylique dans un étau de machine et orienter verticalement. Biseauter légèrement les arêtes avec du papier émeri. Polir les côtés.



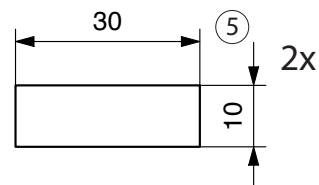
Découpe des tiges filetées :

4. Dans les deux tiges filetées (4), comme illustré, couper 5 morceaux d'égale longueur avec la scie à métaux. Ebarber les arêtes.



Découpe des bandes adhésives

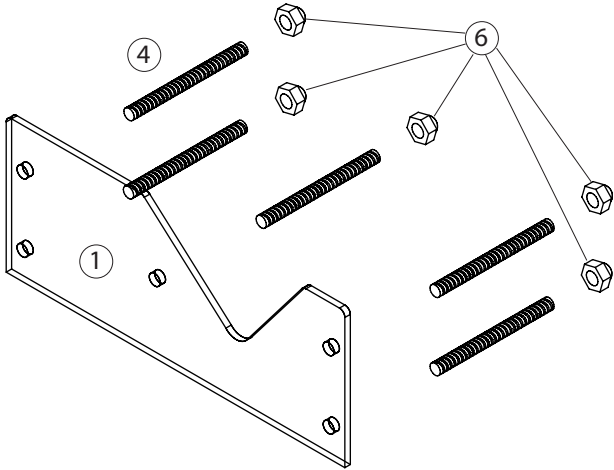
5. Dans le caoutchouc mousse (5), découper deux morceaux de 30 x 10 mm



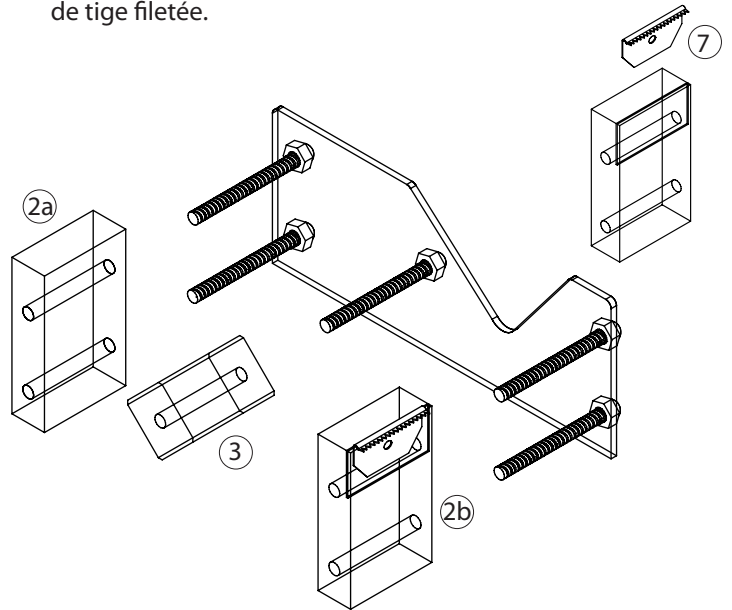
Instructions

Montage :

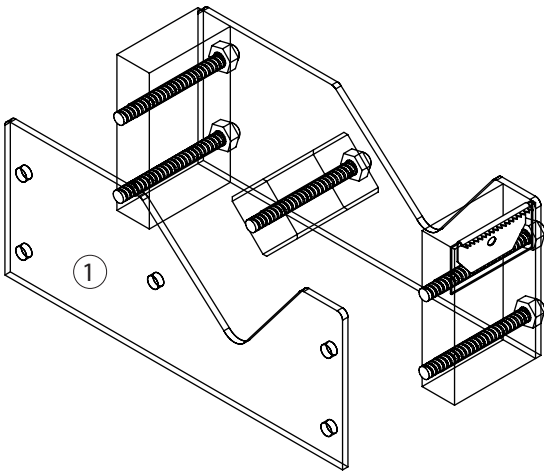
6. Prendre les 5 morceaux de tige filetée (4) en main et sur chacune visser un écrou borgne (6). Enfoncer les 5 tiges filetées avec écrou borgne à travers les trous dans la paroi latérale (1).



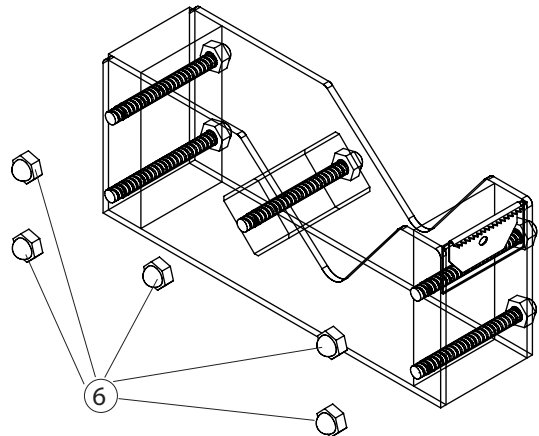
7. Comme illustré, enfoncer la lame à déchirer le ruban (7) dans la coupe faite à la scie de la pièce 2b. Comme illustré, enfoncer les pièces 2a, 2b ainsi que la pièce 3 sur les bouts de tige filetée.



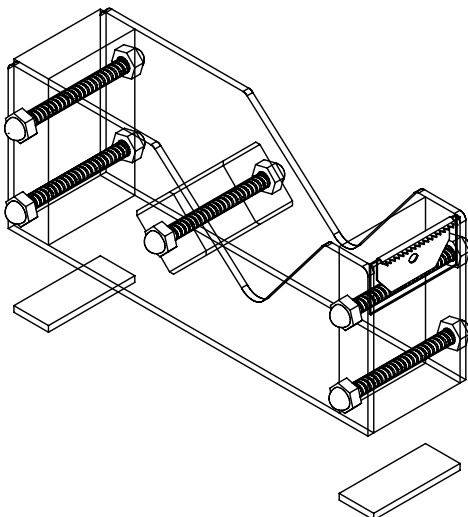
8. Comme illustré, poser le deuxième morceau en verre acrylique (1) sur les tiges filetées.



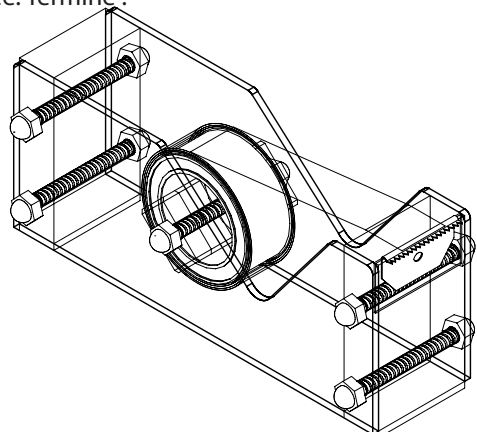
9. Pour la fixation, visser à chaque fois un écrou (6) et bien serrer. Voir illustration !



10. Comme illustré, coller les bandes adhésives découpées au format (5) avec de la colle universelle en-dessous de la liaison transversale.



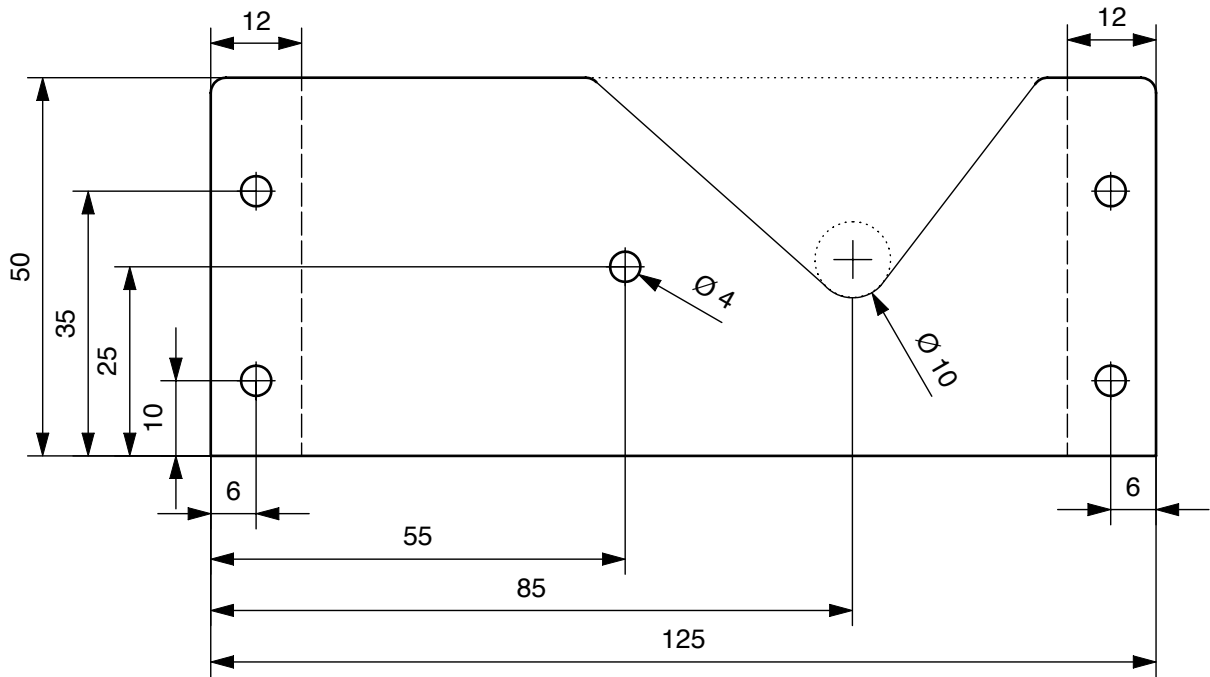
11. Pour mettre le ruban de ruban adhésif, détacher un écrou du support de rouleau et retirer la tige filetée. Poser le rouleau sur le support de rouleau, le rentrer et fixer à nouveau la tige filetée. Terminé !



Instructions

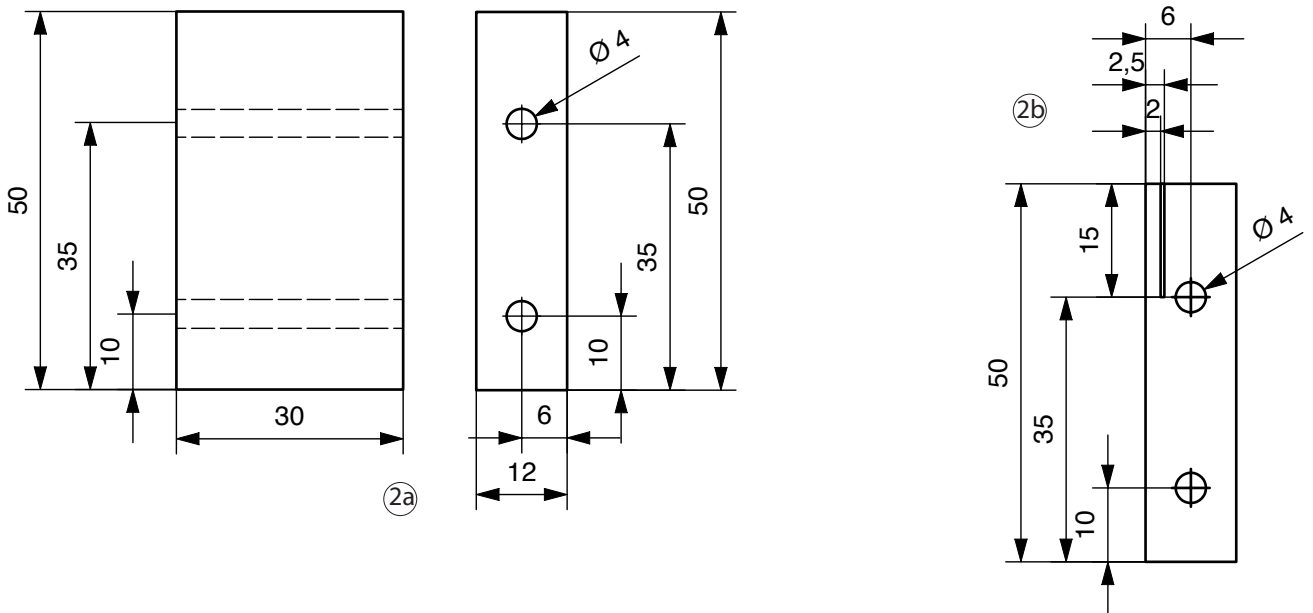
Pochoir Eléments latéraux

E 1:1



Pochoir Liaison transversale et support de lame

E 1:1



Pochoir Appui

E 1:1

