

OPITEC

108.694

Fischerboot mit Knatterantrieb



Benötigtes Werkzeug:

Vorstecher (Ahle)
Laubsäge + Zubehör
Hammer
Holzleim
2-Komponentenkleber
Farbe, Pinsel

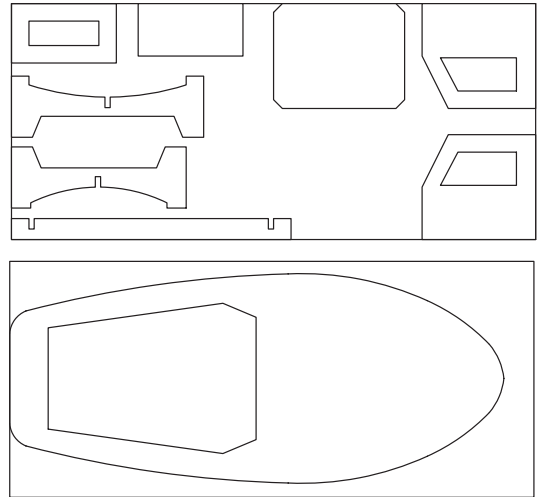
Hinweis

Bei den OPITEC Werkpackungen handelt es sich nach Fertigstellung nicht um Artikel mit Spielzeugcharakter allgemein handelsüblicher Art, sondern um Lehr- und Lernmittel als Unterstützung der pädagogischen Arbeit. Dieser Bausatz darf von Kindern und Jugendlichen nur unter Anleitung und Aufsicht von sachkundigen Erwachsenen gebaut und betrieben werden. Für Kinder unter 36 Monaten nicht geeignet. Erstickungsgefahr!

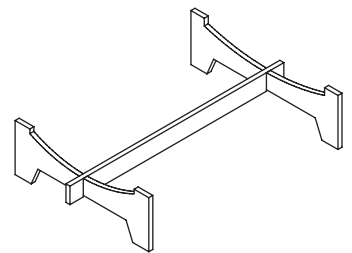
STÜCKLISTE				
	Stückzahl	Maße (mm)	Bezeichnung	Teile-Nr.
Sperrholz	2	300x135x3	Deck, Ständer, Kajüte	1
Nägel	15	15	Reling	2
Kordel	1	500	Reling	3
Rumpf	1		Rumpf	4
Dampfmotor	1		Antrieb	5

BAUANLEITUNG

1. Schablone vom Deck (s. Seite 7), Kajüte (s. Seite 5) und Stütze (s. Seite 5) nach Schneideplan (unten) auf die beiden Sperrholzplatten (1) übertragen und aussägen. Sägeschnitte sauber verschleifen.



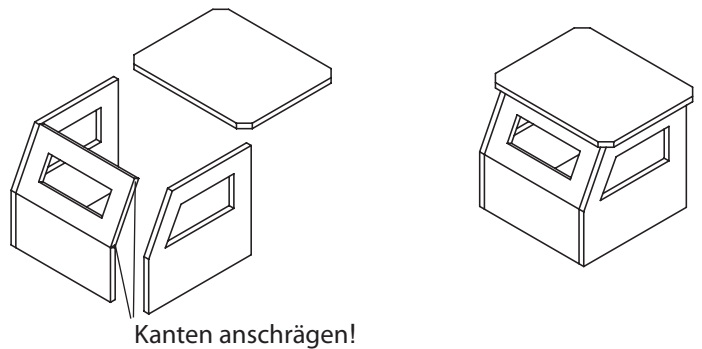
2. Stützenteile nach Abbildung zusammenleimen.



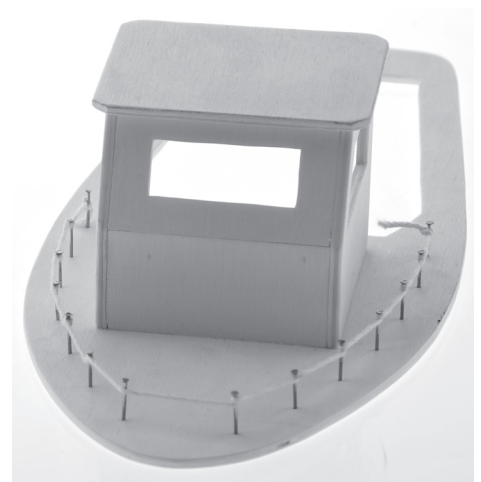
3. Kajütenteile nach Abbildung zusammenleimen.

Hinweis:

Fenstereinsatz vorne muss an der Ober- und Unterkante etwas angeschrägt werden, damit die Teile sauber verleimt werden können!

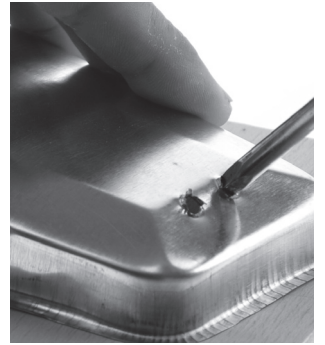


4. Mit den Nägeln (2) und der Kordel (3) eine Reling am Bug gestalten.
Die Kajüte ausgemittelt, ca. 10 mm von der Aussparung eingerückt auf die geschlossene Bugfläche leimen.



BAUANLEITUNG

5. Dampf-Motor auspacken und den Abstand der Rohre am Heck des Rumpfes markieren.
Den Rumpf so anheben, dass das Heck fast eben auf einer weichen Unterlage (Sperrholzplatte) aufliegt.
Mit einem Vorstecher (Ahle) nach Abbildung die markierten Mittelpunkte durchstechen. Durch Drehen der Ahle die Löcher soweit von beiden Seiten aufreißern, bis die Rohre des Dampfmotors durchpassen.



6. Dampfmotor in die Öffnungen stecken und ausrichten.

Hinweis: Kessel evtl. mit Holzresten unterlegen!

Dampfmotor mit 2-Komponentenkleber nach Abbildung von außen und innen dicht in den Rumpf kleben. Kleber gut aushärten lassen (Beschreibung beachten!).



7. Deck farbig gestalten.

Hinweis: Zum Schutz vor Spritzwasser sollte das Sperrholz mindestens mit Klarlack versiegelt werden.



8. Deck mit 2-Komponentenkleber nach Abbildung ausgemittelt auf den Rumpf kleben. Deck ausreichend mit Leimzwingen auf dem Rumpf fixieren bis der Kleber trocken ist.

BAUANLEITUNG

9. Fahren:

Dampfmotor mit der Pipette durch die Öffnung eines Rohres mit Wasser füllen.

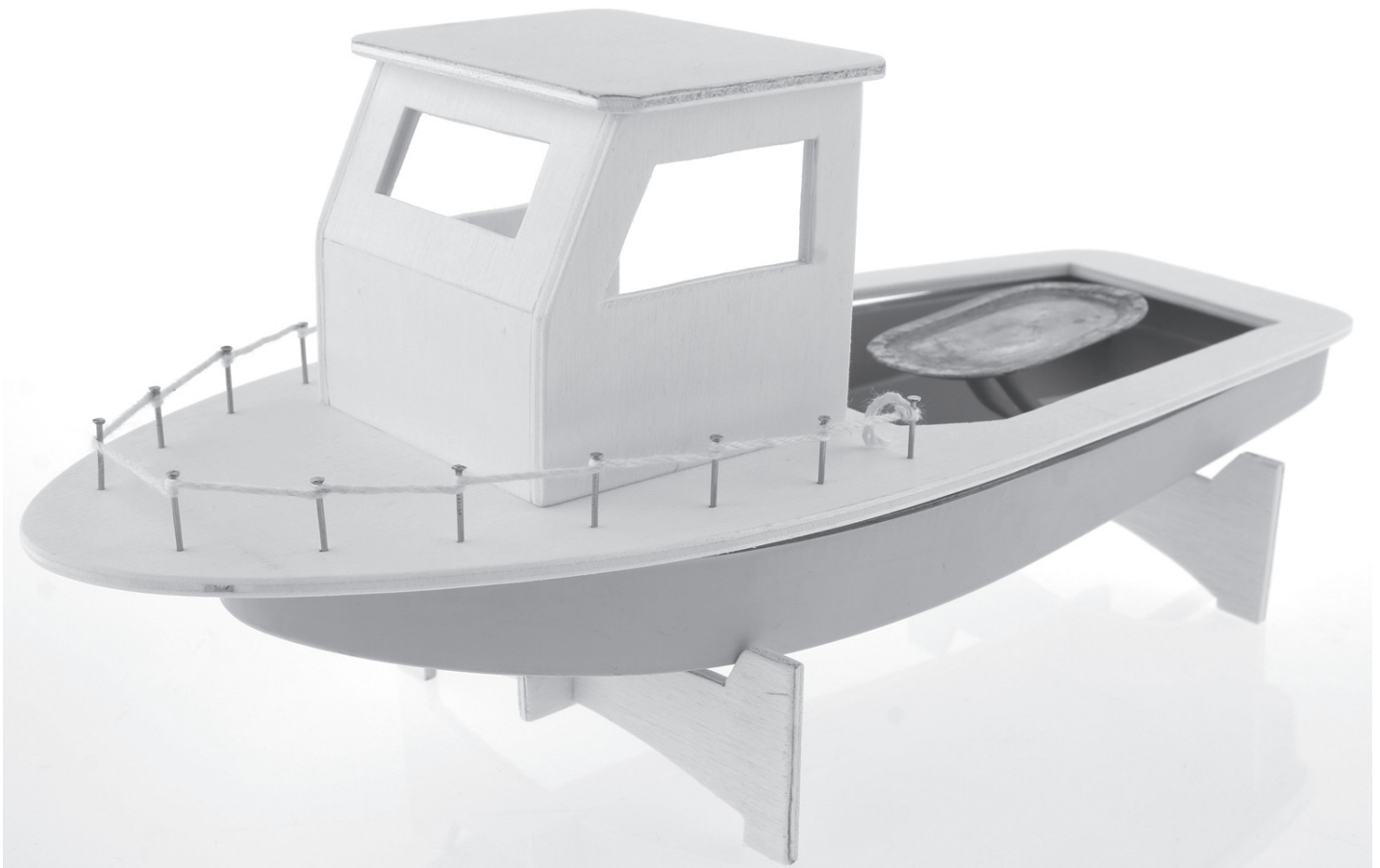
Der Kessel ist voll, wenn aus dem 2. Röhrchen blasenfrei Wasser austritt.

Kerze mittig unter den Kessel stellen und Boot in einem geeigneten Gewässer einsetzen.

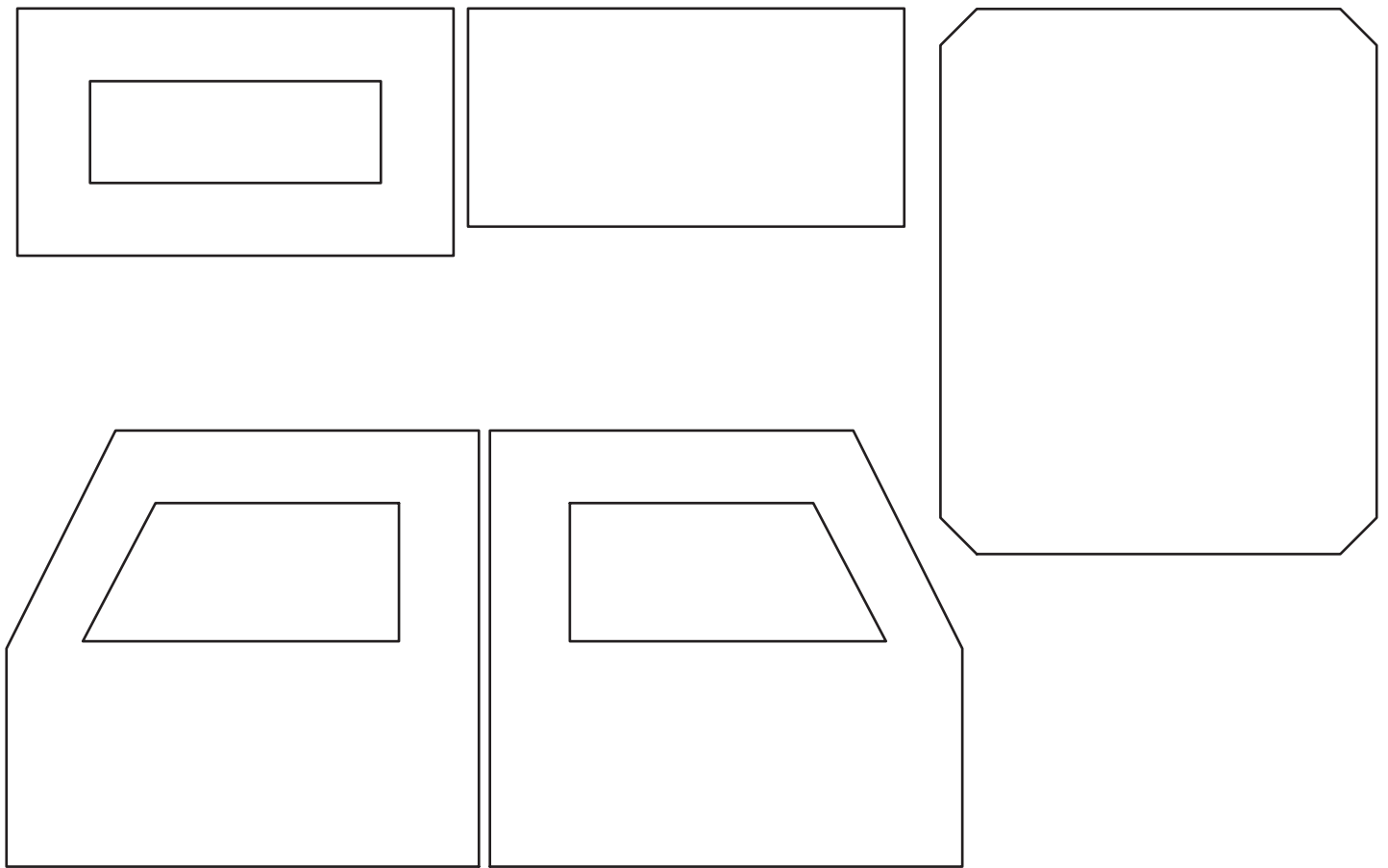
Hinweis: Kerze nie unbeaufsichtigt abbrennen lassen!

Unter stetigem Knattern nimmt das Boot seine Fahrt auf!

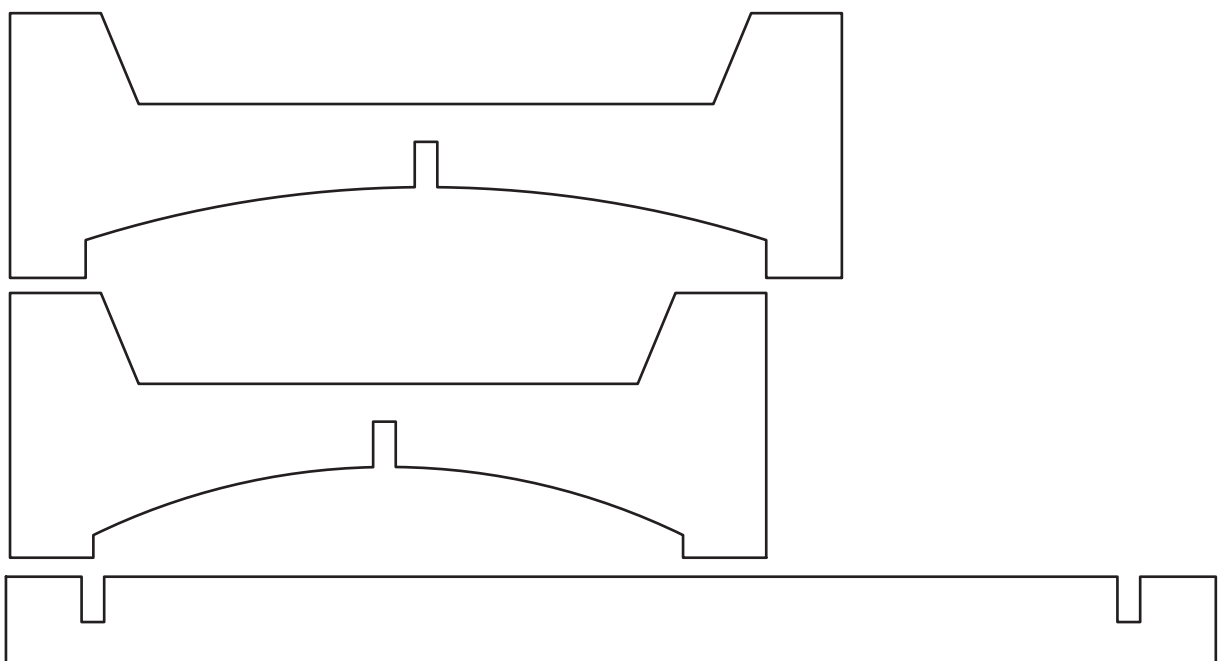
Viel Spaß!



Kajüte
Maßstab 1:1



Ständer
Maßstab 1:1



Deck
Maßstab 1:1

