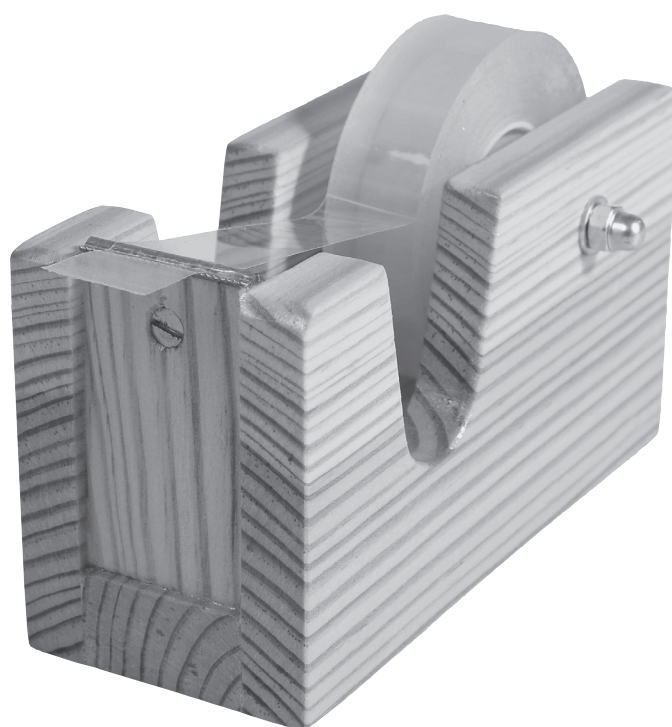


OPITEC

Hobbyfix

1 0 6 . 8 4 3

Dispensador de madera de cinta adhesiva



Herramientas y útiles necesarios:

Lápiz, regla y escuadra con tope
Broca Forstner \varnothing 20 mm
Brocas de \varnothing 3 y \varnothing 4 mm
Fresa cónica
Destornillador estrella
Llaves planas de 5,5 mm (M3) y de 7 mm (M4)
Sierra de marquetería, sierra fina, caja de ingletes
Raspa, escofina y papel de lija
Sierra de arco para metales
Lima para metales
Cola para madera
Pinturas y pincel

Material suministrado:

2x listones de pino (1)	10 x 60 x 150 mm
2x listones de pino (2)	10 x 25 x 150 mm
1x listones de pino (3)	20 x 20 x 50 mm
1x cortador de cinta (4)	
1x tornillo de cabeza plana (5)	M3 x 16 mm
1x tuercas (6)	M3 mm
1x tornillo de cabeza cilíndrica (7)	M4 x 50 mm
1x tuerca ciega (8)	M4 mm
1x arandela (9)	M4 mm
1x goma espuma (10)	2 x 90 x 95 mm

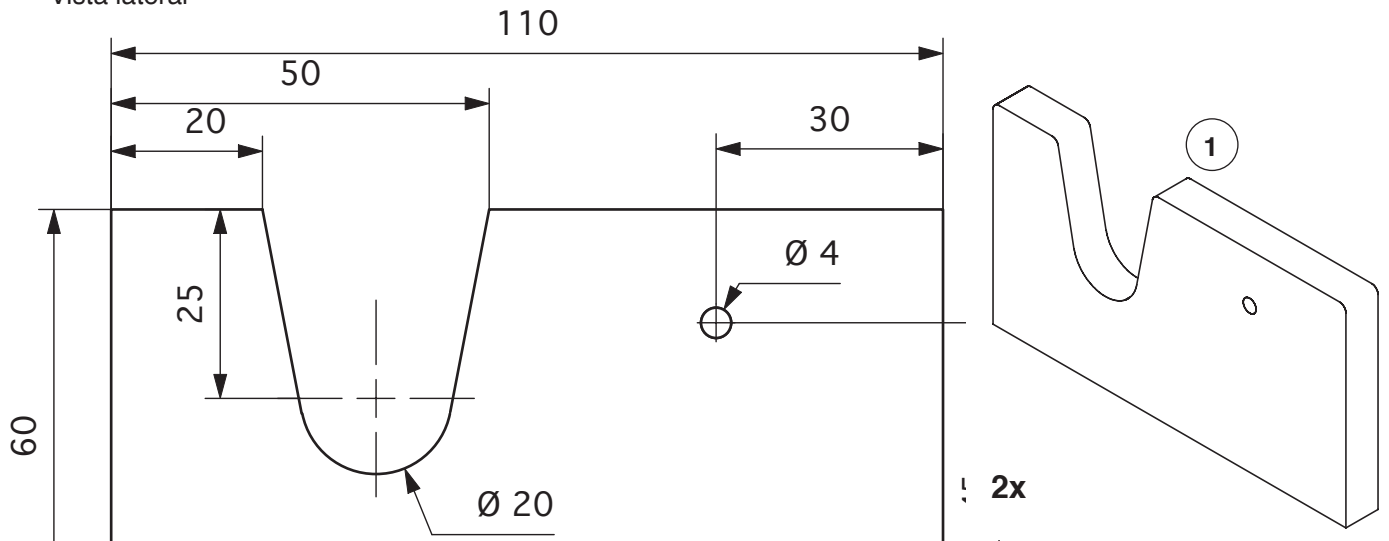
NOTA

Las maquetas de OPITEC, una vez terminadas, no deberían ser consideradas como juguetes en el sentido comercial del término. De hecho, se trata de material didáctico adecuado para un trabajo pedagógico. Los menores sólo deben realizar los trabajos relacionados con este kit bajo la supervisión de un adulto. No apto para niños menores de 36 meses, ya que existe riesgo de asfixia.

Etapas de trabajo:

- De los listones (1) de 10 x 60 x 150 mm, serrar dos piezas de 110 mm de longitud. Trasladar la forma de las piezas laterales como se indica en la figura. Perforar las piezas con $\varnothing 4$ mm y serrar con la sierra de marquetería. Pulir las piezas adecuadamente.

Vista lateral



- De los listones (2) de 10 x 25 x 150 mm, serrar dos piezas, una de 50 mm de longitud (2a) y la otra de 110 mm (2b).

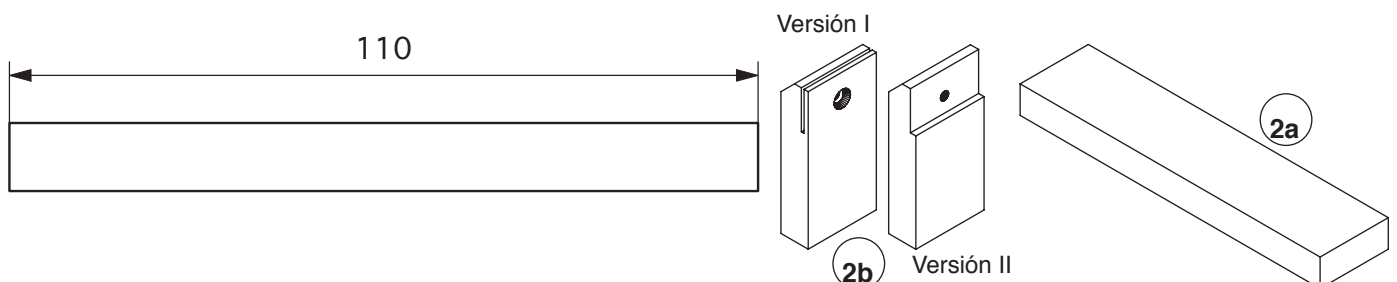
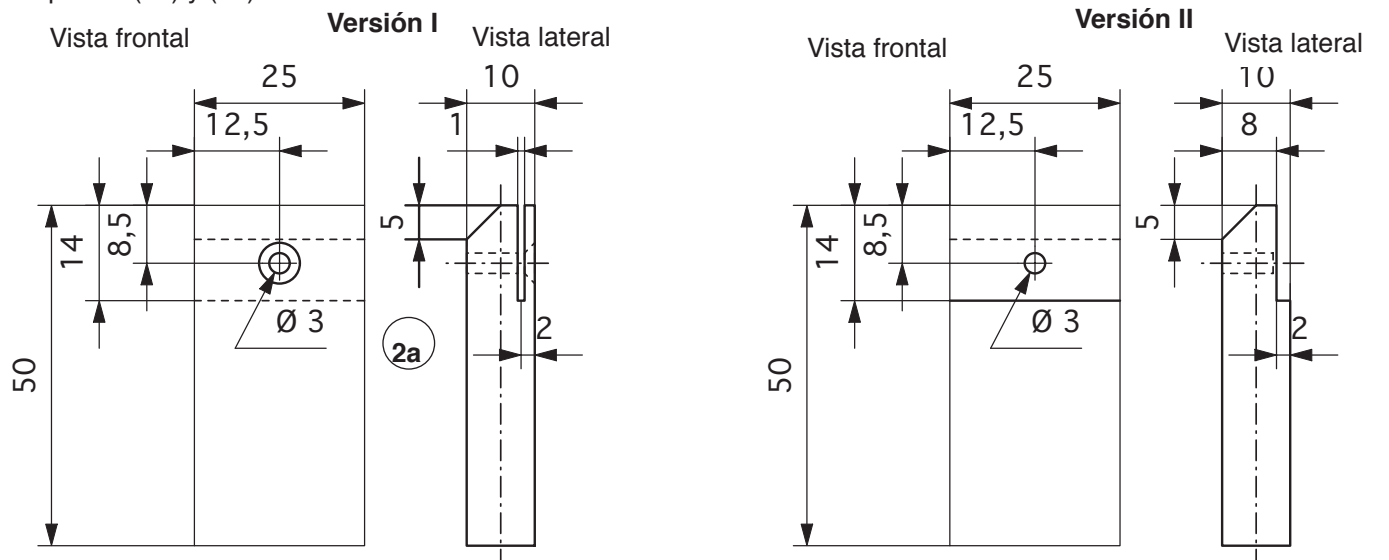
- El soporte de la hoja (2a) puede realizarse de dos formas.

Versión I: Perforar como se indica en la figura con $\varnothing 3$ mm y hacia delante achaflanar unos 2 mm de profundidad. Con una sierra de marquetería o una sierra fina, serrar el encaje para la hoja de corte con una profundidad de 14 mm.

Nota: Hacer el encaje por el lado correcto!

Versión II: Perforar como se indica en la figura con $\varnothing 3$ mm. Con una sierra de marquetería, una sierra fina o una raspa, hacer un vaciado de 2 mm de profundidad.

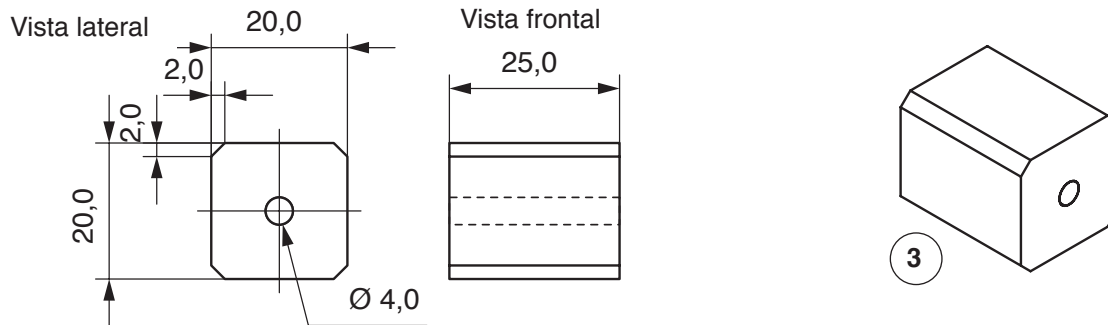
En los dos casos trabajar la inclinación con una raspa y una escofina. A continuación, lijar adecuadamente las piezas (2a) y (2b).



Etapas de trabajo:

4. Serrar el listón de pino (3) de 20 x 20 x 50 mm a 25 mm.

A partir de una de las caras frontales, hacer una perforación de 4 mm de diámetro atravesando. Achaflanar las aristas 2 mm con una escofina. (Comprobar las medidas de la cinta adhesiva y si es necesario limar un poco más). Pulir adecuadamente el soporte de la cinta adhesiva. (3).



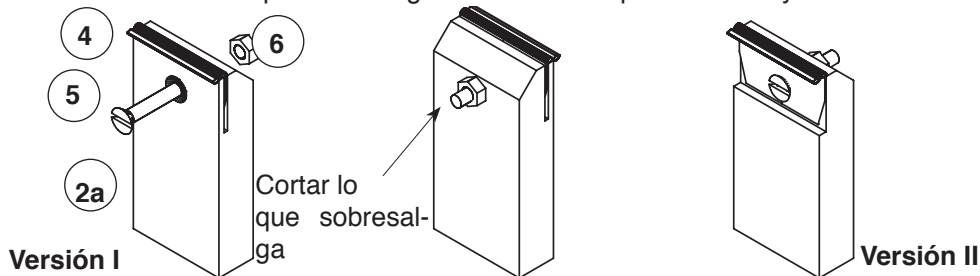
5. Versión I:

Encajar la hoja (4) con la arista de corte opuesta a la inclinación en el encaje del soporte de la hoja (2a). Con el tornillo de cabeza plana (5) y la tuerca (6) fijarla en el soporte.

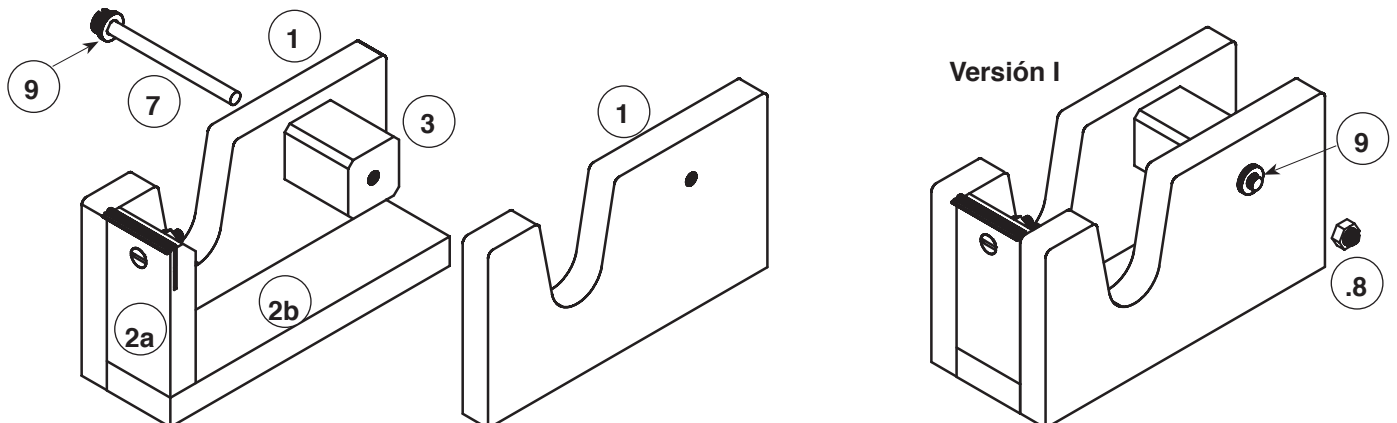
Versión I:

Colocar la hoja (4) con la arista de corte opuesta a la inclinación en el vaciado del soporte de la hoja (2a). Con el tornillo de cabeza plana (5) y la tuerca (6) fijarla en el soporte.

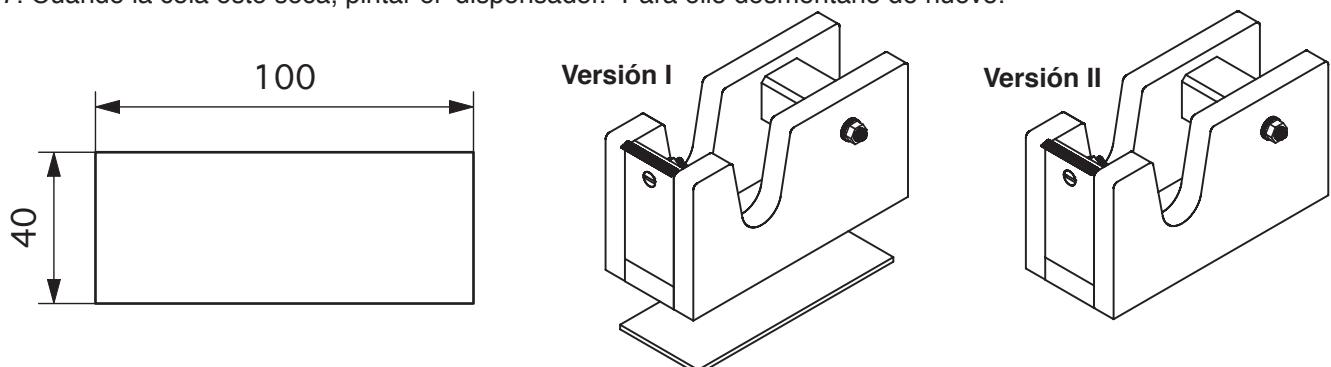
Recortar la varilla roscada que sobresalga con una sierra para metales y desbarbar con una lima.



6. Montar y pegar los laterales como se indica en la figura (1), el soporte de la hoja (2a) y el listón de la base. Como separador fijar el soporte del rollo (3) con el tornillo (7), la arandela (9) y la tuerca ciega entre las paredes laterales.



7. Cuando la cola esté seca, pintar el dispensador. Para ello desmontarlo de nuevo.



8. Cortar un trozo de goma espuma de 2 x 40 x 100 mm y pegarlo centrado en el centro debajo del dispensador de cinta adhesiva.