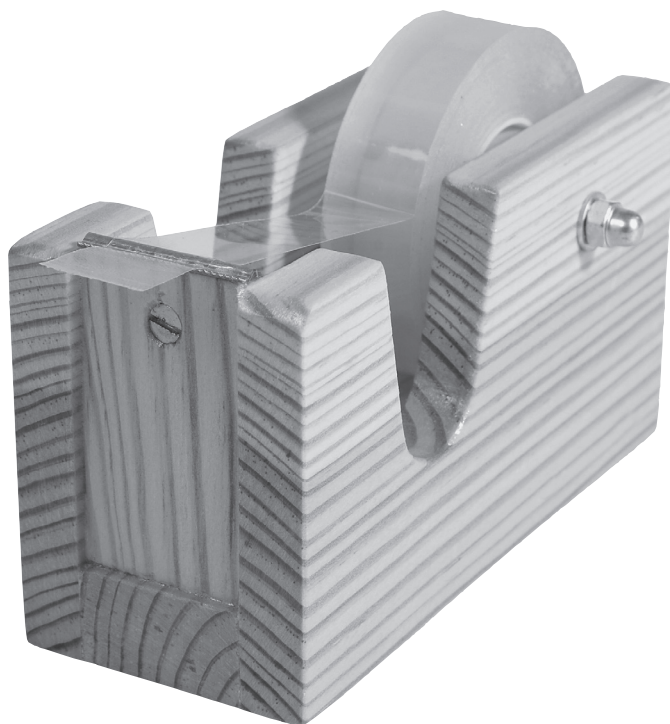


# OPITEC

## Hobbyfix

### 106.843

## *Srotolatore di nastro adesivo*



#### **Utensili necessari per realizzazione:**

matita, righello, squadra  
punte da trapano Forstner  $\varnothing$  20 mm  
punte per trapano  $\varnothing$  3 +  $\varnothing$  4 mm  
accecatolo  
cacciavite da officina  
chiavi a forca 5,5 mm (M3) + 7 mm (M4)  
seghetto da traforo/seghetto fine, guida per tagli  
raspa, lima, carta vetrata  
seghetto per metallo  
lima da officina  
colla per legno  
colori, pennello

#### **Elenco componenti:**

2x assicella di pino (1) 10 x 60 x 150 mm  
2x assicella di pino (2) 10 x 25 x 150 mm  
1x assicella di pino (3) 20 x 20 x 50 mm  
1x lama per tracciare l'adesivo (4)  
1x vite a testa svasata (5) M3 x 16 mm  
1x dado (6) M3 mm  
1x vite a testa cilindrica (7) M4 x 50 mm  
1x controdadi (8) M4 mm  
1x rondella (9) M4 mm  
1x gomma crepla (10) 2 x 90 x 95 mm

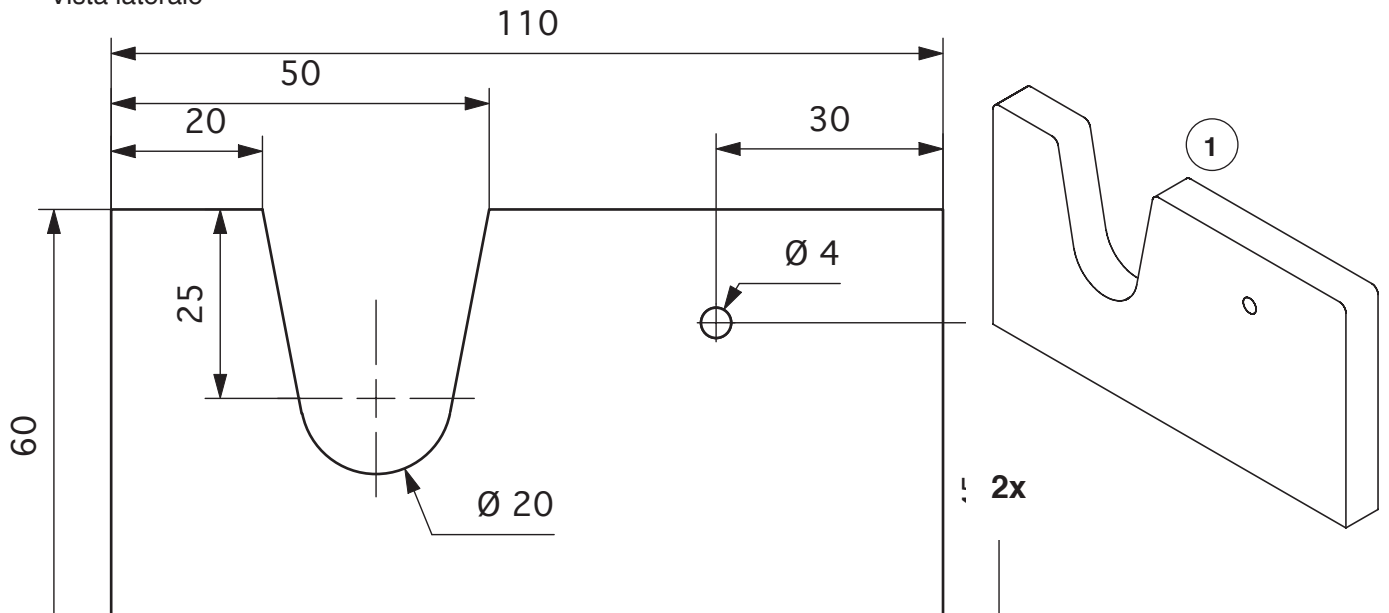
#### **Avvertenza:**

I kit della OPITEC non sono generalmente oggetti a carattere ludico che normalmente si trovano in commercio, ma sono sussidi didattici per sostenere l'insegnamento e l'apprendimento. Questi kit possono essere costruiti e utilizzati solo da bambini e ragazzi sotto la guida e la supervisione di adulti esperti. Non adatto per bambini sotto i 36 mesi. Pericolo di soffocamento!

## Fasi lavorative:

1. Ritagliare dai listelli (1) 10 x 60 x 150 mm due pezzi di una lunghezza di 110 mm. Riportare la forma delle parti laterali secondo illustrazione. Praticare un foro  $\varnothing 0,4$  mm e con il seghetto da traforo eseguire il ritaglio. Levigare bene i pezzi.

Vista laterale



2. Ritagliare dalle assicelle (2) 10 x 25 x 150 mm due pezzi, uno da 50 mm (2a) e uno da 110 mm (2b).

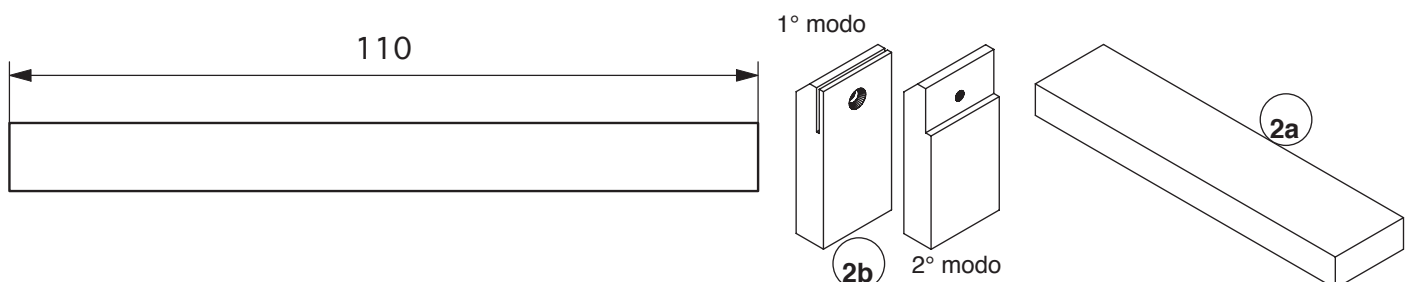
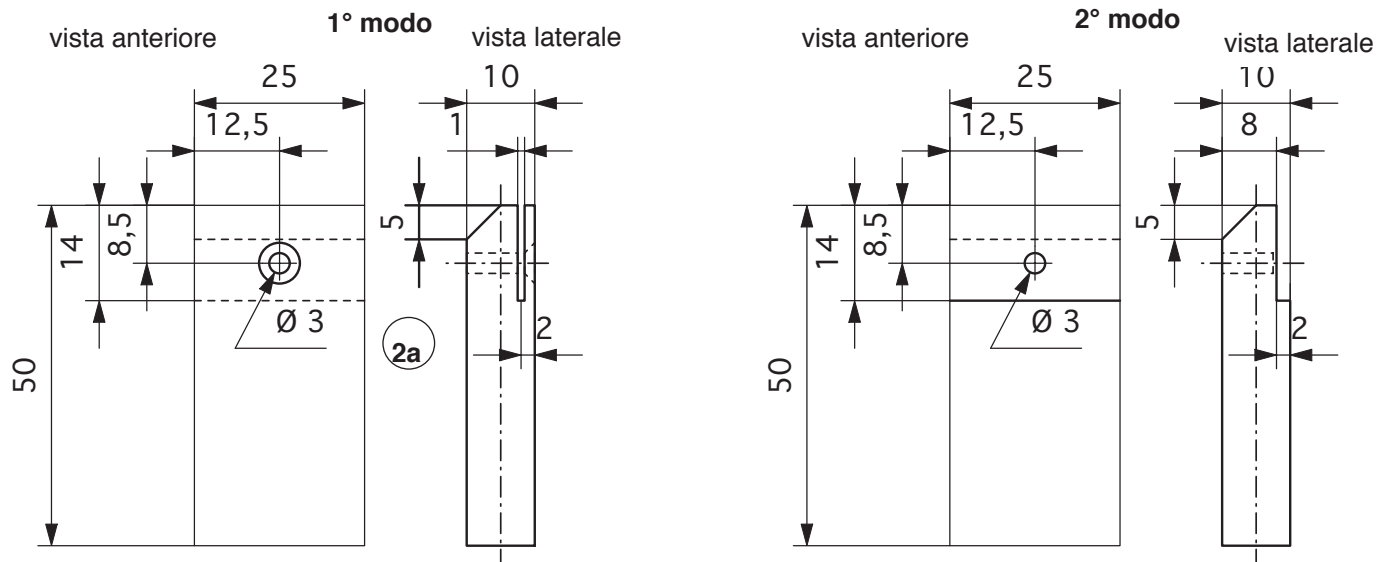
3. Il sostegno della lama può essere realizzato in due modi:

1° modo: eseguire un foro  $\varnothing 3$  mm secondo illustrazione profondo ca. 2 mm.  
Eseguire la fessura di 14 mm per la lama con il seghetto da traforo oppure seghetto fine..

**Cenno:** Eseguire la fessura sul lato giusto!

2° modo: eseguire il foro  $\varnothing 3$  mm secondo illustrazione.  
Praticare con una raspa oppure il seghetto da traforo/fine una rientranza di 2 mm.

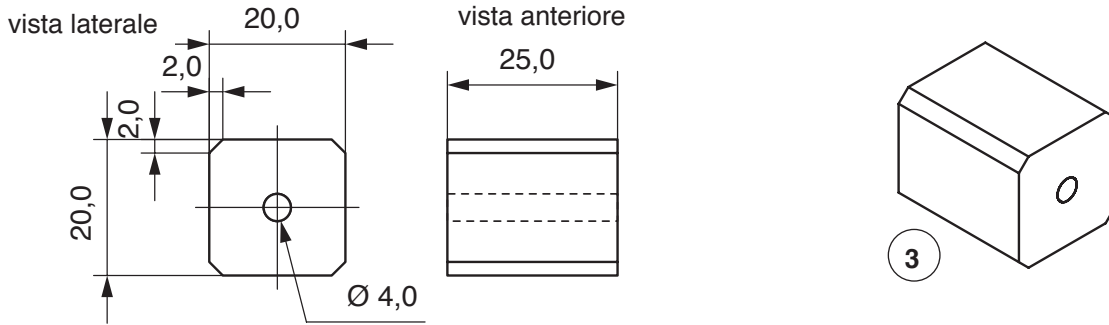
In entrambi i modi praticare le obliquità con una raspa da legno oppure una lima. Dopo levigare bene i pezzi 2a + 2b.



## Fasi lavorative:

4. Accorciare l'assicella di pino (3) 20 x 20 x 50 mm a 25 mm.

Al centro di una parte anteriore eseguire un foro  $\varnothing 4,00$ . Smussare con una lima i bordi di 2mm (considerare la misura dell'adesivo, smussare eventualmente di più). Levigare bene il sostegno del rotolo.



5. 1° modo:

Infilare la lama (4) con il bordo tagliente rivolto verso l'esterno nella fessura del supporto della lama (2a).

Fissare la lama nel sostegno mediante la vite a testa svasata (5) e il dado (6).

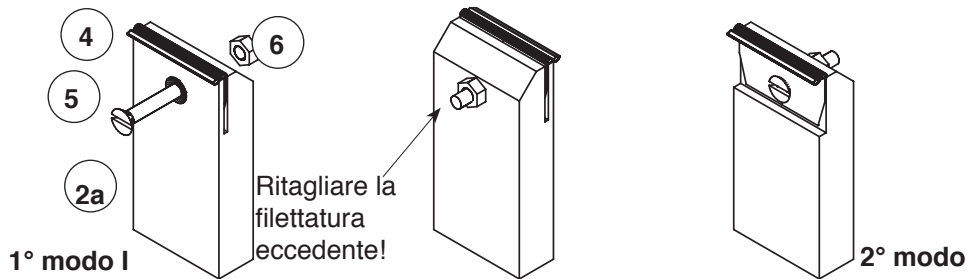
Ritagliare la filettatura eccedente con un seghetto per metallo e eliminare le sbavature con una lima da officina..

2° modo:

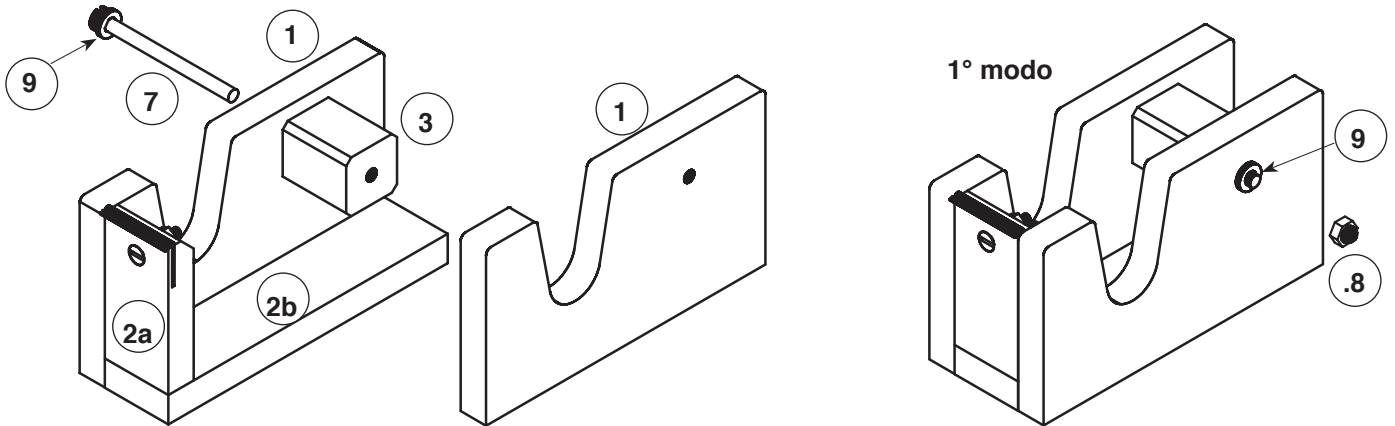
Appoggiare la lama (4) con il bordo tagliente rivolto verso l'esterno nella rientranza del supporto della lama (2a).

Fissare la lama nel sostegno mediante la vite a testa svasata (5) e il dado (6).

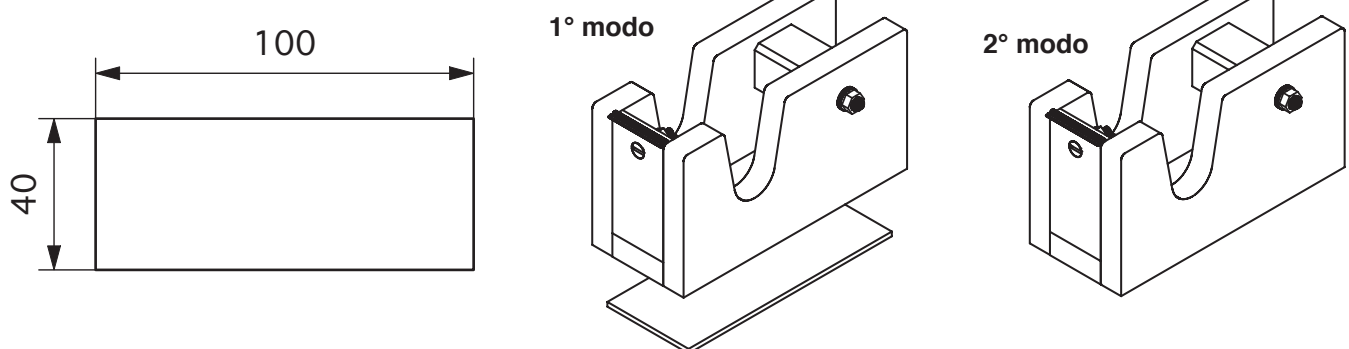
Ritagliare la filettatura eccedente con un seghetto per metallo e eliminare le sbavature con una lima da officina.



6. Incollare parti laterali (1), sostegno della lama (2 a) e assicella di base (2B) secondo illustrazione. Il sostegno per il rotolo (3) viene fissato insieme alla vite (7), le rondelle (9) e il controdado (8) tra le parti laterali come distanziatore.



7. Dopo l'essiccazione lo srotolatore può essere decorato con i colori, prima di fare ciò togliere il sostegno per il rotolo.



8. Ritagliare dal foglio di gomma crepla un pezzo di 2 x 40 x 100 mm e fissare il ritaglio centralmente nella parte inferiore dello srotolatore.