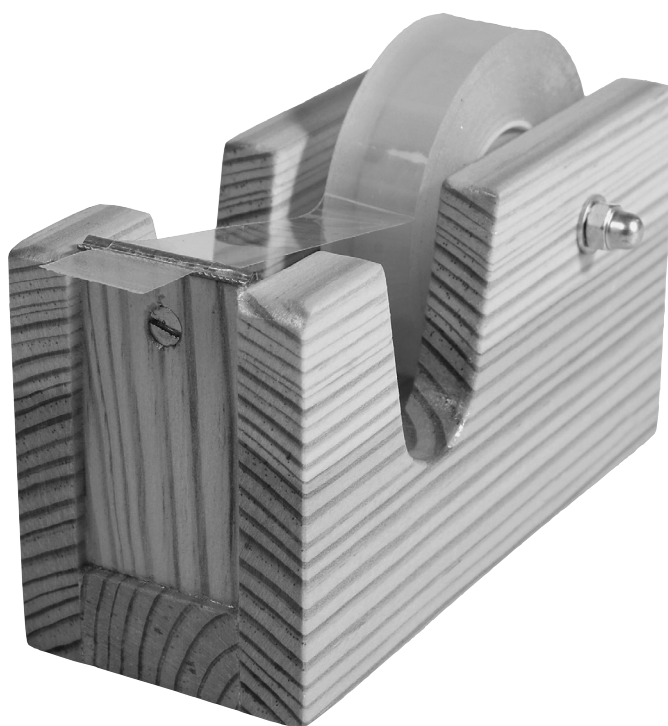


OPITEC

Hobbyfix

1 0 6 . 8 4 3

Dérouleur de ruban adhésif



Outils et accessoires nécessaires:

Crayon de bois, règle, équerre à butée
Foret Forstner \varnothing 20 mm
Foret \varnothing 3 + \varnothing 4 mm
Fraise conique
Tournevis à fente en croix
Clefs à fourche 5,5 mm (M3) + 7 mm (M4)
Scie à chantourner et scie fine, cale de découpe
Râpe, lime à bois, papier émeri
Scie à archet pour métaux
Lime d'atelier
Colle à bois
Peintures, pinceau

Liste des pièces :

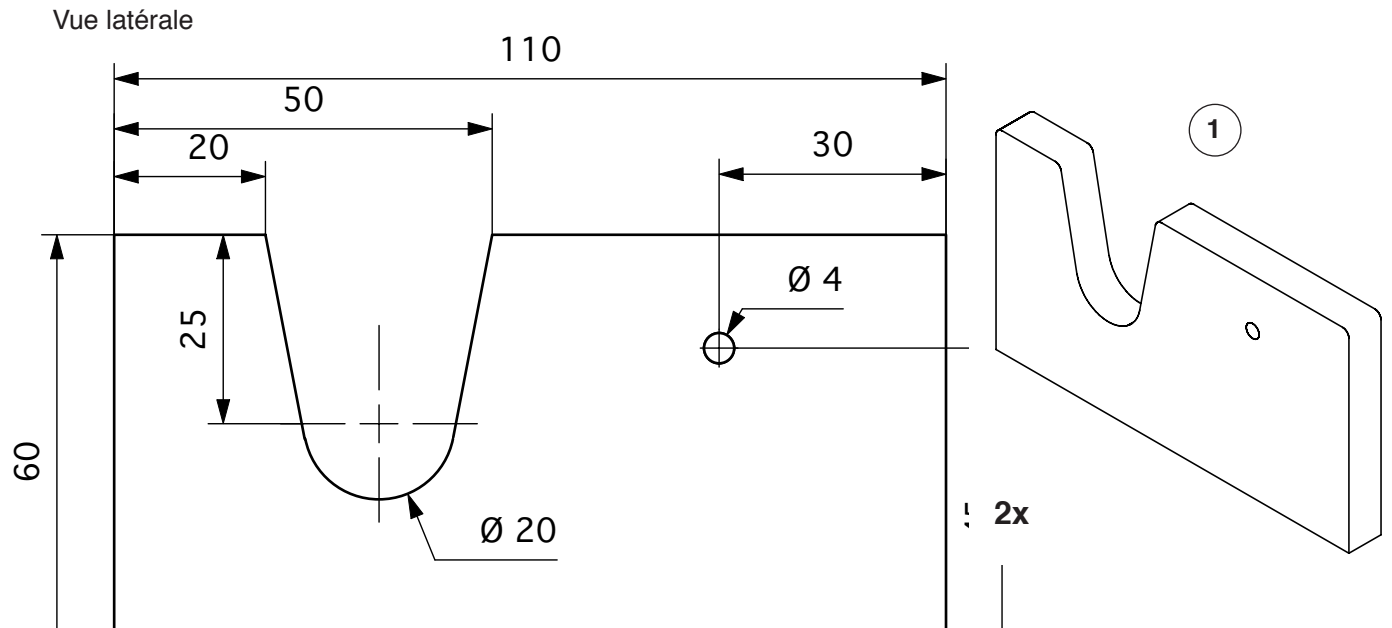
2 x lattes en pin (1)	10 x 60 x 150 mm
2 x lattes en pin (2)	10 x 25 x 150 mm
1 x latte en pin (3)	20 x 20 x 50 mm
1 x lame pour couper le ruban (4)	
1 x boulon à tête fraisée (5)	M3 x 16 mm
1 x écrou (6)	M3 mm
1 vis à tête cylindrique (7)	M4 x 50 mm
1 x écrou borgne (8)	M4 mm
1 x rondelle (9)	M4 mm
1 x caoutchouc mousse (10)	2 x 90 x 95 mm

REMARQUE

Une fois terminées, les maquettes de construction d'OPITEC ne sauraient être considérées comme des jouets au sens commercial du terme. Ce sont, en fait, des moyens didactiques propres à accompagner un travail pédagogique. Ce kit de construction ne doit être construit et utilisé par les enfants et les jeunes adolescents QUE sous la direction et la surveillance d'adultes expérimentés. Ne convient pas aux enfants de moins de 36 mois. Risque d'étouffement!

Etapas de travail :

1. Dans les lattes (1) 10 x 60 x 150 mm, découper deux morceaux de 110 mm de long. Reporter la forme des éléments latéraux selon le dessin. Percer les découpes avec un trou de 4 mm de diamètre et travailler la découpe adéquate avec la scie à chantourner. Poncer proprement les pièces.



2. Dans les lattes (2) 10 x 25 x 150 mm, raccourcir deux morceaux, l'un de 50 mm de long (2a) et l'autre de 110 mm (2b).

3. Le support de lame (2a) peut être réalisé de 2 façons.

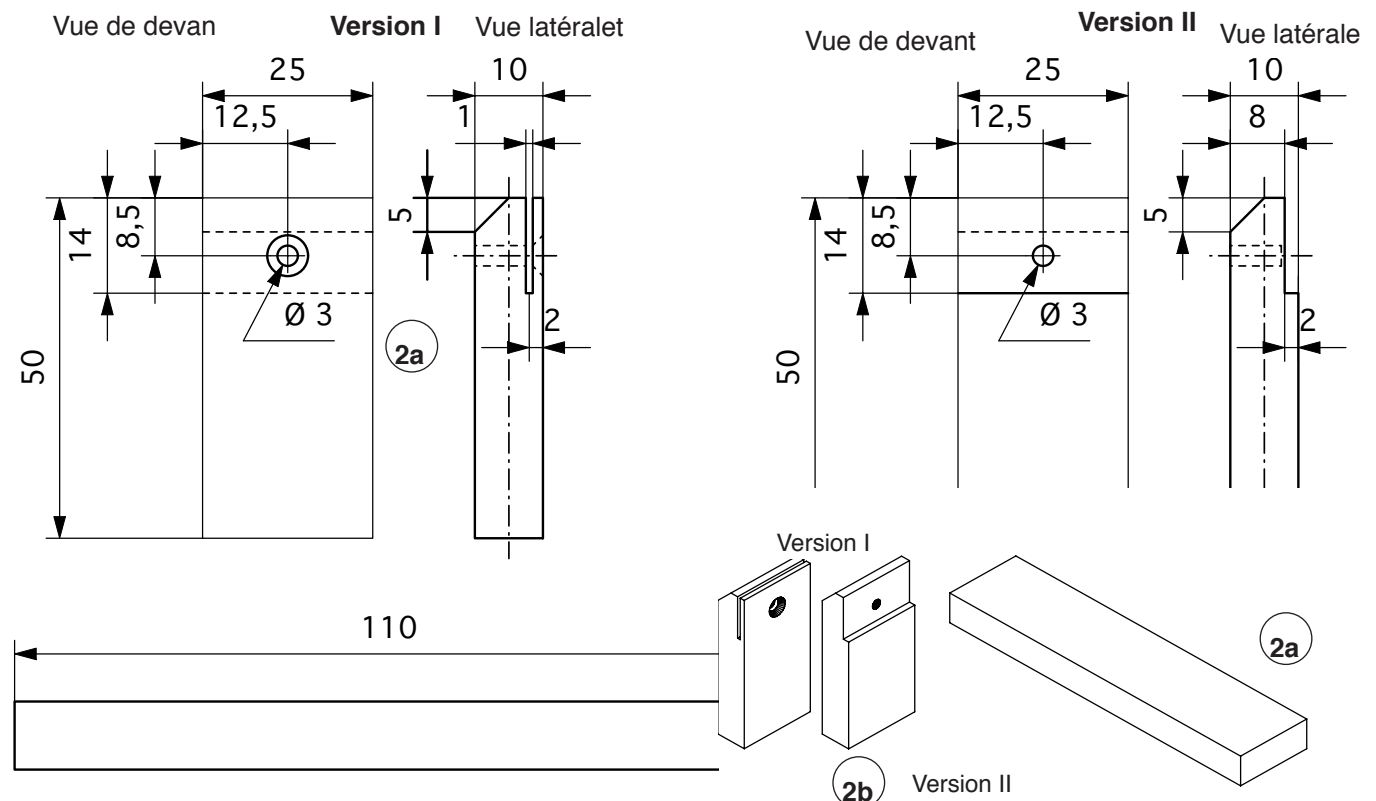
Version I : Percer conformément au dessin un trou de 3 mm de diamètre et vers l'avant chanfreiner à env. 2 mm de profondeur. Avec une scie à chantourner ou une scie fine, scier la fente pour la lame de coupe à une profondeur de 14 mm.

Remarque: Faire la fente du bon côté !

Version II: Percer selon le dessin, un trou de 3 mm de diamètre.

Avec une scie à chantourner ou une scie fine ou même une râpe, travailler l'évidement de 2 mm de profondeur.

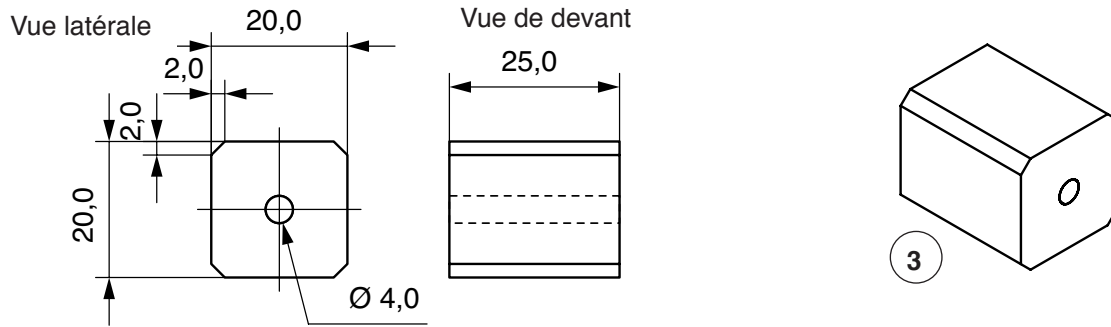
Dans le cas des 2 versions, travailler l'inclinaison avec une râpe à bois et une lime. Ensuite, poncer proprement les éléments 2a + 2b.



Etapes de travail :

4. Raccourcir la latte de pin (3) 20 x 20 x 50 mm à 25 mm.

A partir de l'une des faces frontales, percer un trou de 4 mm de diamètre en travers. Chanfreiner les arêtes sur 2 mm, avec une lime. (Contrôler les dimensions au ruban adhésif, éventuellement chanfreiner un peu plus !) Poncer proprement le support pour le rouleau adhésif (3).



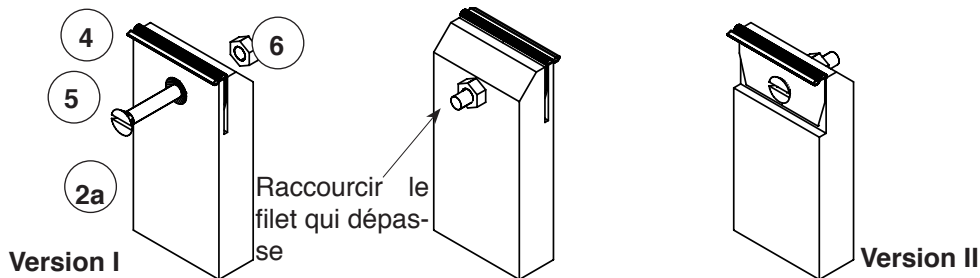
5. Version I :

Enfoncer la lame (4) avec l'arête de coupe à l'opposé de l'inclinaison dans la fente du support de lame (2a). Avec le boulon à tête fraisée (5) et l'écrou (6) fixer dans le support.

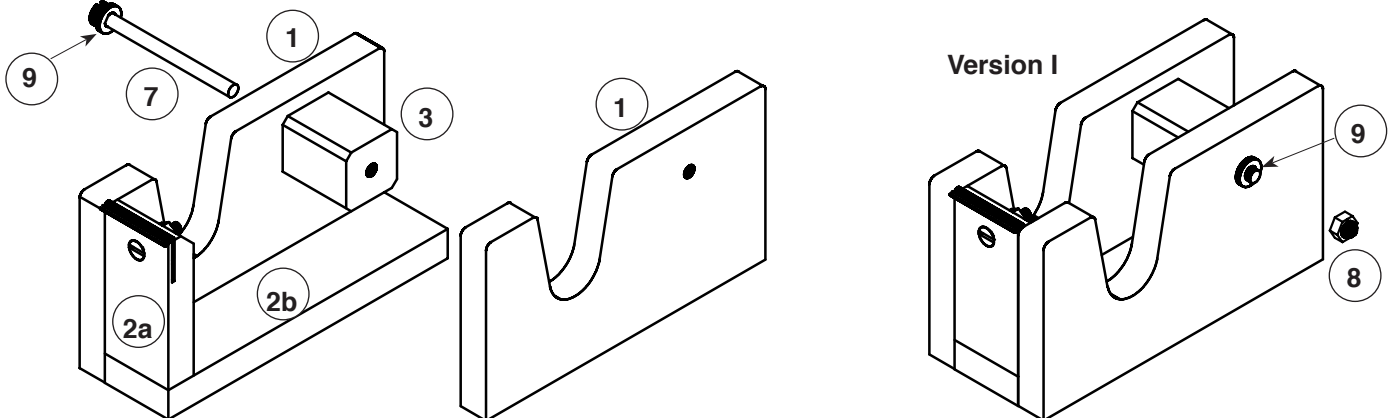
Version II :

Poser la lame (4) avec l'arête de coupe à l'opposé de l'inclinaison dans l'évidement du support de lame (2a). Avec le boulon à tête fraisée (5) et l'écrou (6) fixer dans le support.

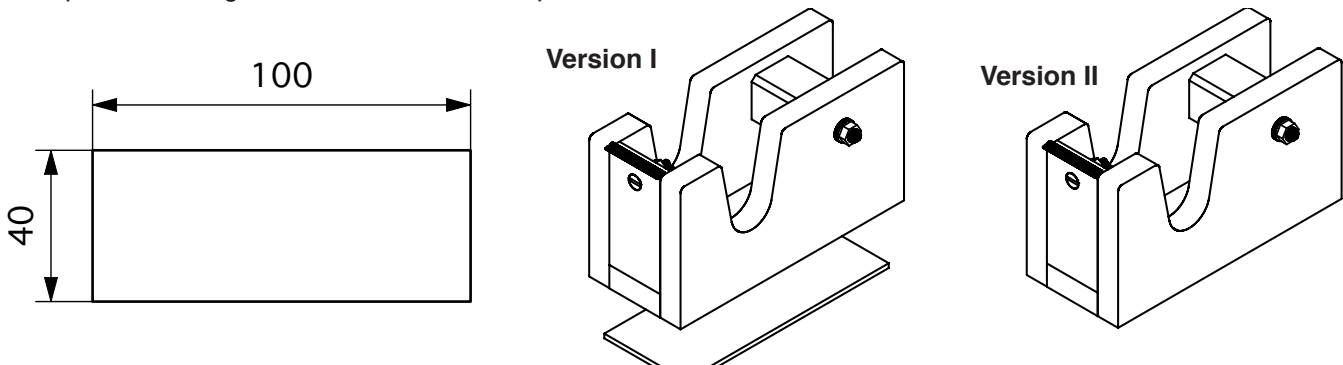
Raccourcir la tige filetée qui dépasse avec une scie à métaux et ébarber avec une lime d'atelier.



6. Assembler et coller selon le dessin les parois latérales (1), le support de lame (2a) et la latte de base. Comme support d'écartement, fixer le support de rouleau (3) avec la vis (7), la rondelle (9) et l'écrou borgne, entre les parois latérales.



7. Après le séchage, mettre le dérouleur en peinture. Pour ce faire le démonter à nouveau.



8. Dans le caoutchouc mousse, découper un morceau de 2 x 40 x 100 mm et le coller au milieu, sous le dérouleur.