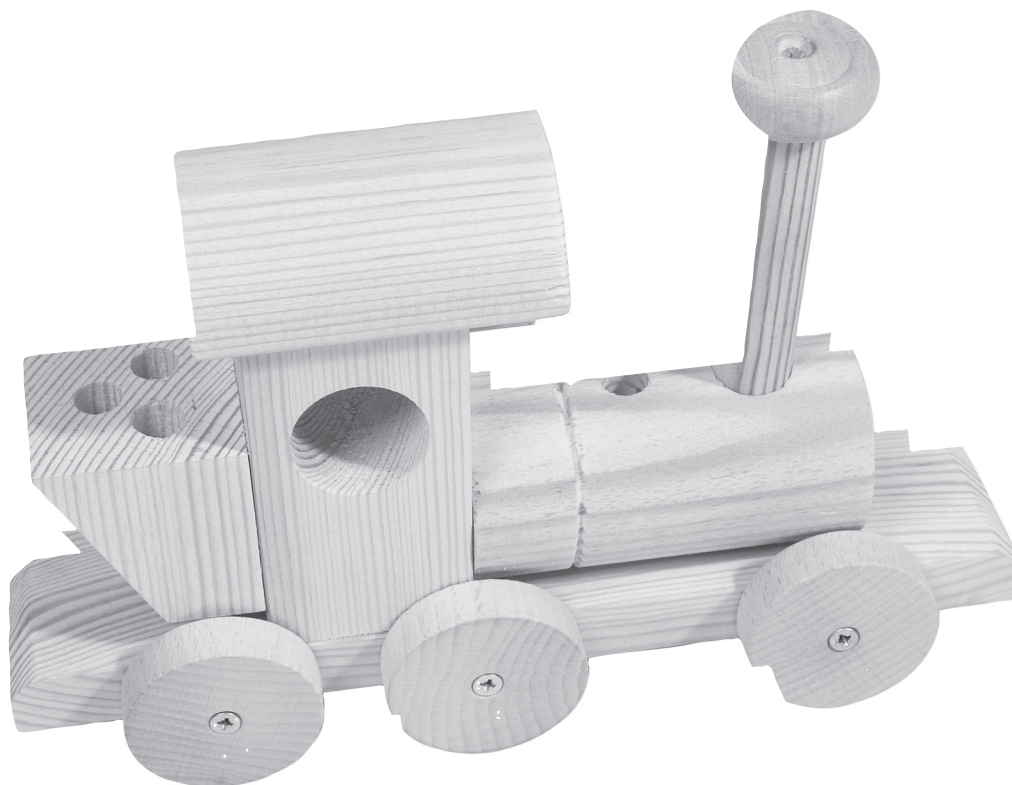


# OPITEC

is uniek

103.557

## Buro-locomotief



### Stuklijst:

1 x grenen latje	15 x 40 x 200mm
1 x grenen latje	40 x 40 x 75 mm
1 x grenen blokje	40 x 40 x 40 mm
1 x grenen rondhout	ø 15 x 100 mm
1 x grenen rondhout	ø 40 x 75 mm
1 x grenen rondhout	ø 50 x 100 mm
1 x rondhout, beuken	ø 3 x 50 mm
6 x houten wiel	ø 40 x 10 mm
1 x houten wiel met profiel	ø 30 x 11 mm
6 x schroeven	3 x 20 mm

### Benodigd gereedschap en hulpmiddelen:

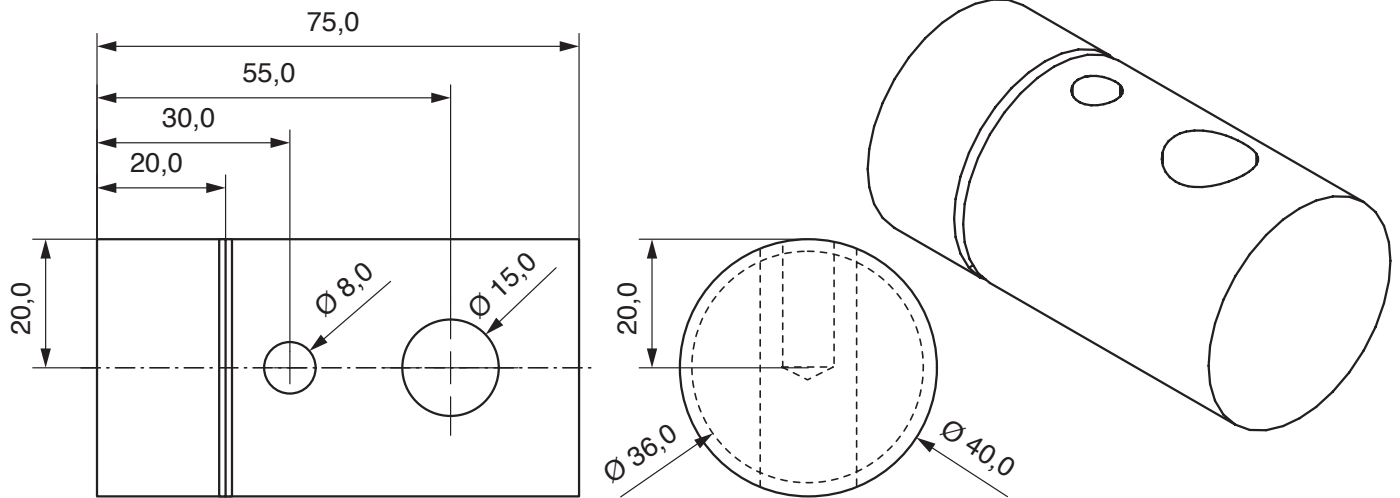
universele zaag + verstekbak of decoupeerzaag  
kolomboormachine met machinebankschroef  
metaalboortjes ø 3/8/15/20 mm  
schuurpapier, rasp, houtvijl  
steekbeitel  
houtlijm  
kruiskopschroevendraaier

### Let op!

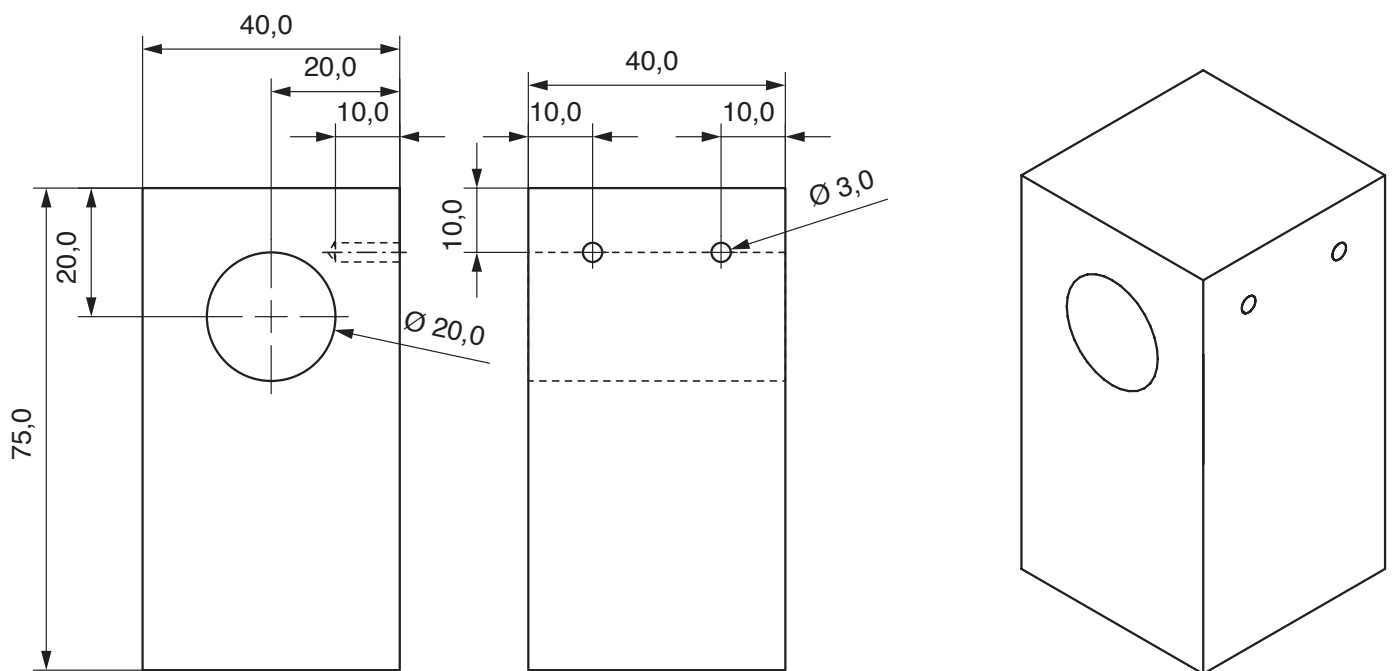
Opitec bouwpakketten zijn na afbouw geen speelgoed, maar leermiddelen als ondersteuning in het pedagogisch vakgebied. Dit bouwpakket mag door kinderen en jongeren alleen onder toezicht van een volwassene worden gebouwd en gebruikt. Niet geschikt voor kinderen jonger dan 36 maanden. Verstikkingsgevaar!

## Bouwbeschrijving:

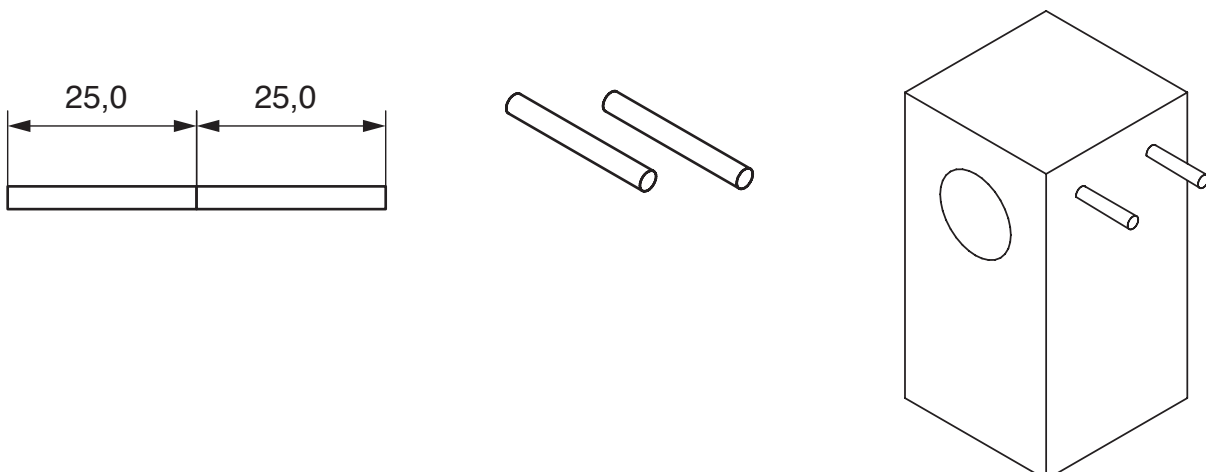
1. Het rondhout  $\varnothing 40 \times 75$  mm als op de tekening  $\varnothing 15$  mm doorboren en een blind gat ca 20 mm diep boren. Met een driekantvijl op ongeveer 20 mm afstand van het uiteinde gelijkmatig een ca 2 mm diepe groef maken. Vervolgens de ketel netjes schuren.



2. Met een metaalboor of een forstnerboor  $\varnothing 20$  mm in het vierkante latje  $40 \times 40 \times 75$  mm ongeveer 20 mm van boven een gat boren. Daarna het latje  $90^\circ$  draaien en twee blinde gaten  $\varnothing 3$  mm ca 10 mm diep boren. Het huisje voor de machinist netjes schuren.



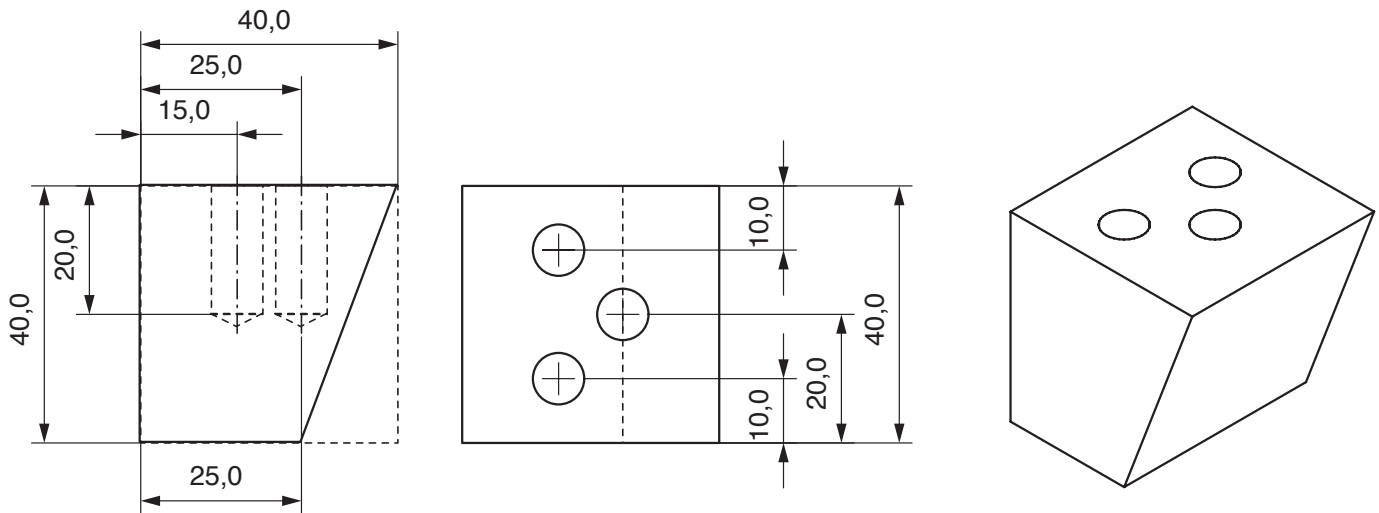
3. Het rondhout  $\varnothing 3 \times 50$  mm in tweeën zagen en in de gaatjes  $\varnothing 3$  mm in de bestuurderscabine lijmen.



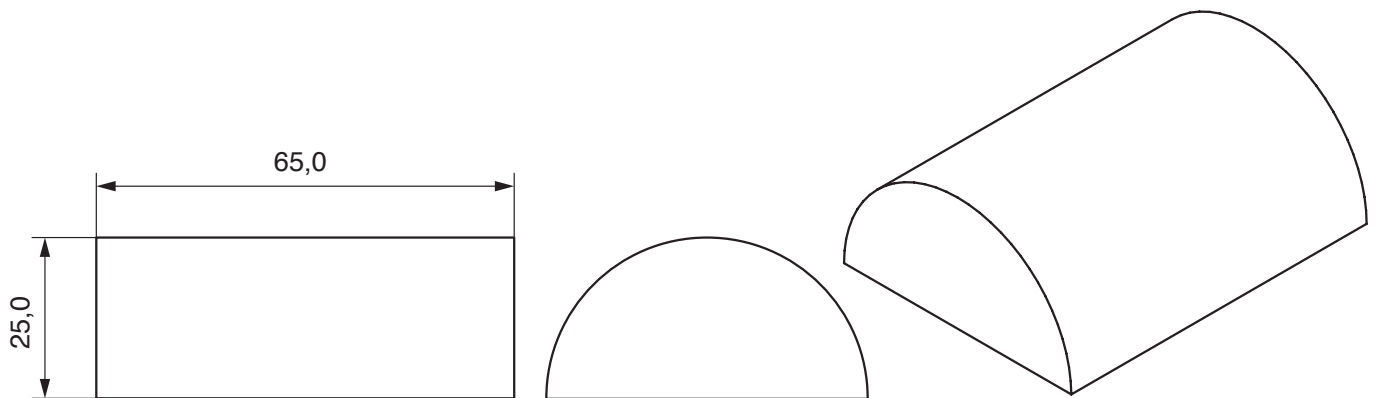
4. Als op de tekening drie blinde gaten  $\varnothing 8$  mm ca 20 mm diep boren.  
 Vervolgens het blokje aan de achterzijde schuin maken. (let op de tekening!)

**Tip:** let erop dat de juiste kant schuin wordt gemaakt!

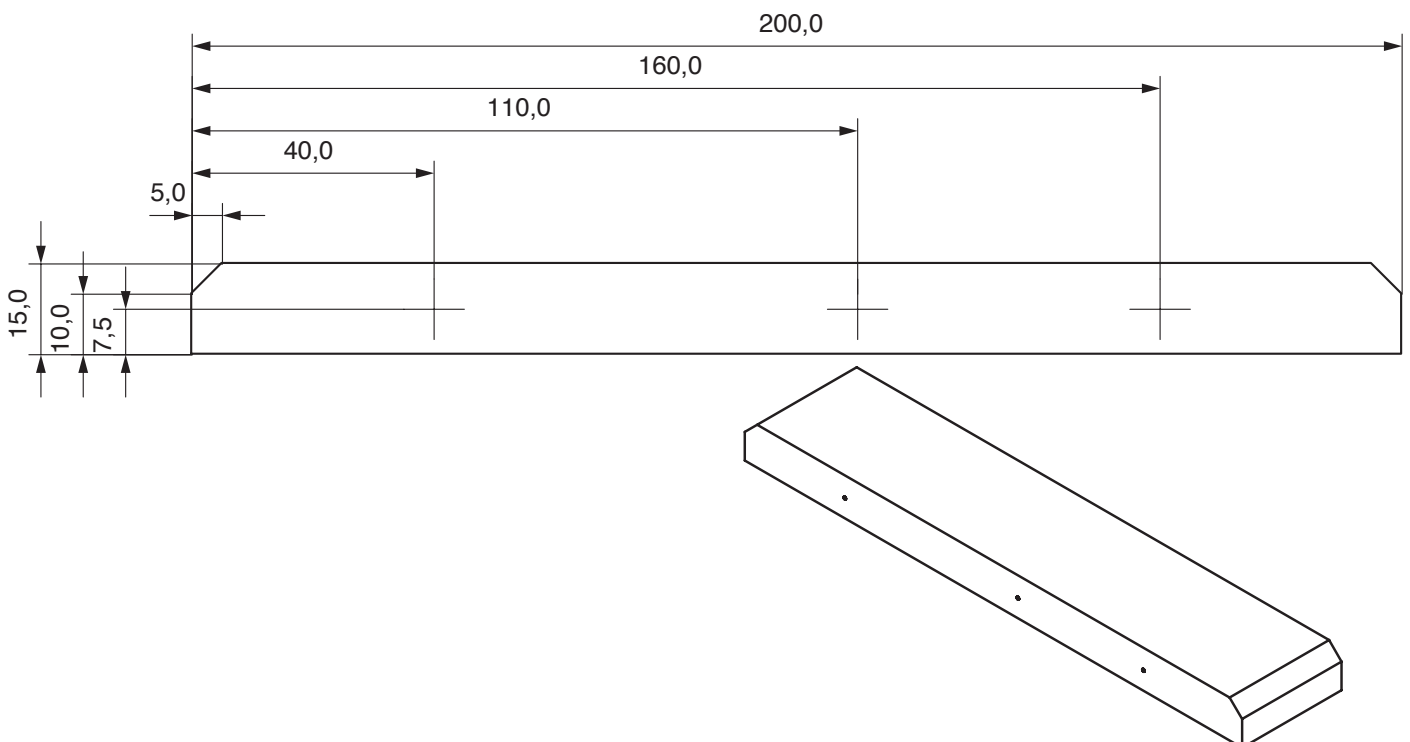
De potloodhouders netjes schuren.



5. Het dak maken van het rondhout  $\varnothing 50$  x 100 mm. Hiervoor het rondhout in tweeën zagen. (doorzagen of met een steekbeitel) Vervolgens één kant tot 65 mm inkorten. Het dak netjes schuren.



6. De grondplaat 15 x 40 x 200 mm aan beide zijdes met een vijl 5 mm afschuinen. Aan de lange zijde met een priem de afstanden voor de wielen markeren.

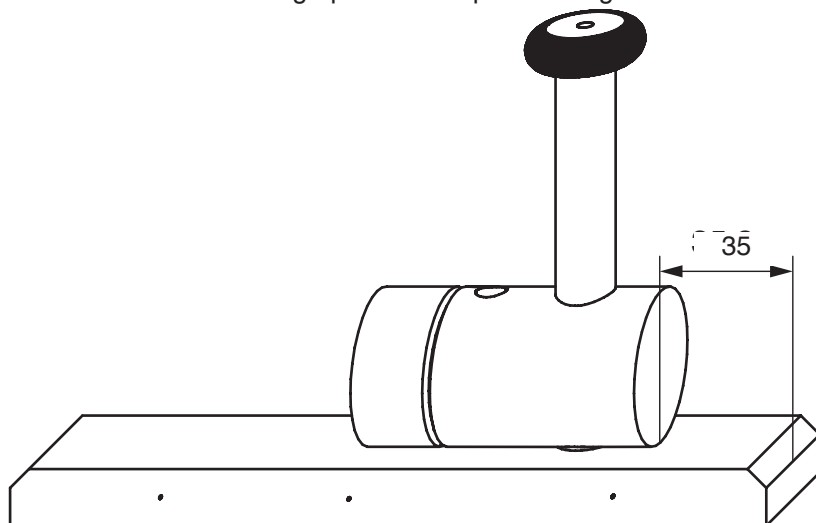


7. Het rondhout  $\varnothing 15 \times 100$  mm stevig in het 15 mm gat in de ketel lijmen. Vervolgens de ketel 35 mm vanaf de voorzijde van de bodemplaat (zie tekening) lijmen. De ketel kan niet omvallen omdat de schoorsteen recht op de bodemplaat staat.

**Tip:** de ketel heel precies plaatsen i.v.m. de montageplaatsen voor de wielen!

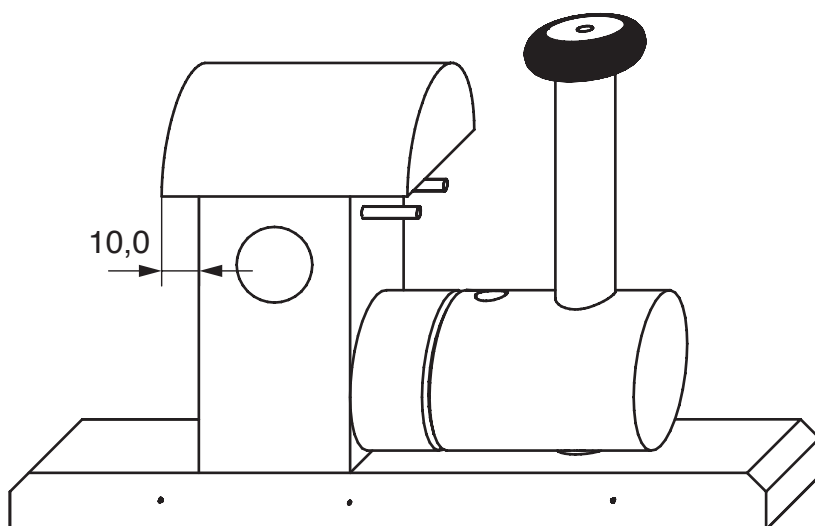
Het houten wieltje met profiel in het midden van de schoorsteen lijmen.

8. De cabine voor de machinist stevig op de bodemplaat en tegen de ketel aan lijmen. Het dak in het midden en 10

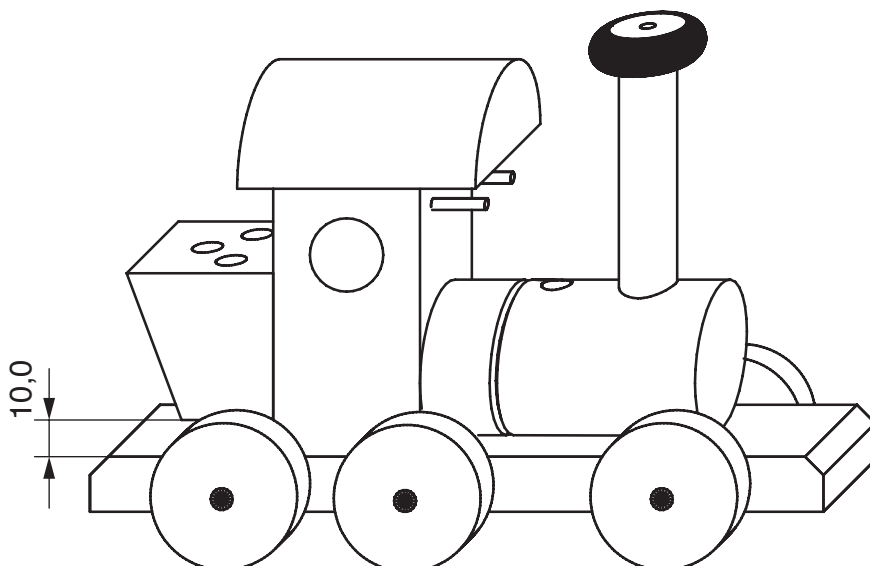


mm naar achter uitstekend (zie tekening) op de cabine lijmen.

9. De penhouder ca 10 mm boven de bodemplaat stevig vastlijmen aan de cabine. De wielen met de schroeven op



de gemarkeerde plaatsen bevestigen.



10. De kleurstelling is vrij. Wij raden aan blanke lak of een lazuurverf te gebruiken.