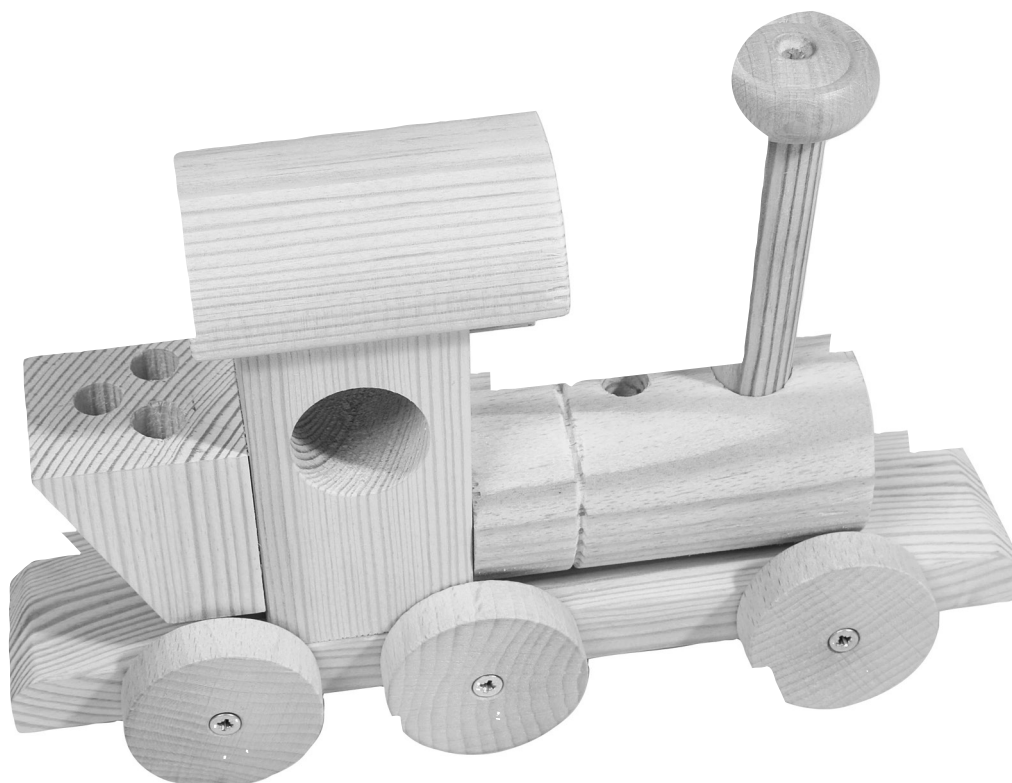


OPITEC

Hobbyfix

103.557

Locomotive de bureau



Liste des pièces:

1x latte en pin	15 x 40 x 200 mm
1x latte en pin	40 x 40 x 75 mm
1x dé en pin	40 x 40 x 40 mm
1x baguette en pin	ø15 x 100 mm
1x baguette en pin	ø40 x 75 mm
1x baguette en pin	ø50 x 100 mm
1x baguette en hêtre	ø3 x 50 mm
6x roues en bois	ø40 x 10 mm
1x roue en bois profilée	ø30 x 11 mm
6x vis	3 x 20 mm

Outils de travail nécessaires et accessoires:

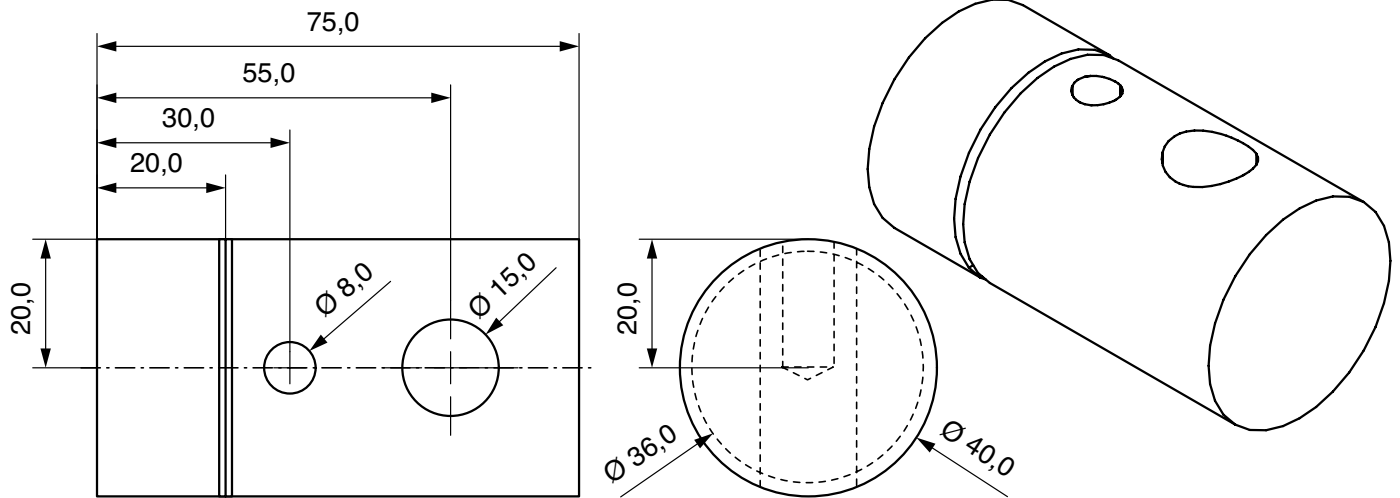
Scie universelle + Cale de découpe ou scie à chantourner
Perceuse électrique à support avec étau de serrage pour machine
Foret à métaux ø 3/8/15/20 mm
Papier émeri, râpe, lime à bois
Ciseaux à bois
Colle à bois
Tournevis à fente en croix

REMARQUE

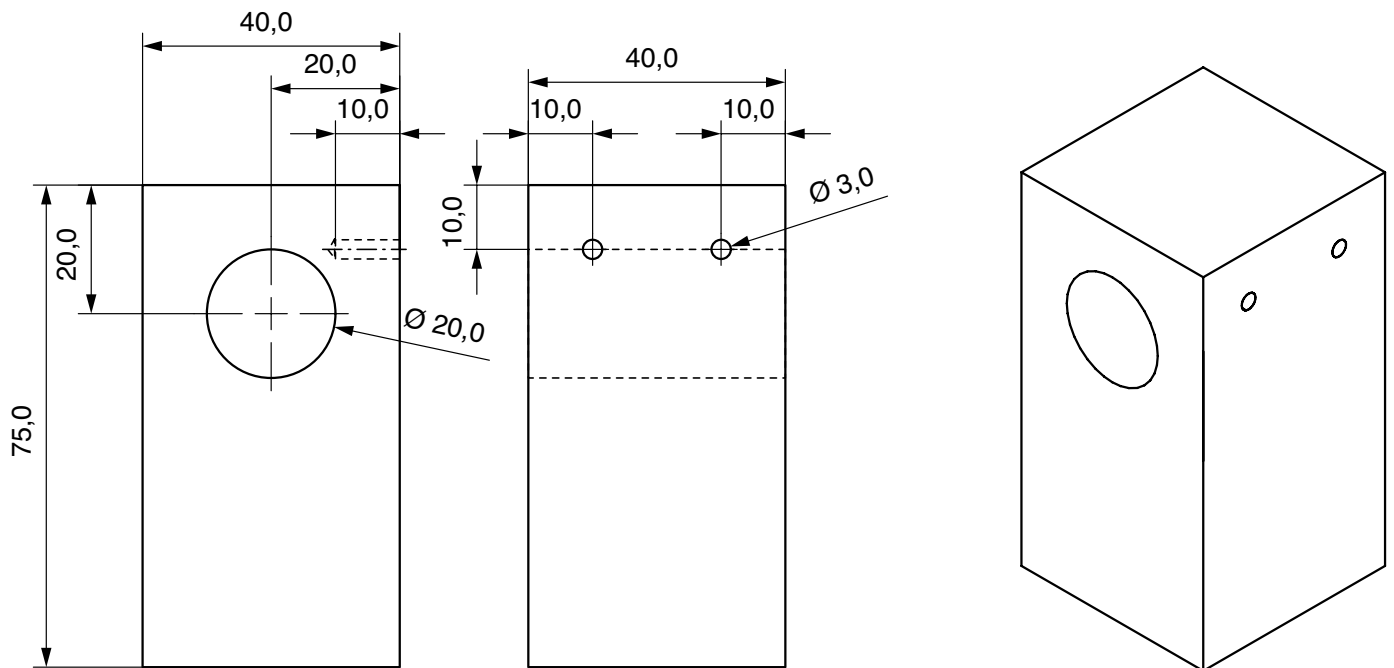
Une fois terminées, les maquettes de construction d'OPITEC ne sauraient être considérées comme des jouets au sens commercial du terme. Ce sont, en fait, des moyens didactiques propres à accompagner un travail pédagogique. Ce kit de construction ne doit être construit et utilisé par les enfants et les jeunes adolescents QUE sous la direction et la surveillance d'adultes expérimentés. Ne convient pas aux enfants de moins de 36 mois. Risque d'étouffement!

Etapes de travail

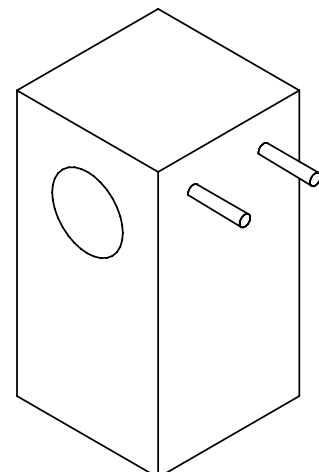
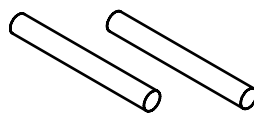
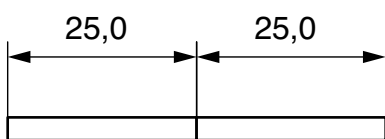
1. Selon le dessin, percer à travers la baguette $\varnothing 40 \times 75$ mm un trou de 15 mm et percer un trou borgne de $\varnothing 8$ mm et d'env. 20 mm de profondeur. Avec une lime triangulaire, en retrait d'env. 20 mm en partant de l'arrière, faire une rainure de 2 mm, et ce, régulièrement sur toute la baguette. Bien poncer la chaudière.



2. Avec un foret à métaux ou foret Forstner de 20 mm de \varnothing percer à travers la latte carrée de $40 \times 40 \times 75$ mm, un trou en retrait d'env. 20 mm par rapport au haut de la latte. Tourner la latte à 90° et selon le dessin percer deux trous borgnes de 3 mm de \varnothing et d'env. 10 mm de profondeur. Poncer proprement la cabine du conducteur.



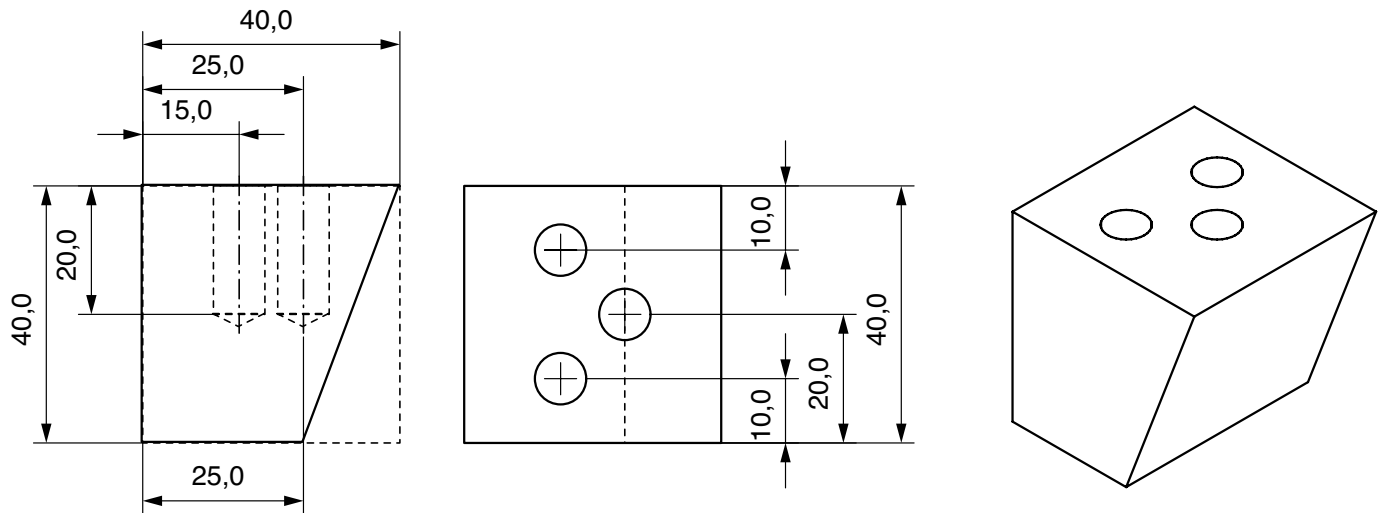
3. Couper la baguette $\varnothing 3 \times 50$ mm en deux et coller ces deux bouts dans les trous de 3 mm de la cabine du conducteur.



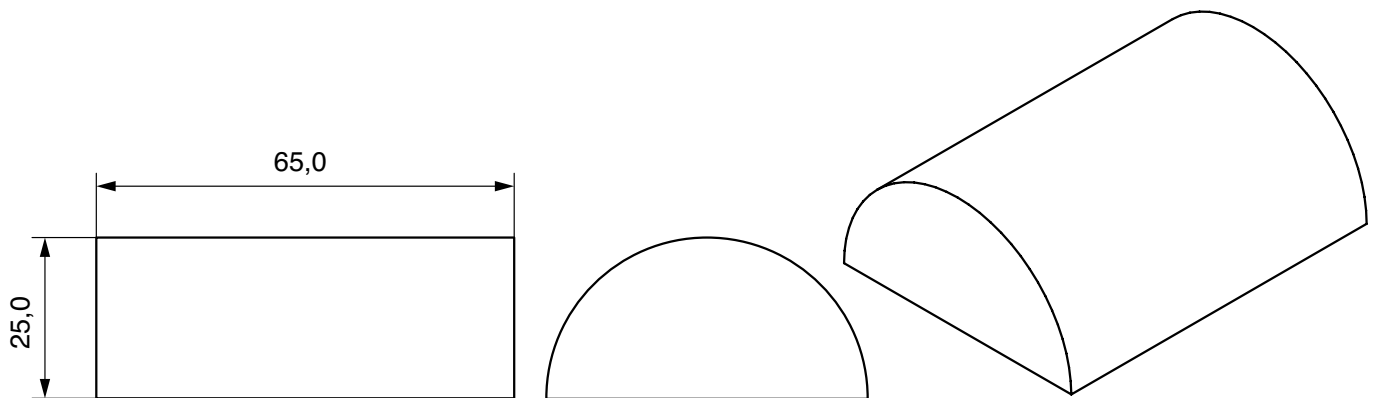
4. Selon le dessin, percer trois trous borgnes de 8 mm de \varnothing et d'env. 20 mm de profondeur. Ensuite, chanfreiner le dé en bois sur la face arrière (respecter l'illustration)

Remarque: Chanfreiner le bon côté!

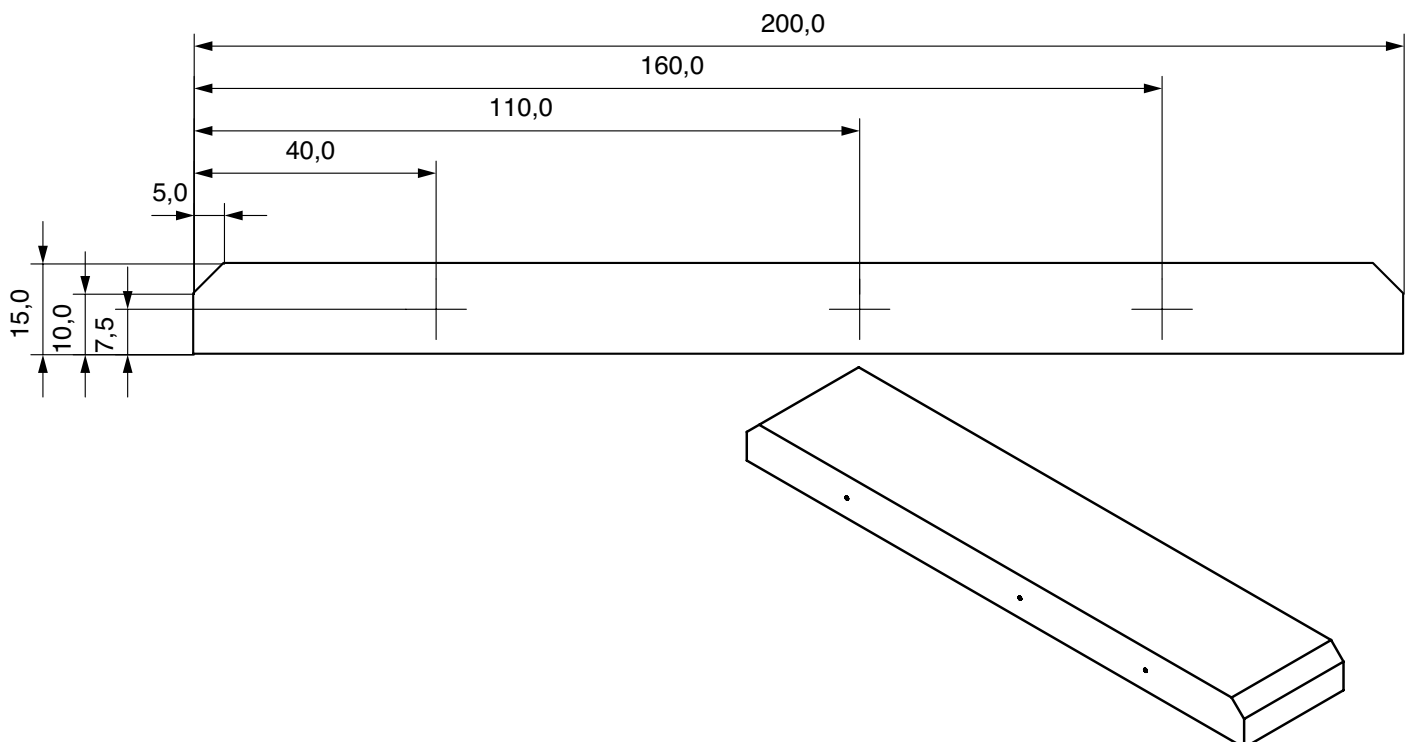
Poncer minutieusement le tender/porte-crayons.



5. Réaliser le toit dans la baguette \varnothing 5 x 100 mm. Pour ce faire, diviser la baguette en deux (scier ou sectionner avec des ciseaux à bois). Ensuite raccourcir une des moitiés à 65 mm. Poncer proprement le toit.

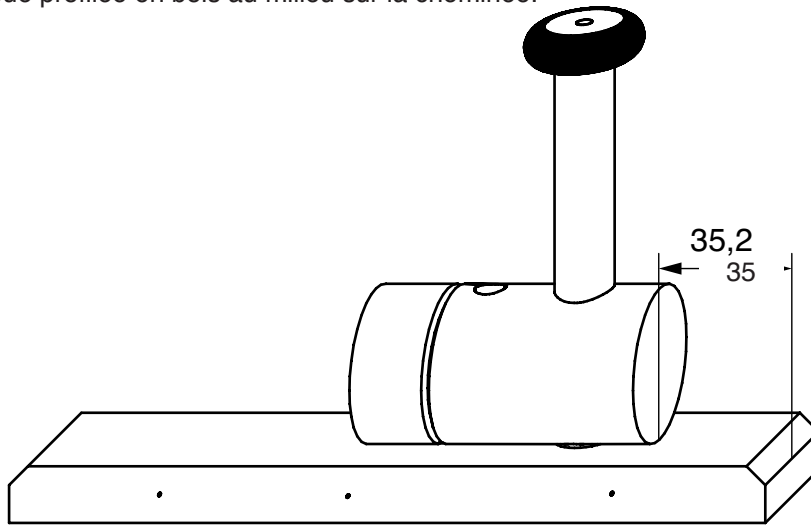


6. Chanfreiner la plaque de fond de 15 x 40 x 200 mm aux deux extrémités avec une lime sur 5 mm. Sur les côtés les plus longs, marquer les écarts pour les roues avec un poinçon.

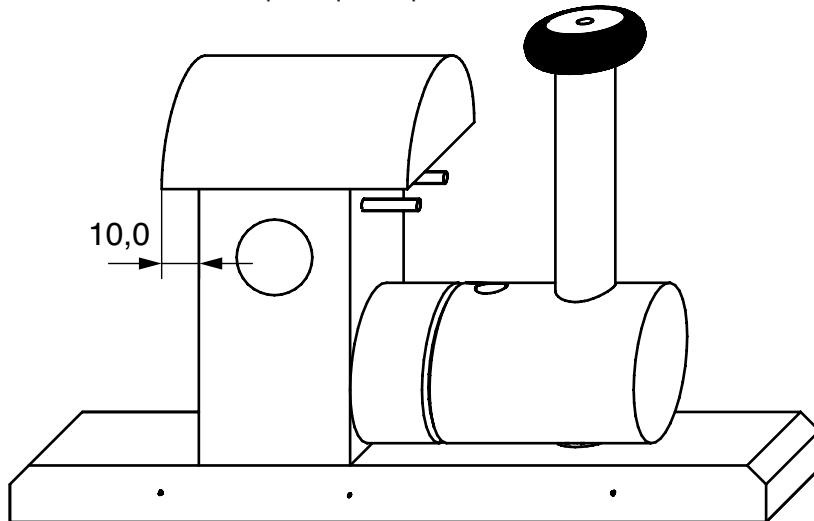


7. Coller la baguette de $\varnothing 15 \times 100$ mm à franc-bord dans le trou de 15 mm de la chaudière. Ensuite coller la chaudière, en retrait d'env. 35 mm à l'avant sur la plaque de fond (la chaudière ne peut pas basculer car la cheminée est posée de plain-pied sur la plaque de fond).

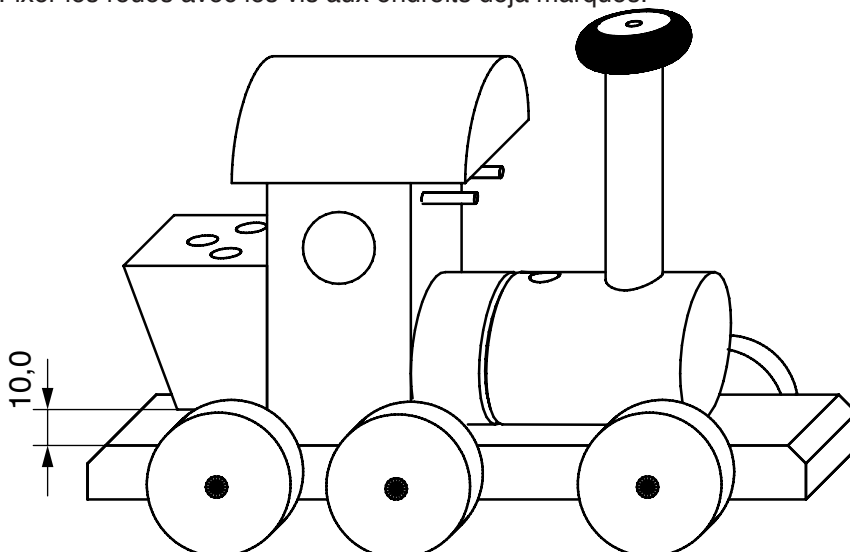
Remarque: Etant donné les marques de montage indiquées pour les roues, bien orienter la plaque de fond! Coller la roue profilée en bois au milieu sur la cheminée.



8. Coller la cabine du conducteur à franc-bord sur la plaque de fond et par rapport à la chaudière. Coller également le toit au milieu sur la cabine du conducteur et pour qu'il dépasse derrière de 10 mm.



9. Coller le tender/porte-crayons env. 10 mm au-dessus de la plaque de fond mais à franc-bord par rapport à la cabine du conducteur. Fixer les roues avec les vis aux endroits déjà marqués.



10. Chacun est libre de mettre en peinture comme il le désire. Nous vous recommandons cependant du vernis transparent ou du glacis.