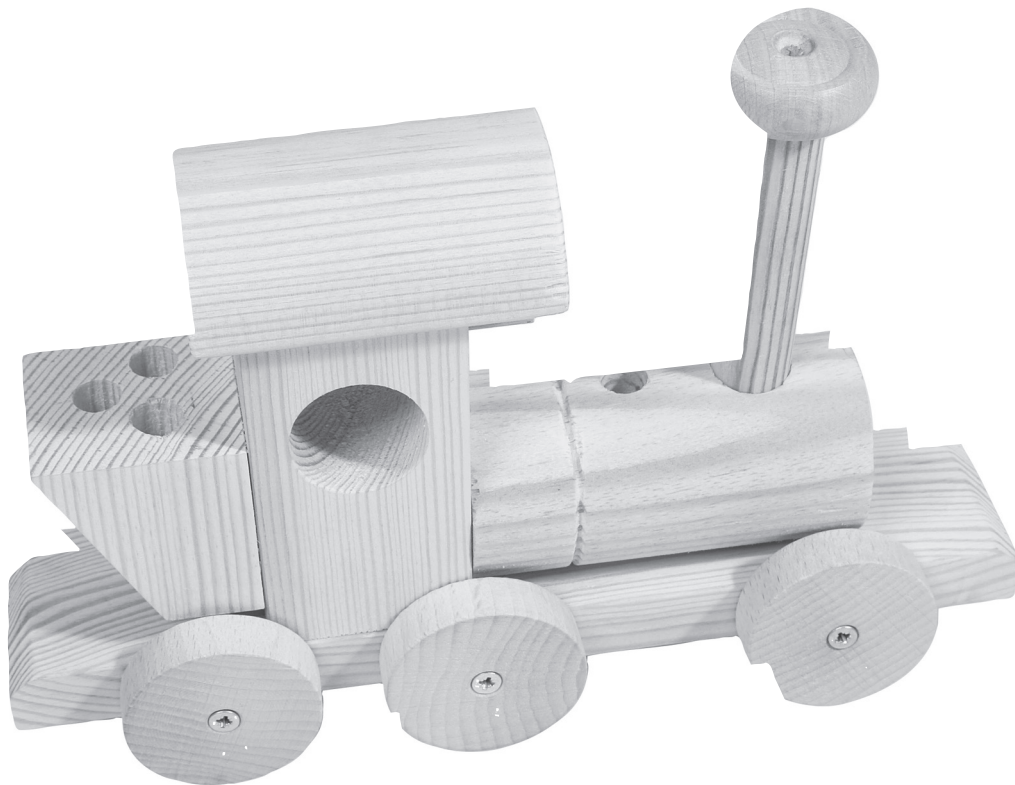


OPITEC

Hobbyfix

1 0 3 . 5 5 7

Schreibtischlok



Stückliste:

1x Kiefernleiste	15 x 40 x 200 mm
1x Kiefernleiste	40 x 40 x 75 mm
1x Kiefernwürfel	40 x 40 x 40 mm
1x Kiefernrundstab	ø15 x 100 mm
1x Kiefernrundstab	ø40 x 75 mm
1x Kiefernrundstab	ø50 x 100 mm
1x Buchenrundstab	ø3 x 50 mm
6x Holzräder	ø40 x 10 mm
1x Profilholzrad	ø30 x 11 mm
6x Schrauben	3 x 20 mm

Benötigtes Werkzeug und Hilfsmittel:

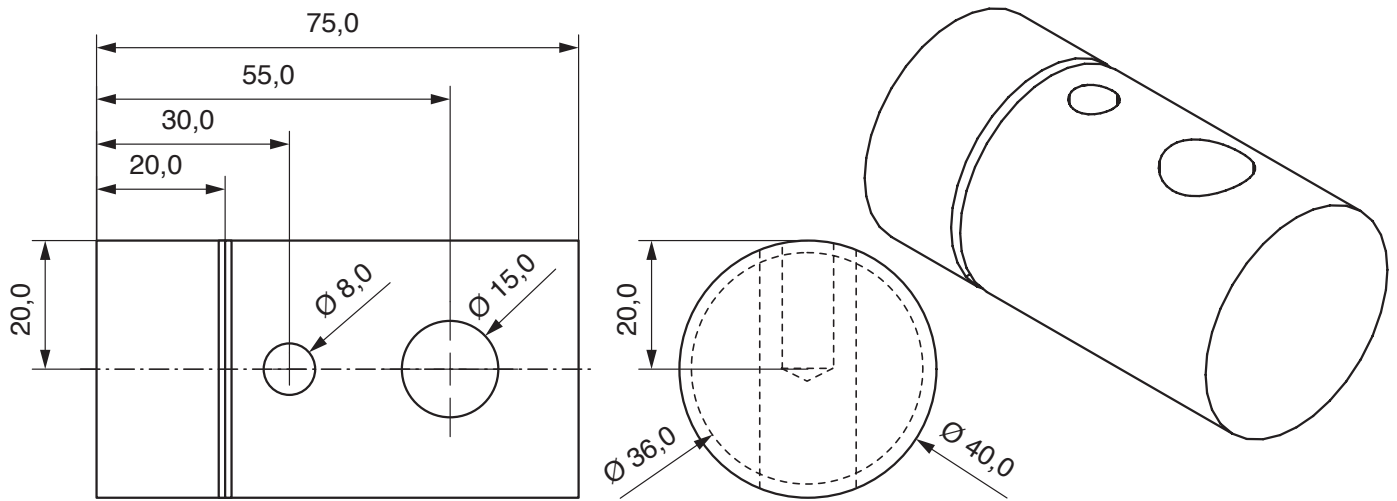
Universalsäge+Schneidlade oder Dekupiersäge
elektrische Ständerbohrmaschine mit Maschinenschraubstock
Metallbohrer ø 3/8/15/20 mm
Schmirgelpapier, Raspel, Holzfeile
Stechbeitel
Holzleim
Kreuzschlitz-Schraubendreher

Hinweis

Bei den OPITEC Werkpackungen handelt es sich nach Fertigstellung nicht um Artikel mit Spielzeugcharakter allgemein handelsüblicher Art, sondern um Lehr- und Lernmittel als Unterstützung der pädagogischen Arbeit. Dieser Bausatz darf von Kindern und Jugendlichen nur unter Anleitung und Aufsicht von sachkundigen Erwachsenen gebaut und betrieben werden. Für Kinder unter 36 Monaten nicht geeignet. Erstickungsgefahr!

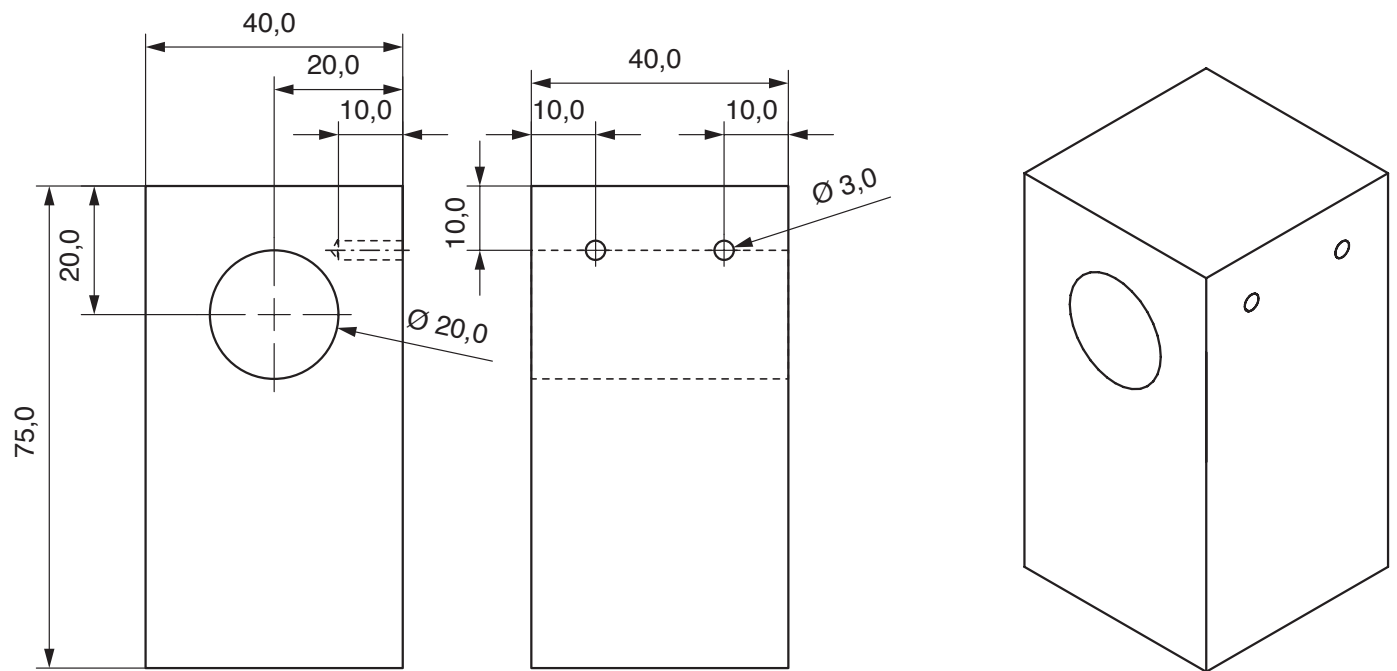
Arbeitsschritte:

1. Rundstab $\varnothing 40 \times 75$ mm nach Zeichnung $\varnothing 15$ mm durchbohren und eine Sacklochbohrung $\varnothing 8$ mm ca. 20 mm tief bohren. Mit einer Dreikantfeile von hinten ca. 20 mm eingerückt eine 2mm-Nut rundherum gleichmäßig anbringen. Kessel sauber verschleifen.

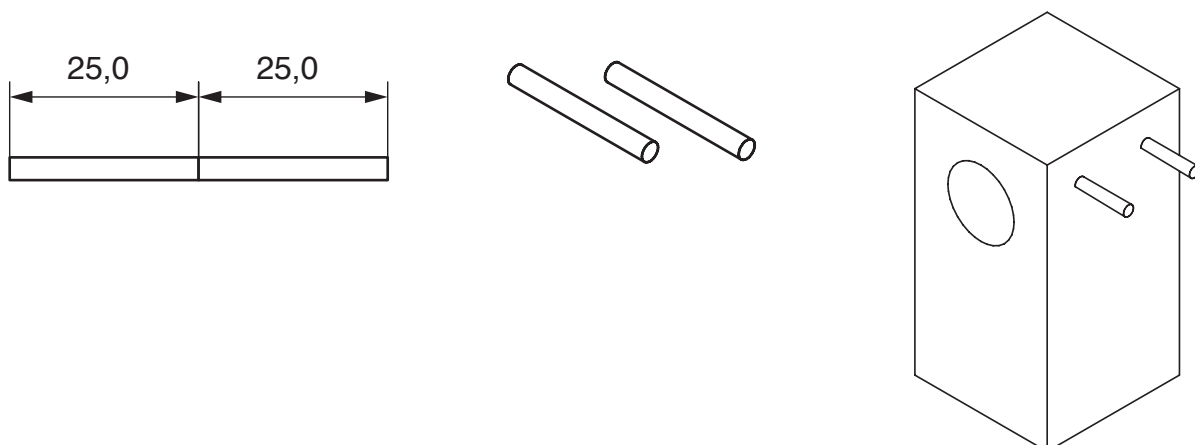


2. Mit einem Metall- oder Forstnerbohrer $\varnothing 20$ mm (Ständerbohrmaschine verwenden) die Quadratleiste $40 \times 40 \times 75$ mm von oben ca. 20 mm eingerückt durchbohren. Leiste um 90° drehen und nach Zeichnung zwei Sacklochbohrungen $\varnothing 3$ mm ca. 10 mm tief bohren. Führerhaus sauber verschleifen.

Hinweis: Werkstück zum Bohren in Maschinenschraubstock einspannen!



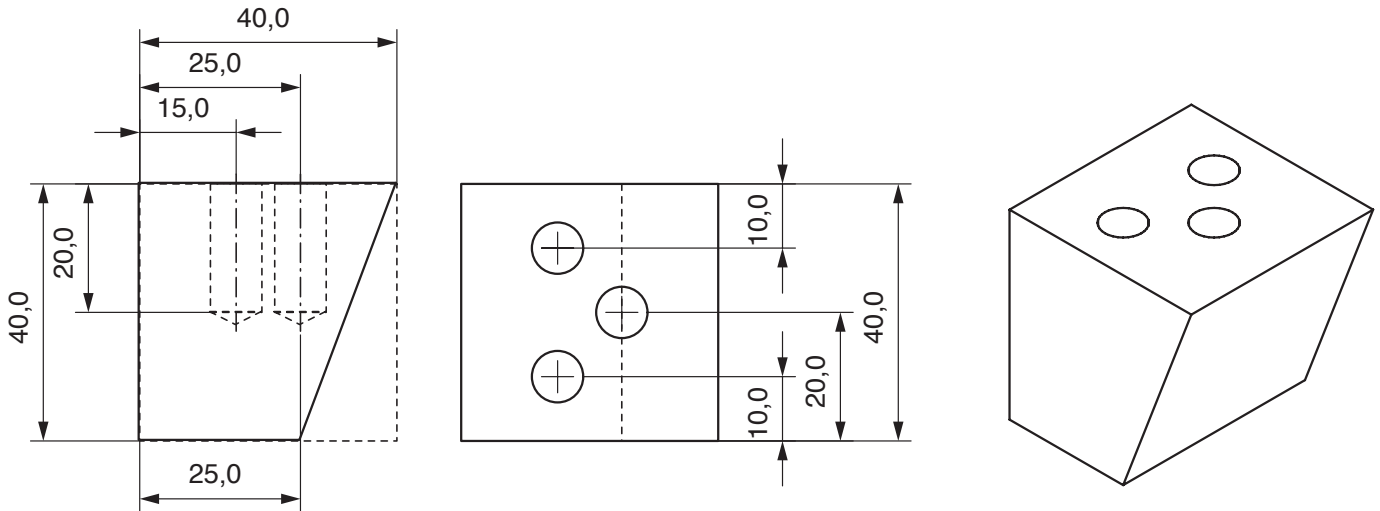
3. Rundstab $\varnothing 3 \times 50$ mm halbieren und in die 3mm-Bohrungen im Führerhaus leimen.



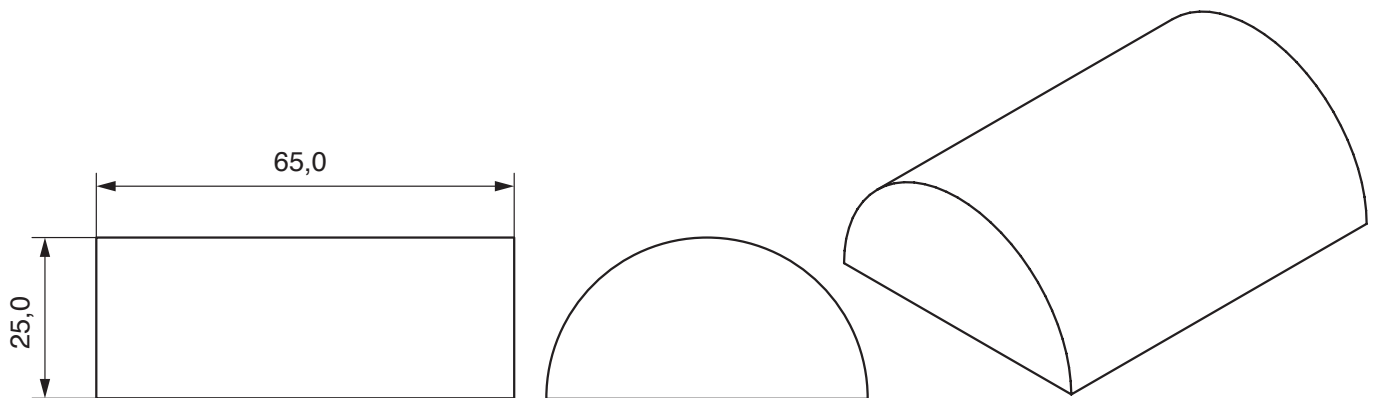
4. Nach Zeichnung drei Sacklochbohrungen \varnothing 8 mm ca. 20 mm tief bohren.
Anschließend den Würfel an der hinteren Seite anschrägen (Zeichnung beachten!)

Hinweis: Richtige Seite anschrägen!

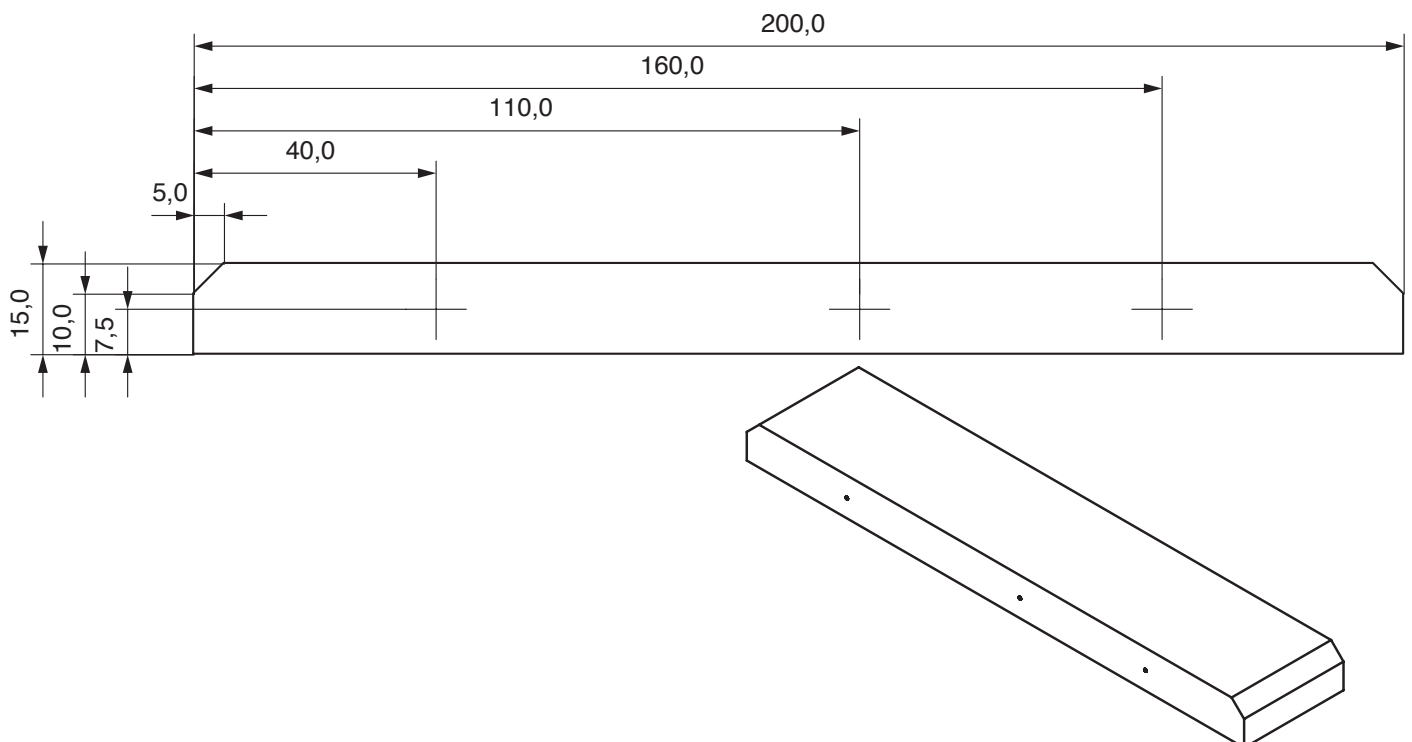
Tender/Stiftehalter sauber verschleifen.



5. Das Dach aus dem Rundstab \varnothing 50 x 100 mm anfertigen. Hierzu den Rundstab halbieren (durchsägen oder mit einem Stechbeitel durchtrennen). Anschließend eine Hälfte auf 65 mm kürzen. Dach sauber verschleifen.



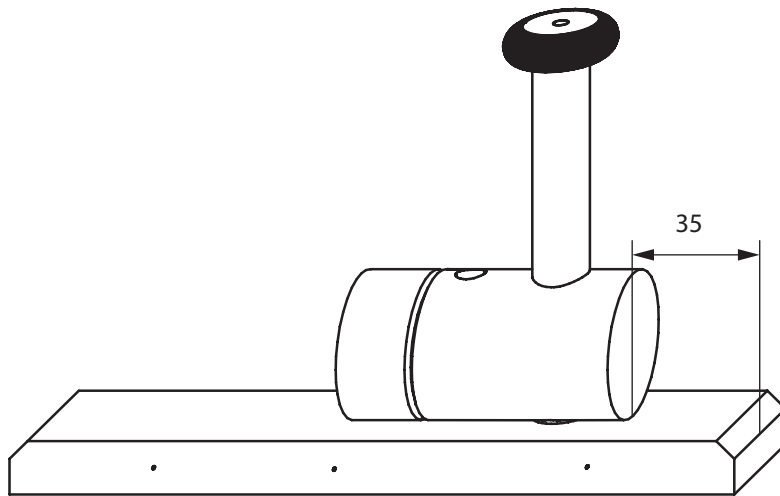
6. Grundplatte 15 x 40 x 200 mm an beiden Enden mit einer Feile 5 mm anfasen.
An den langen Seiten mit einem Vorstecher die Abstände für die Räder markieren.



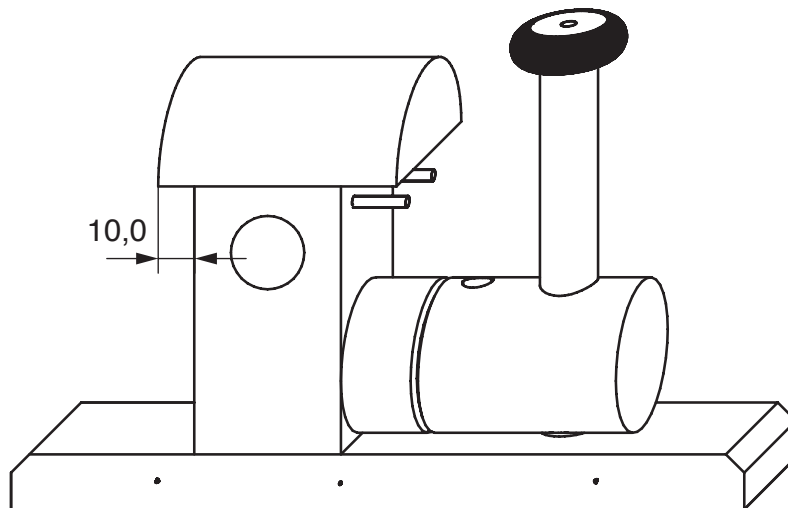
7. Rundstab $\varnothing 15 \times 100$ mm bündig in die 15 mm-Bohrung im Kessel leimen. Anschließend den Kessel von vorne um 35 mm eingerückt auf die Grundplatte aufleimen (der Kessel kann nicht kippen, weil der Schornstein eben auf der Grundplatte aufliegt).

Hinweis: Grundplatte wegen den Montagemarkierungen für die Räder richtig ausrichten!

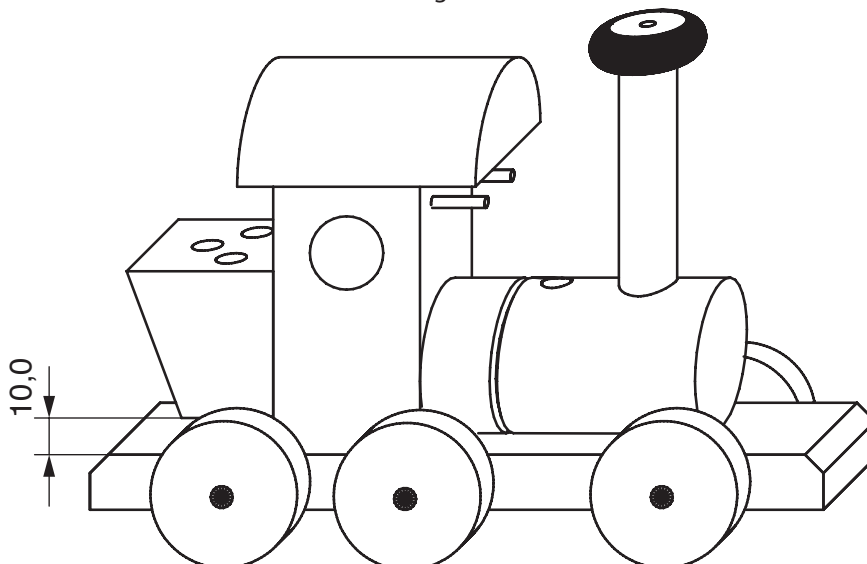
Das Profilholzrad ausgemittelt auf den Schornstein leimen.



8. Führerhaus bündig auf die Grundplatte und an den Kessel leimen. Das Dach ausgemittelt und hinten mit einem Überstand von 10 mm auf das Führerhaus leimen.



9. Tender/Stiftehalter ca. 10 mm über der Grundplatte bündig am Führerhaus anleimen. Räder mit den Schrauben an den markierten Stellen befestigen.



10. Die farbige Gestaltung ist jedem freigestellt. Wir empfehlen Klarlack oder Lasuren.