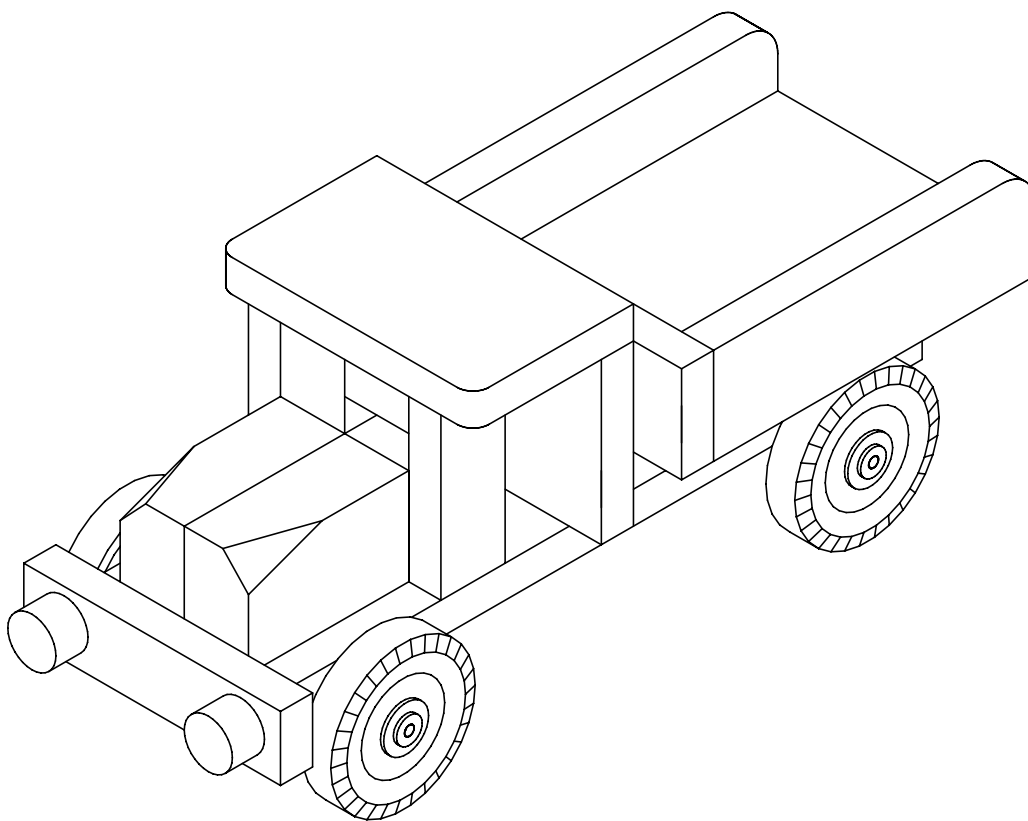


OPITEC

Hobbyfix

102.908

Benne basculante



Liste des pièces:

1x latte en pin	10 x 20 x 250 mm
2x lattes en pin	20 x 30 x 50 mm
1x latte en pin	10 x 50 x 200 mm
1x latte en pin	10 x 30 x 300 mm
1x latte en pin	10 x 60 x 200 mm
1x contreplaqué	10 x 70 x 100 mm
1x essieu	∅3 x 70 mm
2x essieux	∅3 x 100 mm
6x rondelles d'écartement	
4x roues	∅45 x 10 mm
2x roues en bois	∅15 x 10 mm
8x pitons à vis	10 mm

Outils de travail nécessaires et accessoires:

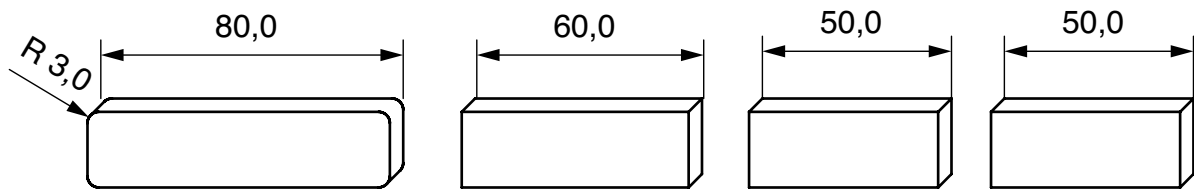
Scie universelle + Cale de découpe
Papier émeri, râpe, lime à bois
Poinçon
Colle à bois
Peintures

REMARQUE

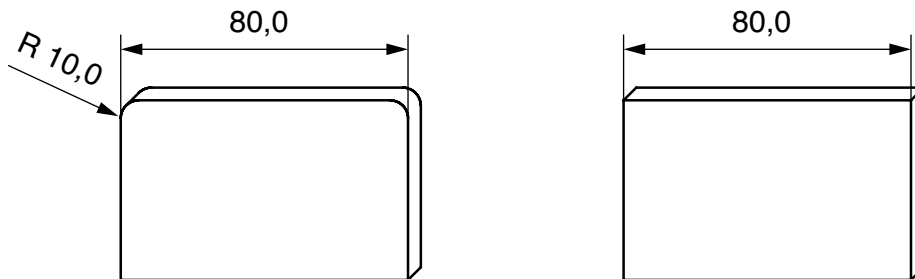
Une fois terminées, les maquettes de construction d'OPITEC ne sauraient être considérées comme des jouets au sens commercial du terme. Ce sont, en fait, des moyens didactiques propres à accompagner un travail pédagogique. Ce kit de construction ne doit être construit et utilisé par les enfants et les jeunes adolescents QUE sous la direction et la surveillance d'adultes expérimentés. Ne convient pas aux enfants de moins de 36 mois. Risque d'étouffement!

Etapes de travail:

1. Dans la latte 10 x 20 x 250 mm, scier 4 morceaux de 80, 60 et 2 x 50 mm de long. Dans la latte de 80 mm, arrondir 3 angles. Ensuite, poncer soigneusement toutes les découpes.

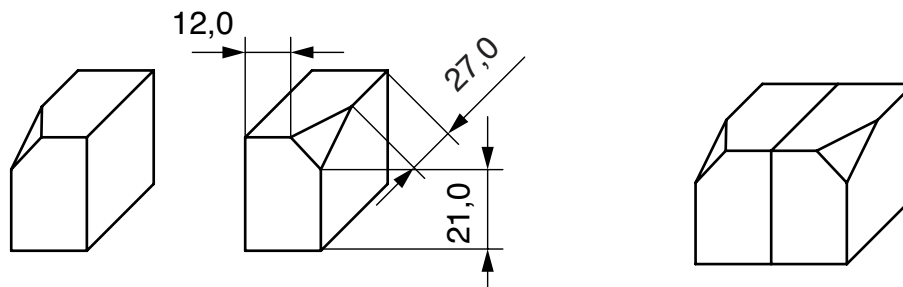


2. Dans la latte 10 x 50 x 200 mm, scier deux morceaux de 80 mm. Arrondir l'une des découpes, sur deux angles à 10 mm. Ensuite, poncer soigneusement les deux découpes.

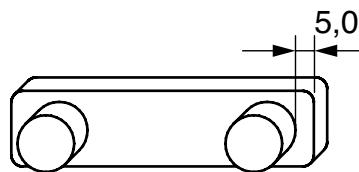


3. Selon le dessin, limer les deux découpes de lattes de 20 x 30 x 50 mm à chaque fois sur un angle. Poncer soigneusement les découpes et assembler en collant.

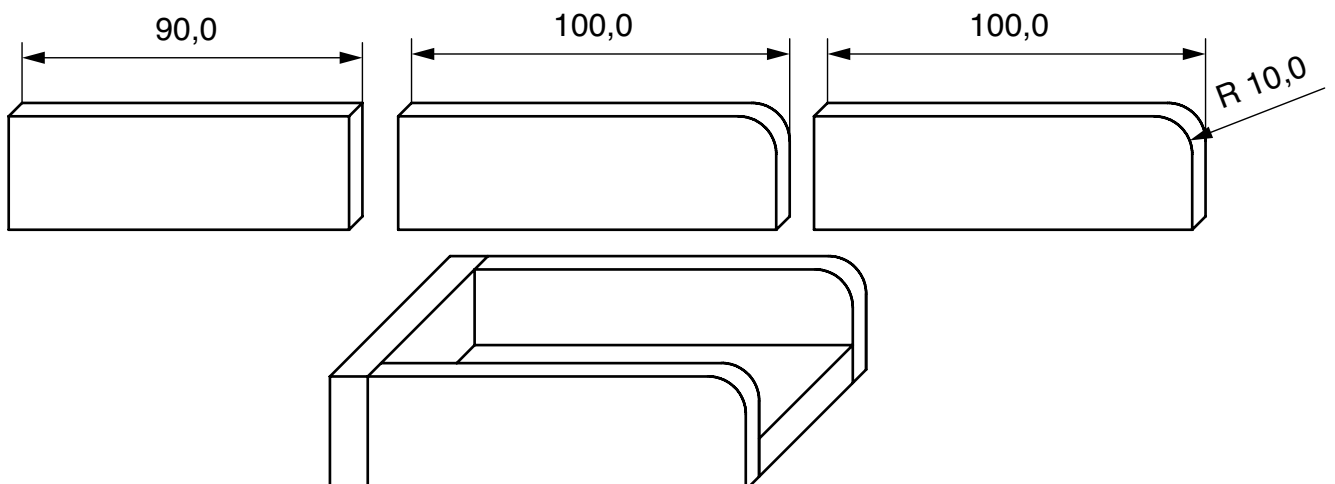
Remarque: Veiller à ce que les angles limés se trouvent vers l'extérieur !



4. Coller une roue en bois $\varnothing 15$ x 10 mm, en retrait d'env. 5 mm à chaque fois par rapport à l'extérieur, au milieu sur la latte arrondie de 10 x 20 x 80 mm.

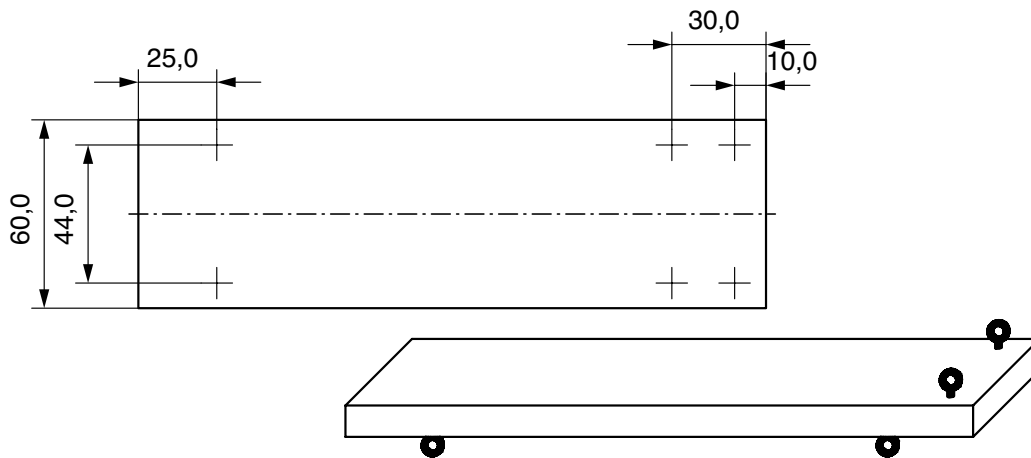


5. Dans la latte 10 x 30 x 300 mm, scier trois morceaux, l'un de 90 mm et deux de 100 mm. Arrondir les deux lattes de 100 mm de long, chacune à un angle. Ensuite, poncer toutes les découpes soigneusement. Selon le dessin, coller les découpes de lattes tout autour de la plaque en contreplaqué de 10 x 70 x 100 mm.

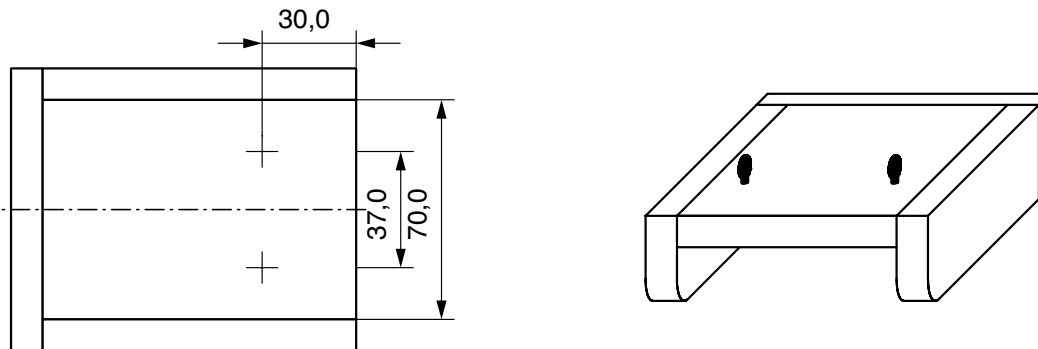


6. Avec un poinçon, selon le dessin, marquer les points médians des pitons à vis sur la latte de base de 10 x 60 x 200 mm. Tout d'abord faire les points qui sont en retrait, de 25 mm à l'avant et de 30 mm à l'arrière. Maintenant, retourner la planche à 180° et en partant de l'arrière, faire les deux dernières marques, en retrait de 10 mm.

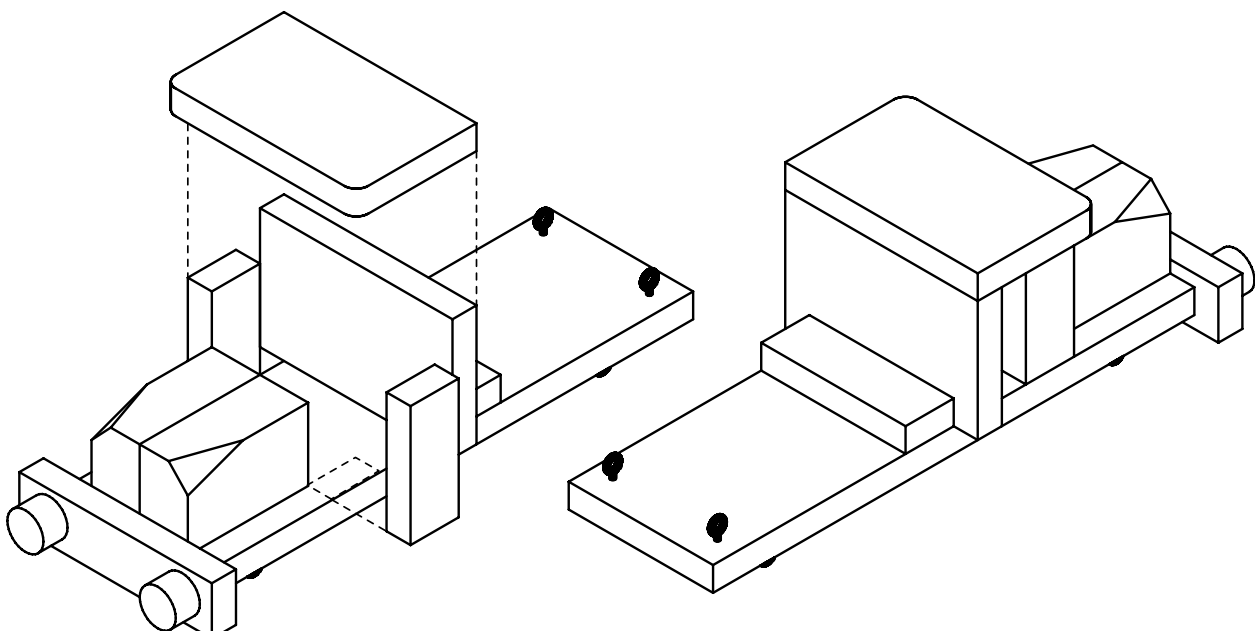
Remarque: Veiller à ce que les pitons à vis soient vissés verticalement et parallèlement les uns par rapport aux autres !



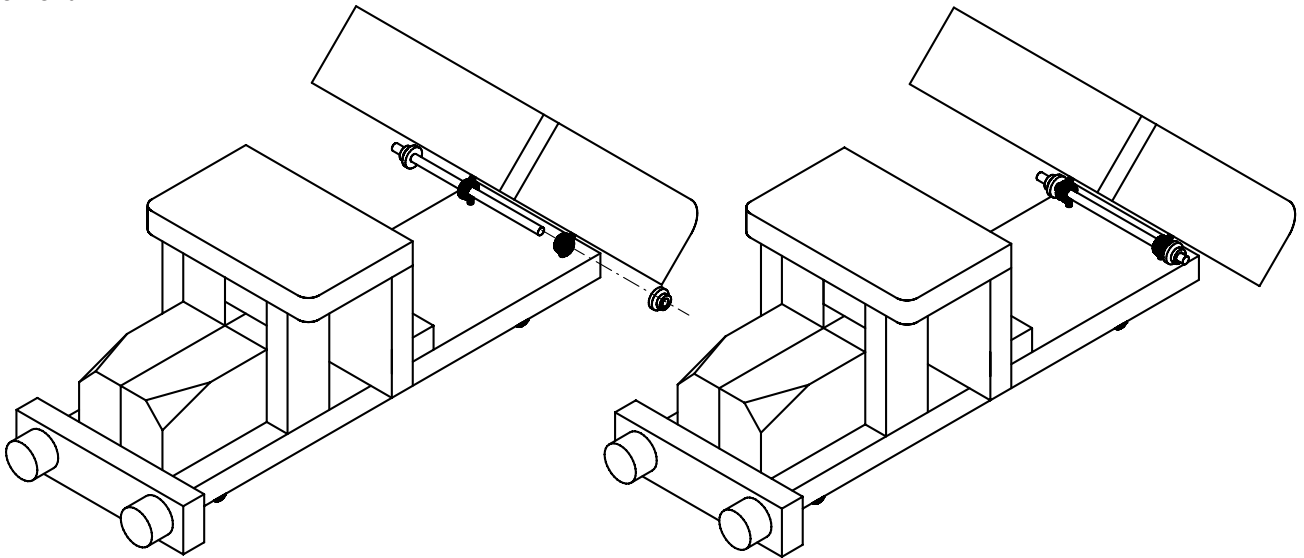
7. Après le séchage de la colle, on oriente la benne comme illustré et de la même manière que précédemment, on va marquer avec un poinçon les points médians des pitons à vis sur la plaque en contreplaqué. Visser les pitons à vis comme décrit auparavant.



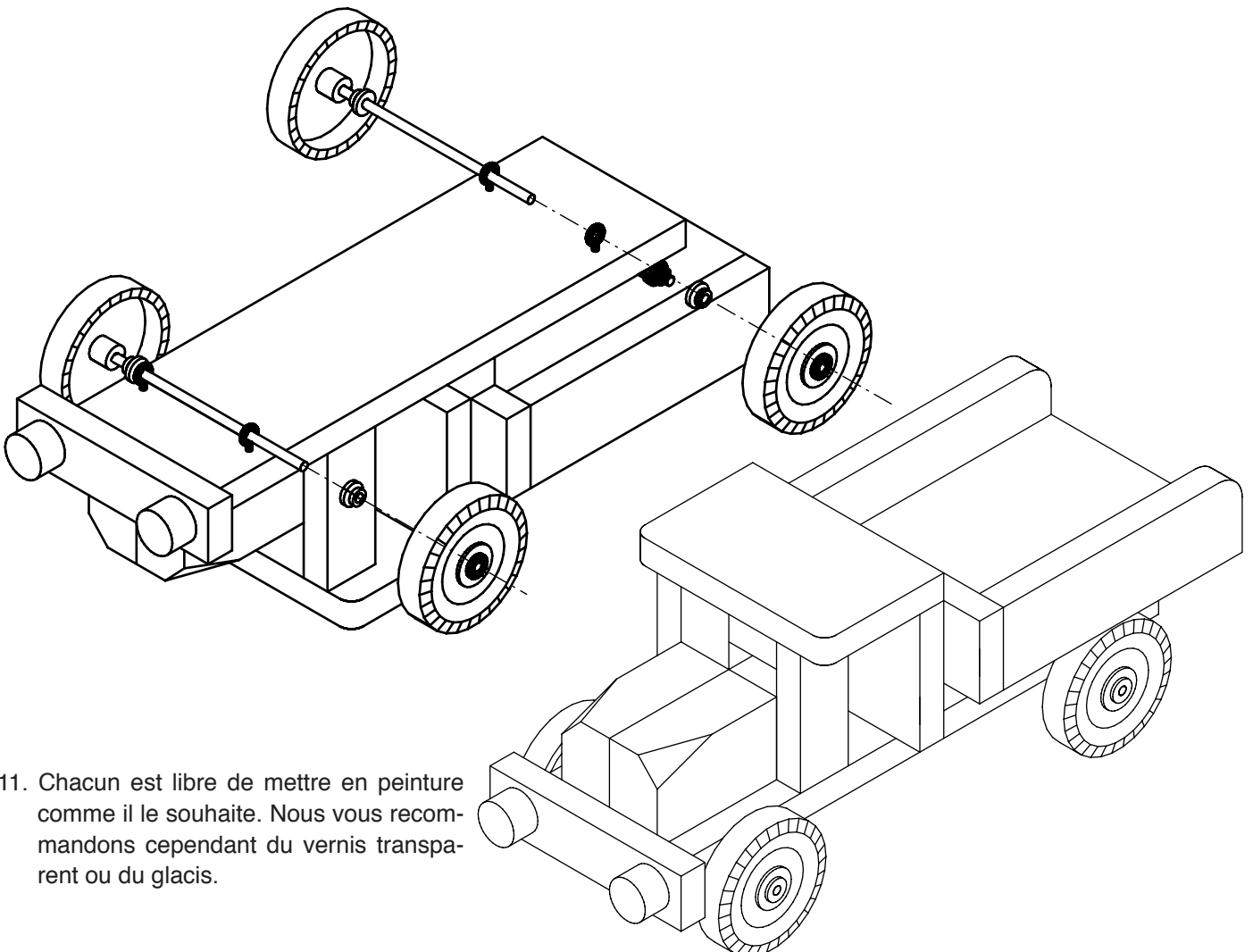
8. Selon le dessin, on va coller maintenant les quatre éléments préparés sur la plaque de base. Orienter cette plaque de manière à ce que le côté ayant les 4 pitons soit en dessous. Tout d'abord on va coller le bloc de moteur à franc-bord par rapport à l'arête avant et au milieu sur la plaque de fond. Ensuite, coller le pare-chocs au milieu sur l'arête avant de la plaque de base. Pour la cabine du conducteur, on va coller les deux lattes de 10 x 20 x 50 mm à l'extérieur à franc-bord par rapport au bloc de moteur et à la plaque de fond. Le toit et la paroi arrière sont formés par les deux découpes de 10 x 50 x 80 mm. Coller ces deux éléments comme illustré à angle droit (latte arrondie pour le toit !). En dernier, on va coller la latte de 10 x 20 x 60 mm à franc-bord par rapport à la paroi arrière et la plaque de fond.



9. Fixer la benne basculante ainsi terminée avec l'essieu de 3 x 70 mm et deux rondelles d'écartement. Pour ce faire, enfoncer une rondelle d'écartement sur l'essieu. Tenir la benne avec les pitons à vis entre les pitons à vis de la plaque de base et faire passer l'essieu. Enfoncer la deuxième rondelle d'écartement de l'autre côté de l'essieu. Mettre l'essieu au milieu et régler les rondelles d'écartement de manière à ce que la benne puisse se bouger facilement.



10. Tourner le véhicule à 180° et fixer les roues comme suit avec les deux essieux de 3 x 95 mm et les 4 rondelles d'écartement. Sur chaque essieu, en partant d'un côté, mettre une rondelle d'écartement et une roue. Enfoncer la roue assez loin jusqu'à ce que l'essieu à l'extérieur soit à franc bord. Ensuite faire passer les essieux à travers les pitons à vis. Du côté opposé, mettre tout d'abord à nouveau une rondelle d'écartement et ensuite la deuxième roue. Mettre les essieux bien au milieu et enfoncer les rondelles d'écartement assez loin sur les pitons à vis pour que l'essieu puisse tourner sans jeu.



11. Chacun est libre de mettre en peinture comme il le souhaite. Nous vous recommandons cependant du vernis transparent ou du glacis.