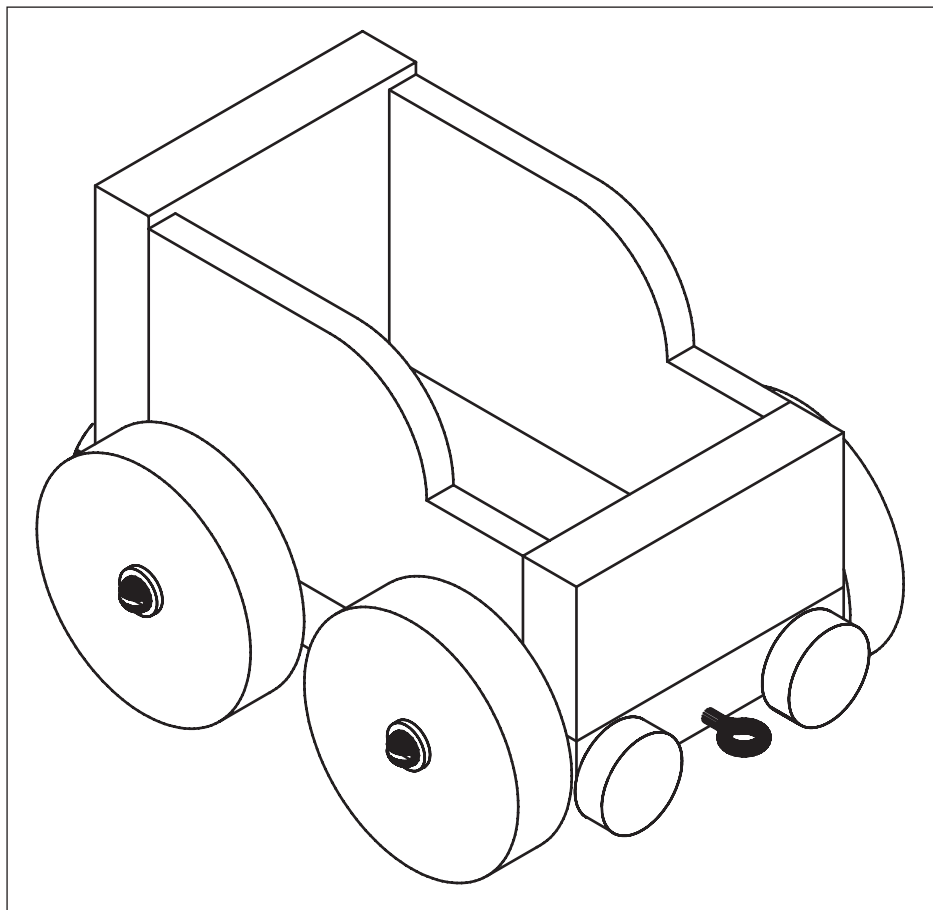


OPITEC

Hobbyfix

1 0 1 . 8 1 2

Tender



Avvertenza:

I kit della OPITEC non sono generalmente oggetti a carattere ludico che normalmente si trovano in commercio, ma sono sussidi didattici per sostenere l'insegnamento e l'apprendimento. Questi kit possono essere costruiti e utilizzati solo da bambini e ragazzi sotto la guida e la supervisione di adulti esperti. Non adatto per bambini sotto i 36 mesi. Pericolo di soffocamento!

1. Informazioni sul contenuto didattico dell'oggetto:

Tipo: modello di una macchina / kit di montaggio

Introduzione: nella materia Tecnica a partire dalla 4° Elem. alla 2° Media

2. Informazioni sui materiali impiegati

Materiale: legno di pino (conifera), legno tenero;
legno di faggio (latifoglia), legno duro;
per la lavorazione dovrebbe essere asciutto;

Lavorazione: il legno deve essere segato, raspatto, limato, forato e levigato;
tracciare come da sagoma oppure misure indicate;

Congiunzioni del legno: avvitare, incollare (collante vinilico);

Trattamento delle superfici: cerare (con cera a stato liquido oppure solido)
vernici per legno (fondo/lacca);
tinteggiare (a colori e a base di acqua-quindi una mano di vernice di protezione)

3. Attrezzi necessari per il montaggio:

seghetto fine è adatto per tagli diritti e per ritagliare tondelli;

Attenzione! Il pezzo da tagliare va bloccato!

Limare: a seconda del grado della lavorazione bisogna scegliere il giusto taglio delle raspe e lime.

Attenzione! Le raspe e lime vanno utilizzate dando pressione di lavoro solamente con spinta in avanti.

Levigare: utilizzare blocchetto apposito per superfici lisce e spigoli, scegliere la giusta grossezza di grana.

Forare: utilizzare trapano a mano oppure trapano elettrico da colonna;

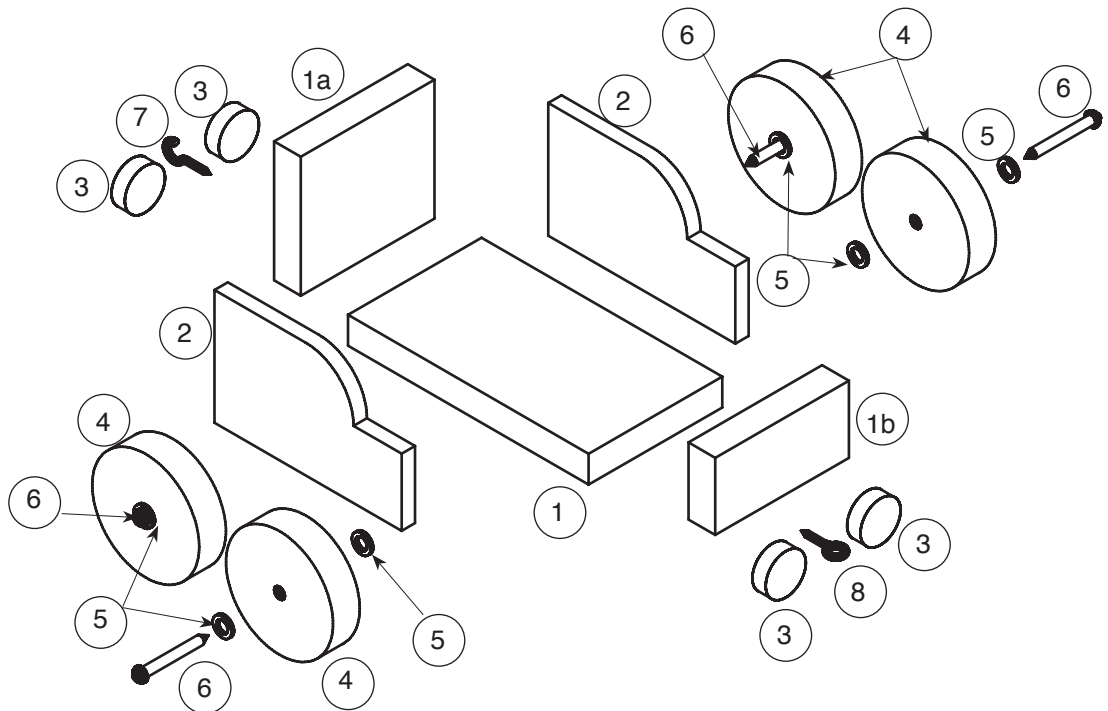
Cenno! Badare alle vigenti norme di sicurezza!
(capelli lunghi, collane di ogni tipo, vestiario penzolante, occhiali di protezione, morsa fermapezzo)!

Bloccaggio: morsetti appositi (non lasciano tracce dell'attrezzo)

4. Elenco componenti:

Denominazione	Materiale	Quantità	Misure	Illustrazione
piano di base	listello di pino	1	10 x 50 x 200 mm	
pareti laterali	listello di pino	1	5 x 40 x 250 mm	
respingente	tondello di pino	1	Ø 15 x 100 mm	
ruote	dischi di faggio	4	Ø 40 x 10 mm	
	rondelle	12	M4	
assi	viti a testa semitonda	6	3 x 25 mm	
	aggancio			
	gancio da avvitare	1	20 mm	
	gancio ad anello	1	12 mm	

5. Disegno in esplosione



6. Indice della guida al montaggio

6.1. Realizzazione e montaggio del piano base, pareti e respingenti

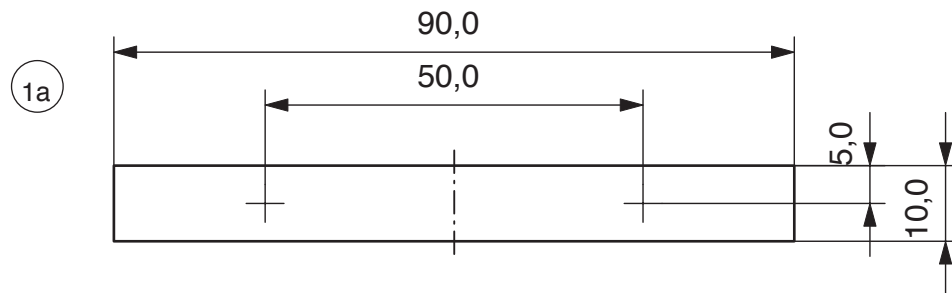
6.2. Montaggio del giunto, respingenti, ruote e pareti

6.1 Realizzazione e montaggio del piano base, pareti e respingenti

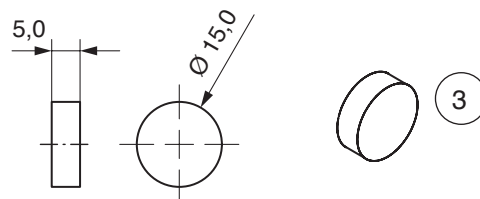
6.1.1. Accorciare il listello (1) di 10 x 50 x 200 mm a 90 mm (1a) e levigarlo.

Cenno: il resto servirà più tardi.

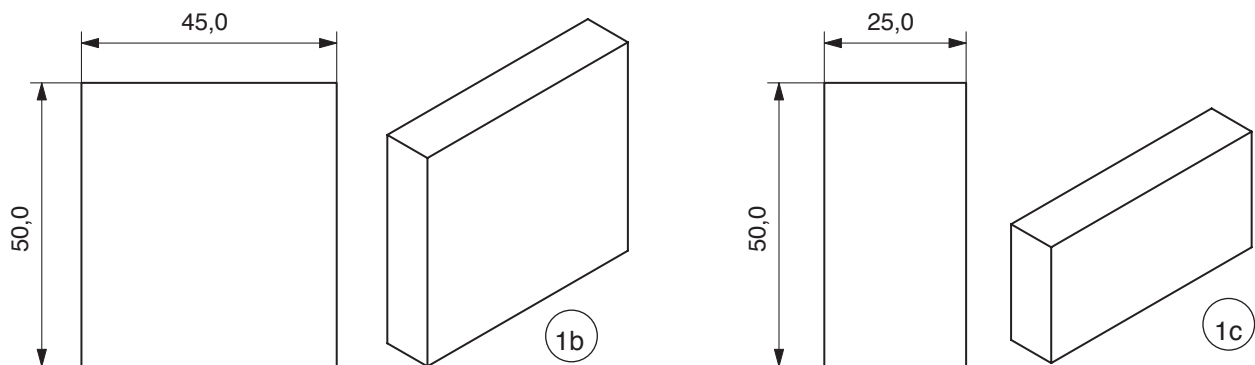
6.1.2 Riportare secondo disegno i punti nei quali vanno fissate le ruote, lesinarli oppure preforare mediante punta da 1,5 mm.



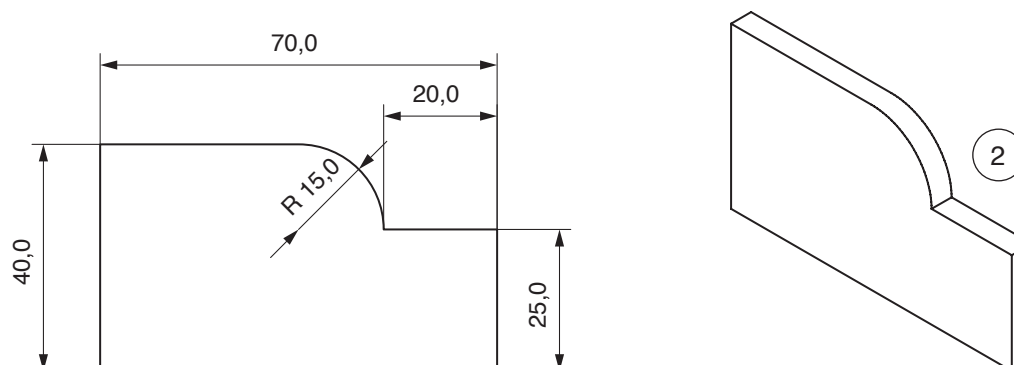
6.1.3 Ritagliare dal tondello (3) 4 respingenti della lunghezza di 5 mm e levigarli.



6.1.4 Ritagliare dal resto del listello (1) un pezzo da 45 mm (1b) e un altro da 25 mm (1c) e levigarli.



6.1.5 Riportare le misure delle pareti laterali sul listello (2), ritagliare le pareti laterali e levigarle.



6.2 Montaggio delle viti del giunto, respingenti, ruote e pareti

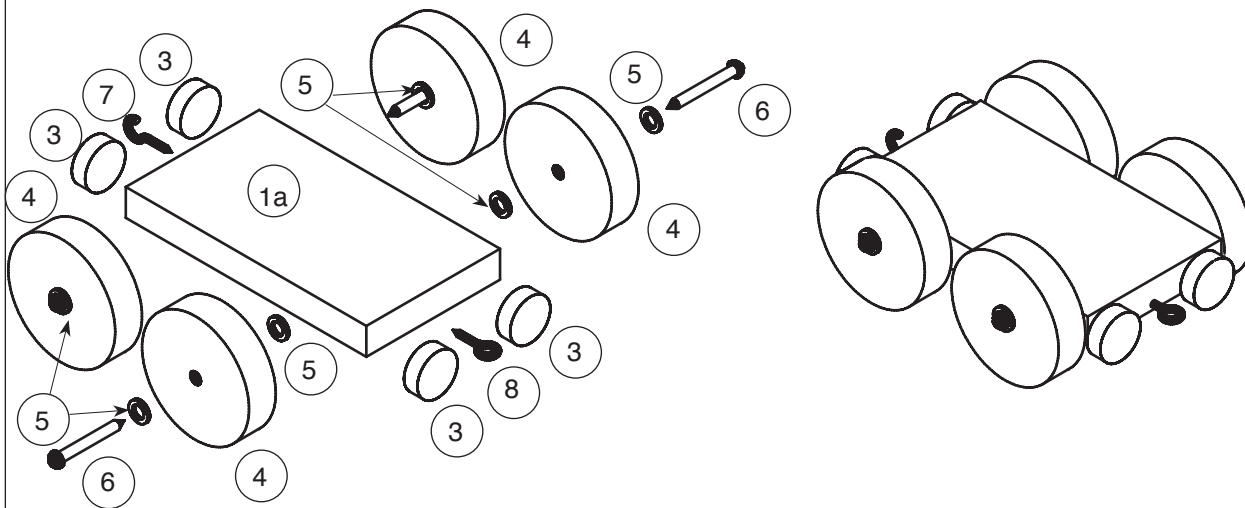
6.2.1 Avvitare centralmente la vite a gancio e quella ad occhiello sui lati stretti del piano base (1).

Cenno: Preforare oppure lesinare i fori.

6.2.2 Incollare da ogni lato del piano base (1) due respingenti (3).

6.2.3 Fissare le ruote (4) secondo disegno mediante viti (6) e rondelle (5) nei punti tracciati in modo che esse possano girare senza attriti.

Cenno: Fare attenzione che le viti vengano avvitate perfettamente verticali in modo che le ruote si trovino alla medesima altezza.
Chi vorrebbe colorare il tender lo dovrebbe farlo prima del montaggio delle ruote.



6.2.4 Incollare le pareti laterali (2) tra le due pareti (1b/1c) sul piano base (1).

Cenno: Badare che la parte inclinata del tender sia rivolta verso la locomotiva e di conseguenza che i due ganci del giunto siano nella posizione giusta (il golfare dovrebbe trovarsi al lato anteriore).

