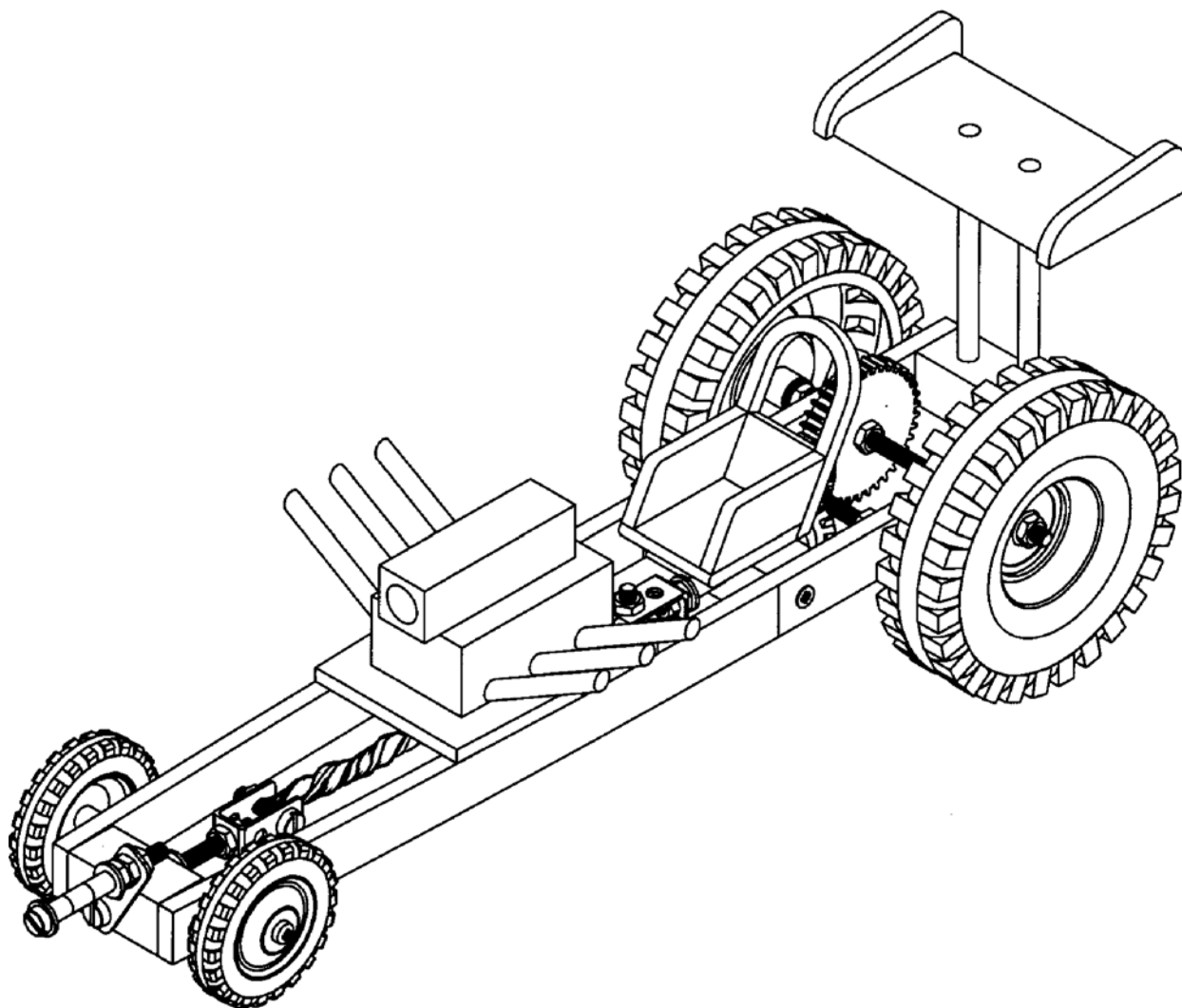


OPITEC

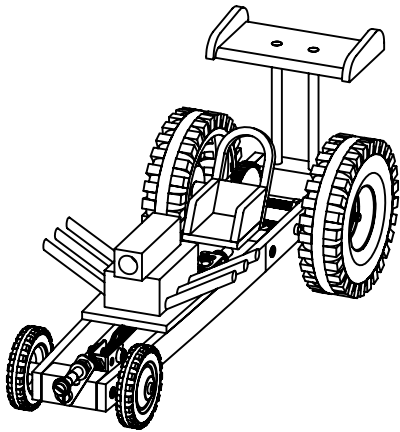
Hobbyfix

Dragster
101.337



Hinweis

Bei den OPITEC Werkpackungen handelt es sich nach Fertigstellung nicht um Artikel mit Spielzeugcharakter allgemein handelsüblicher Art, sondern um Lehr- und Lernmittel als Unterstützung der pädagogischen Arbeit.



OPITEC
Hobbyfix

Dragster

101.337

Stückliste

Pos.	Menge	Benennung	Material	Maße (in mm)
1	2	Fahrgestell a) Längsträger	Kiefer	5 x 15 x 300
	1	b) Querträger vorne	Kiefer	15 x 15 x 30
	1	c) Querträger hinten	Kiefer	15 x 15 x 40
	1	d) Querträger mittig	Kiefer	15 x 15 x 40
2	1	Heckspoiler a) Querteil	Gabunsperrholz	4 x 40 x 70
	2	b) Seitenteil	Gabunsperrholz	4 x 15 x 45
	2	c) Träger	Kiefer	Ø 6 x 70
3	1	Motor a) Grundplatte	Gabunsperrholz	4 x 45 x 65
	1	b) Motorblock	Kiefer	20 x 30 x 50
	6	c) Auspuff	Kiefer	Ø 6 x 45
	1	d) Hutze (Aufsatz)	Kiefer	15 x 15 x 50
4	1	Fahrersitz a) Sitzfläche	Gabunsperrholz	4 x 30 x 30
	1	b) Rückenlehne	Gabunsperrholz	4 x 30 x 50
	2	c) Armstützen	Gabunsperrholz	4 x 20 x 40
5	2	Hinterrad	Kunststoff	Ø 80
6	2	Vorderrad (Felge + Reifen)	Kunststoff	Ø 40
7	1	Hinterachse	Stahl/Gewindestange	M4 x 100
8	1	Zahnrad, groß (Modul 1)	Kunststoff	Ø 40, 38 Zähne
9	1	Zahnrad, klein (Modul 1)	Kunststoff	Ø 20, 18 Zähne
10	2	Kegelzahnrad (Modul 1)	Kunststoff	Ø 20, 20 Zähne
11	1	Getriebeachse	Stahl/Gewindestange	M4 x 52
12	2	Kupplung	Stahl/Lochstreifen	1 x 10 x 50
13	1	Kurbelquerelement	Stahl/Lochstreifen	1 x 10 x 30
14	1	Messingröhrchen	aus Rohr Ø 5 x 50	0,5 x Ø 5 x 20
15	1	Messingröhrchen	Rest von Pos. 14	0,5 x Ø 5 x ~30
16	7	Messinghülsen	Messing	0,5 x Ø 5 x 7
17	2	Zylinderkopfschraube	Stahl	M4 x 16
18	3	Zylinderkopfschraube	Stahl	M4 x 50
19	6	Spanplattenschraube	Stahl	Ø 3,0 x 16
20	2	Halbrundkopfschraube	Stahl	Ø 3,0 x 30
21	25	Mutter	Stahl	M4
22	8	Unterlegscheibe	Stahl	Ø 9
23	2	Antriebsgummi	Gummi	Ø 130 x 5

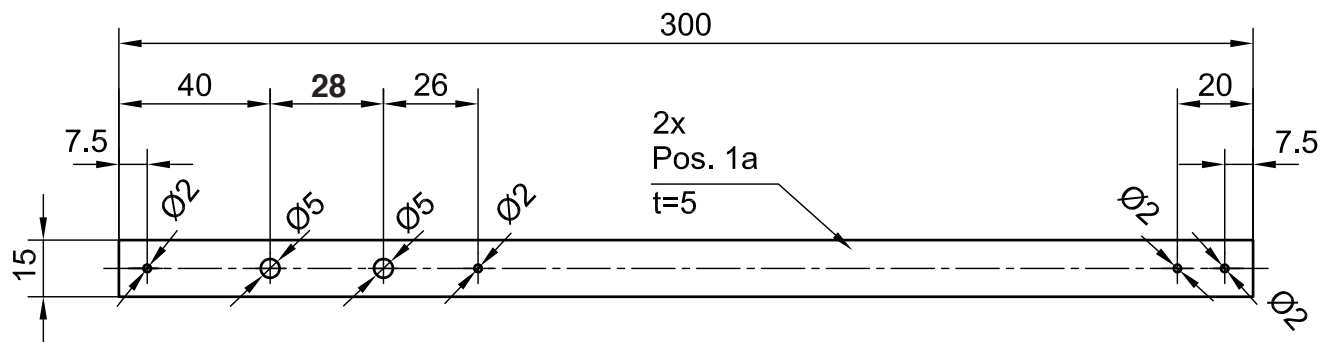
Die Tiefe des jeweiligen Materials wird im Plan mit "t" bezeichnet (z. B. t=10) für die Materialstärke 10 mm. Bei den im Bauplan aufgeführten Maßangaben handelt es sich um Millimetereinheiten.

1. Längsträger markieren und bohren

a) Nur an einem Längsträger die Markierungen vornehmen

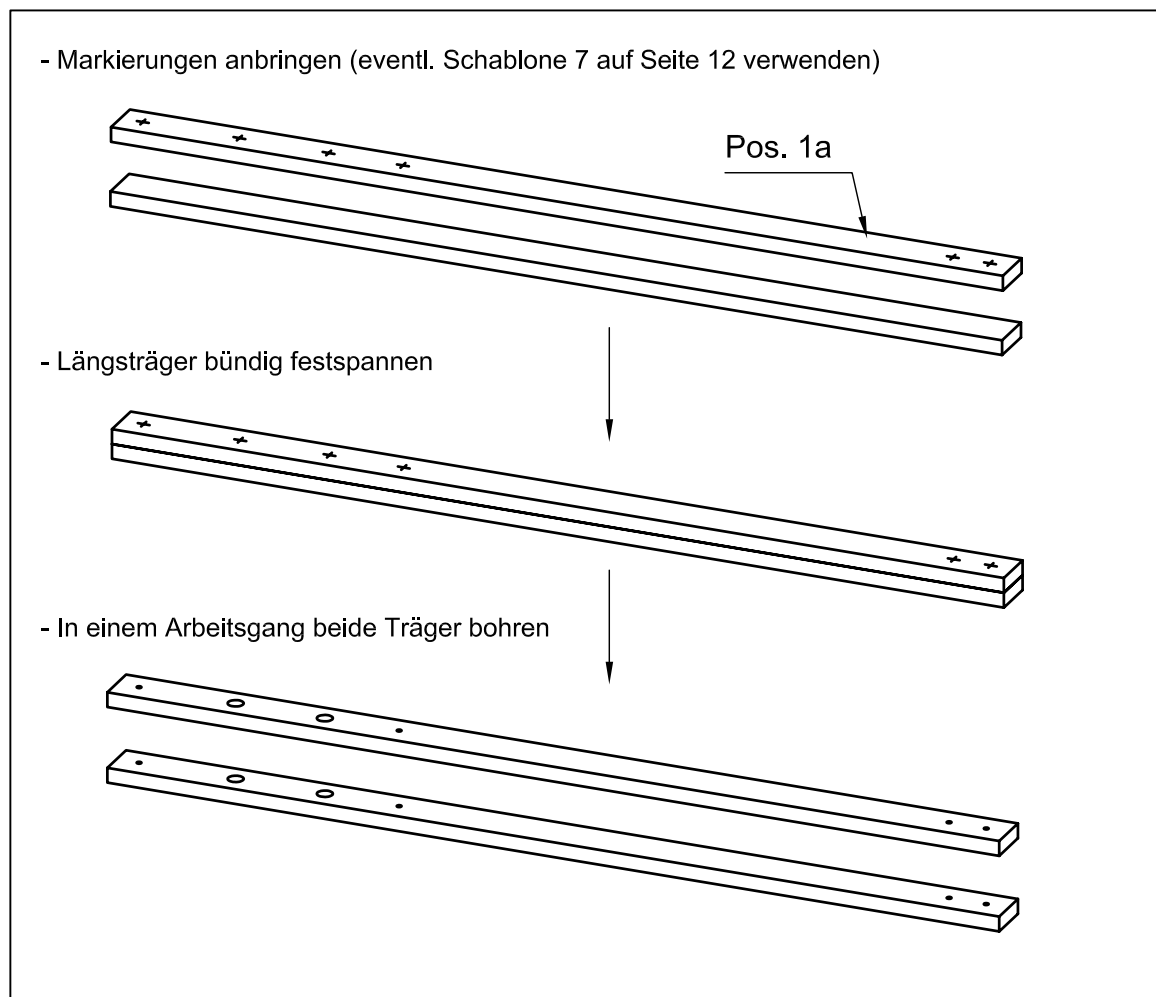
Achtung: Abstände der Bohrungen unbedingt einhalten.

(siehe hierzu auch Schablone 7 auf Seite 12! Eventl. Metallbohrschablone herstellen)



Träger mit 2 mm vorbohren, um ein Einreißen oder Ausbrechen beim Anziehen der Spanplattenschrauben zu verhindern.

b) Beide Längsträger in einem Arbeitsgang bohren.



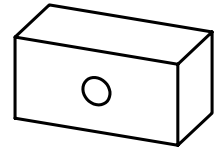
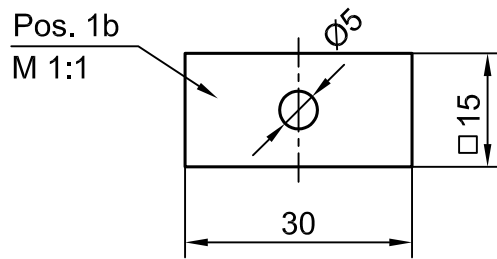
Nr.:
2

Dragster
101.337

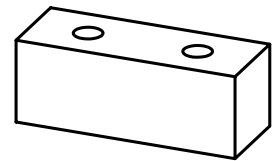
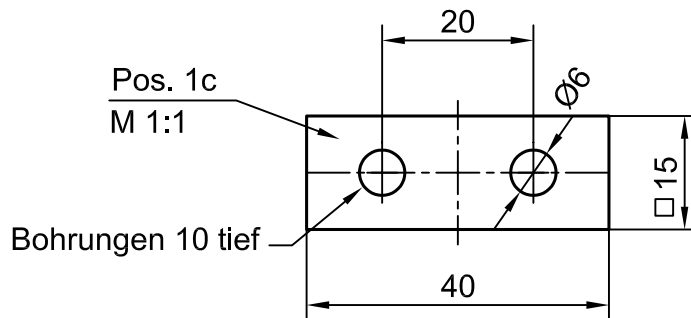
OPITEC
Hobbyfix

2. Querträger sägen und bohren

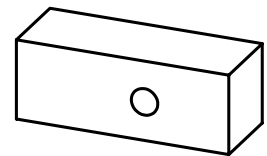
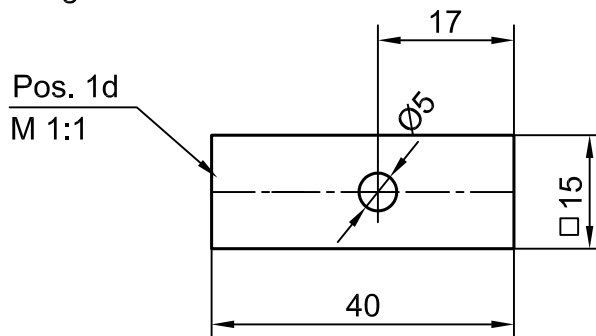
a) Querträger vorne



b) Querträger hinten

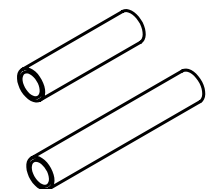
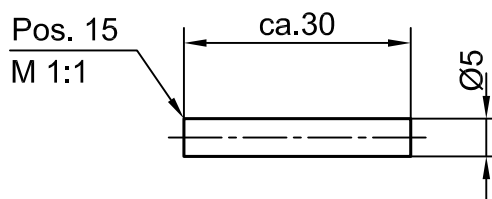
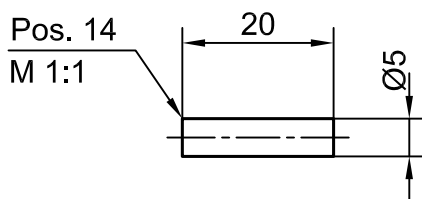


c) Querträger mittig



3. Messingrohr sägen

a) Pos. 14 und 15 aus Messingrohr 0,5 x $\varnothing 5$ x 50 herstellen



Nr.:

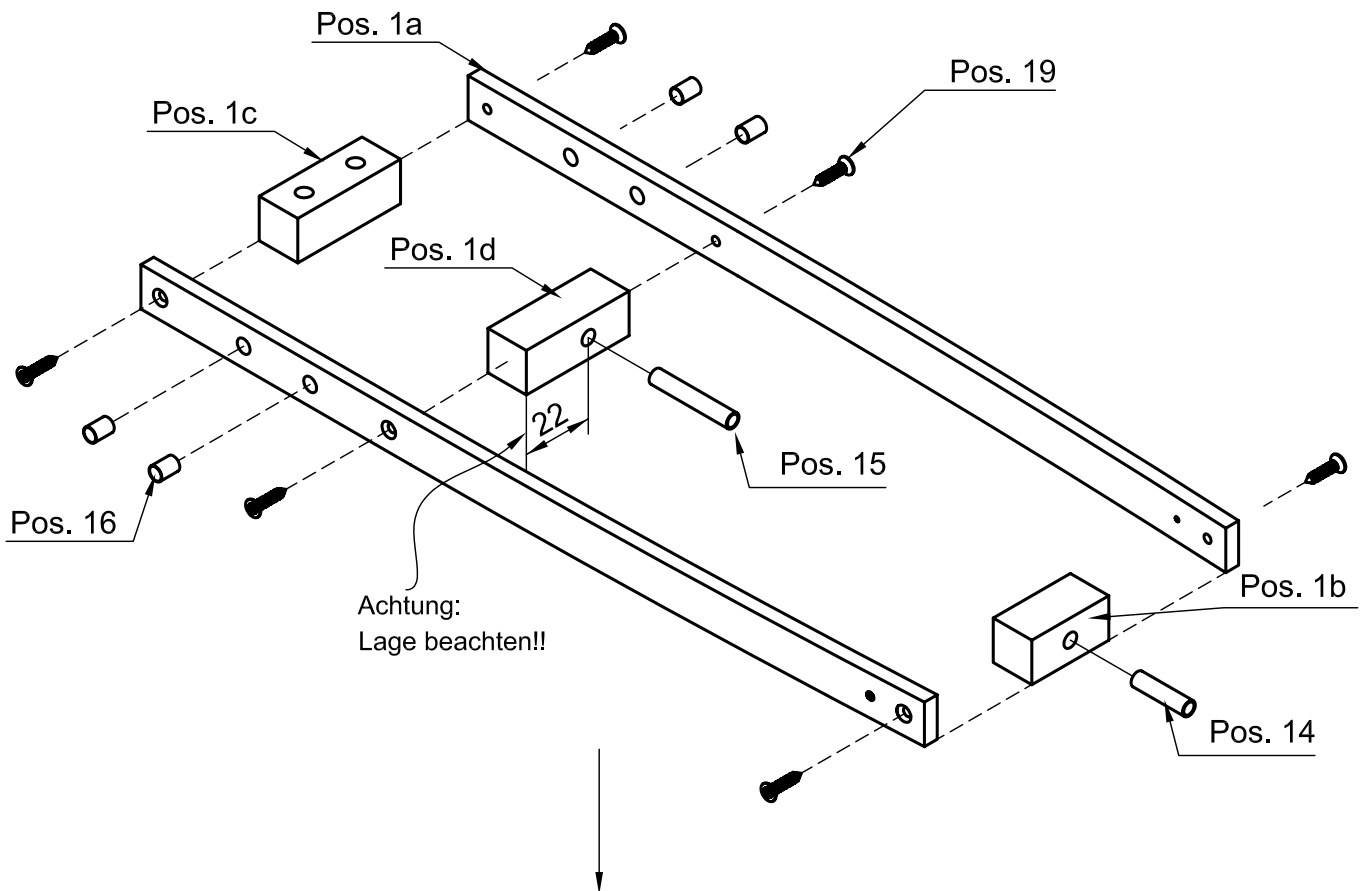
3

Dragster
101.337

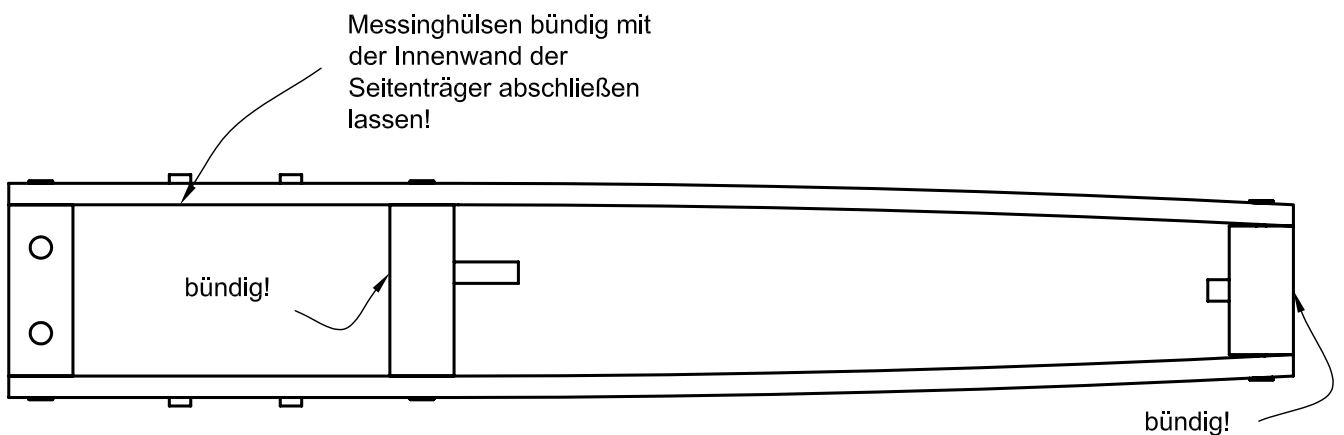
OPITEC
Hobbyfix

4. Zusammenbau Fahrgestell

Vor dem Verschrauben vorsichtig Messinghülsen einpressen!
(siehe hierzu weiter unten)

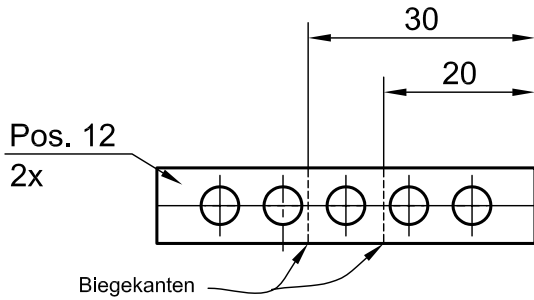


Fahrgestell Ansicht von oben

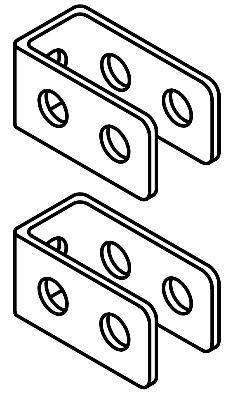
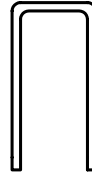


5. Antrieb: Kupplung, Kurbel

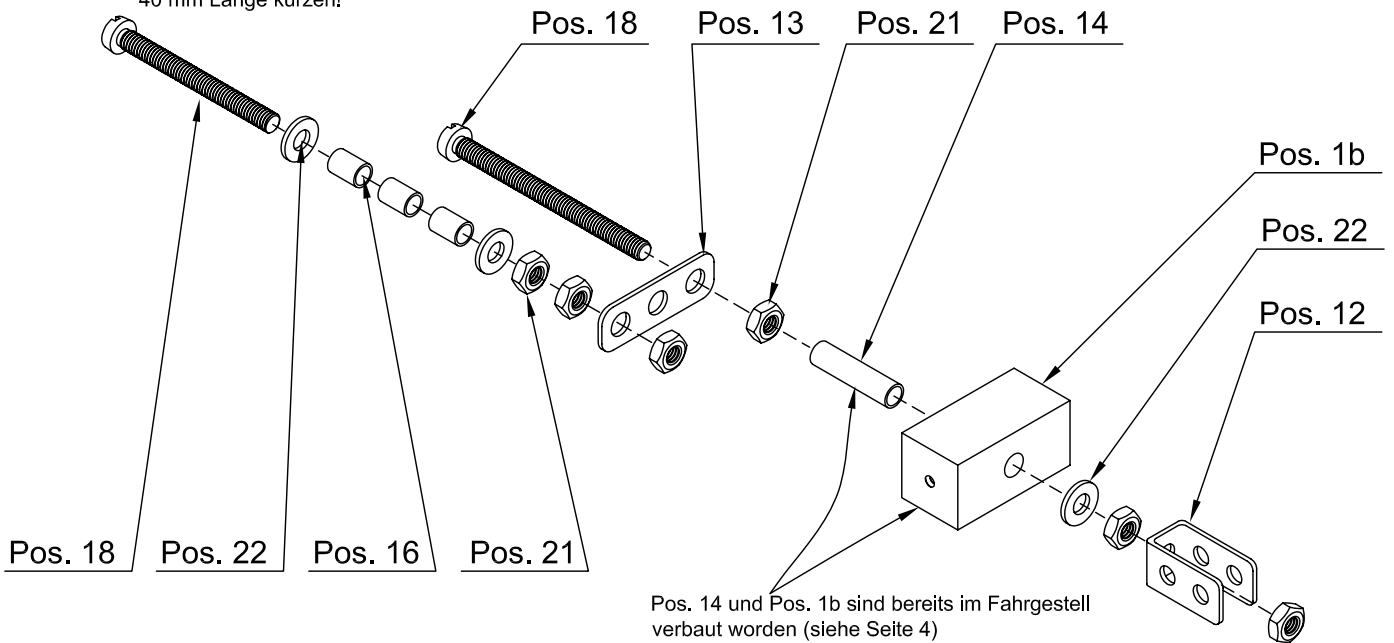
a) Aus 2 Lochstreifen (je 1 x 10 x 50) 2 Kupplungen herstellen
(an den Markierungen 90° abkanten)



Ansicht von vorne

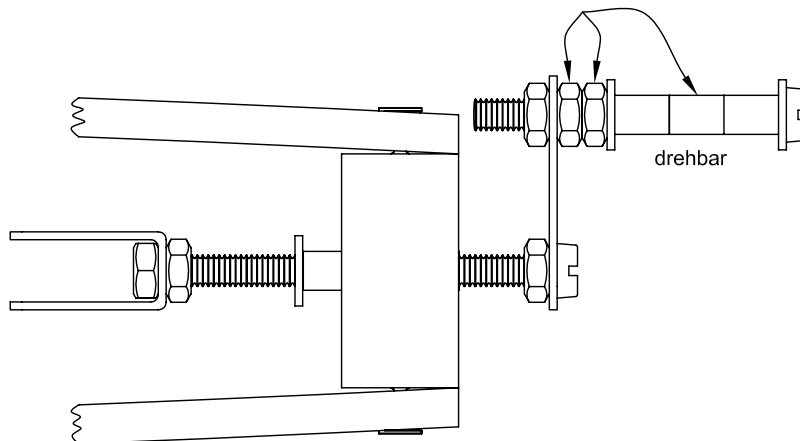


Zylinderkopfschraube Pos. 18 auf
40 mm Länge kürzen!



Teilansicht von oben nach der Montage

Muttern so kontern, dass die Messinghülsen
noch drehbar gelagert sind!



Nr.:

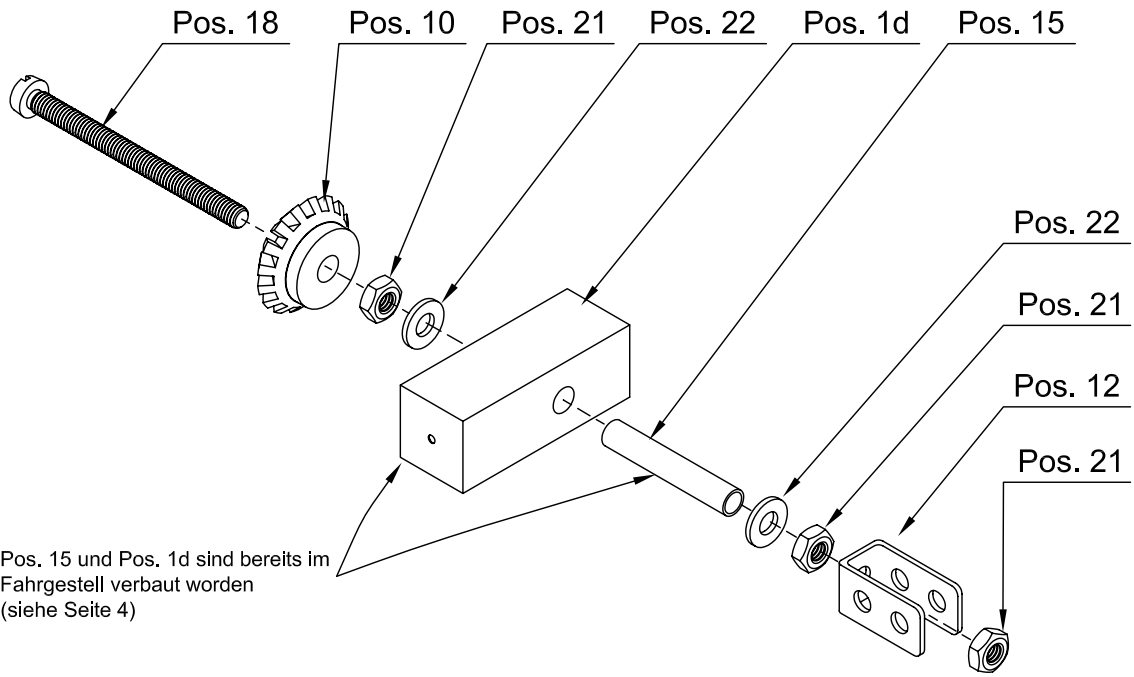
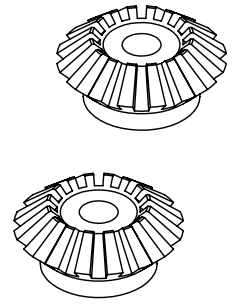
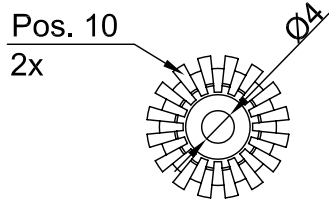
5

Dragster
101.337

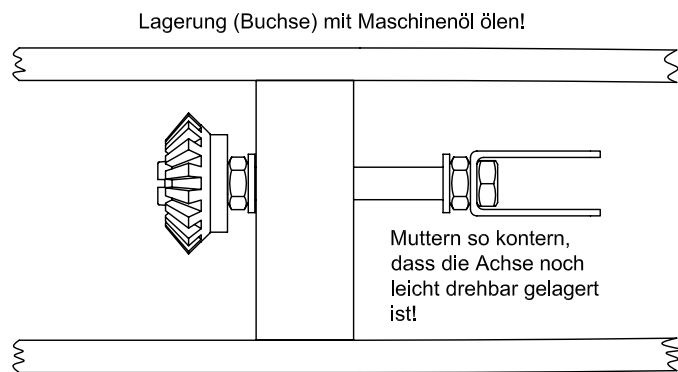
OPITEC
Hobbyfix

6. Antriebs-Übertragung mit Kupplung

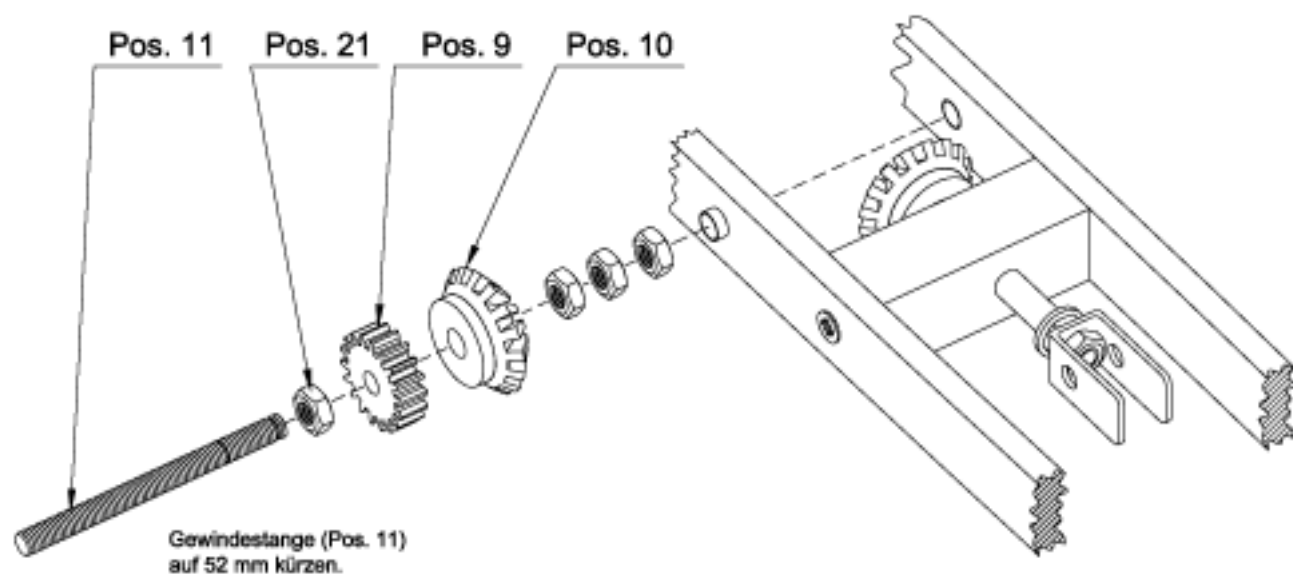
a) Kegelhäznräder bohren



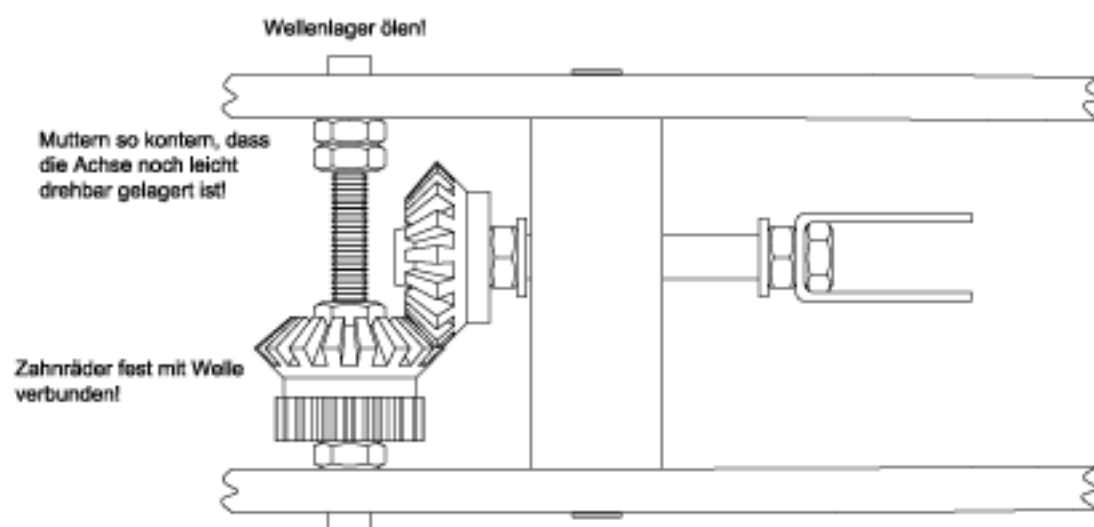
Teilansicht von oben nach der Montage



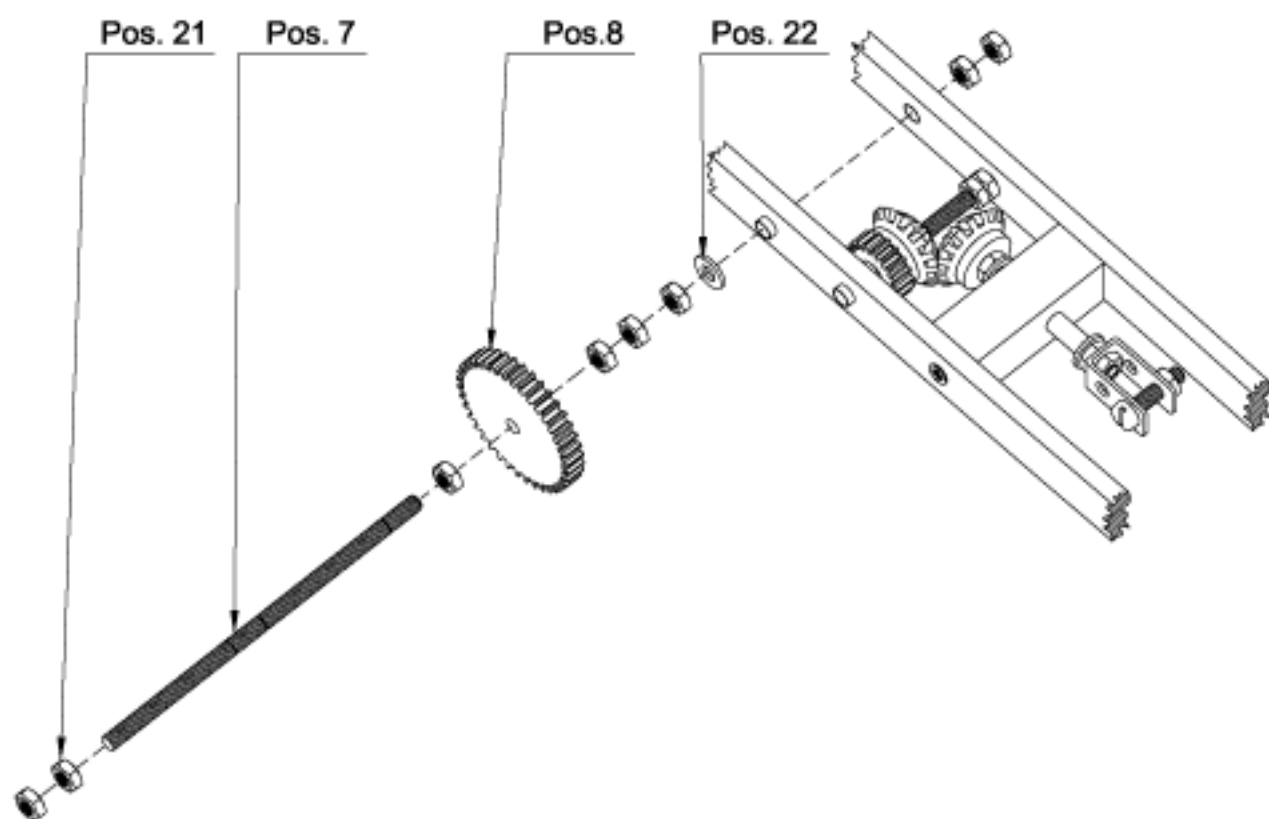
7. Welle, Zahnrad und Kegelnrad



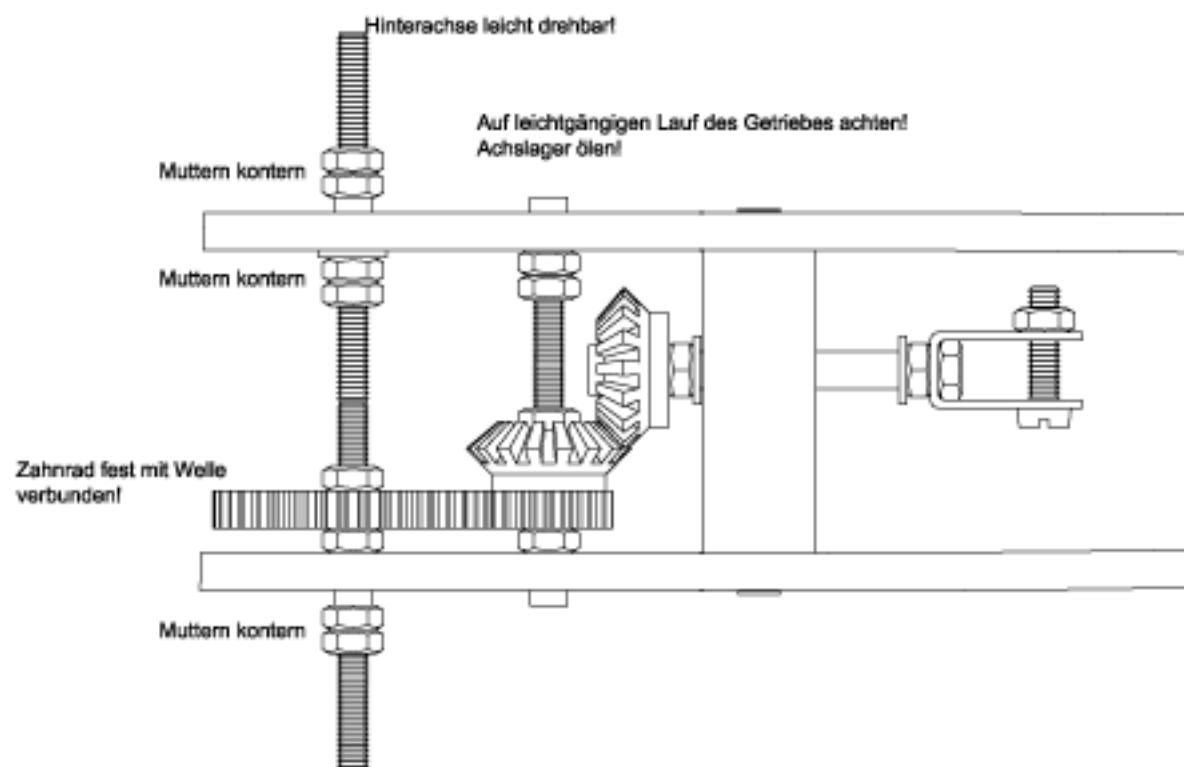
Teilansicht von oben nach der Montage



8. Hinterachse mit großem Zahnrad



Teilansicht von oben nach der Montage



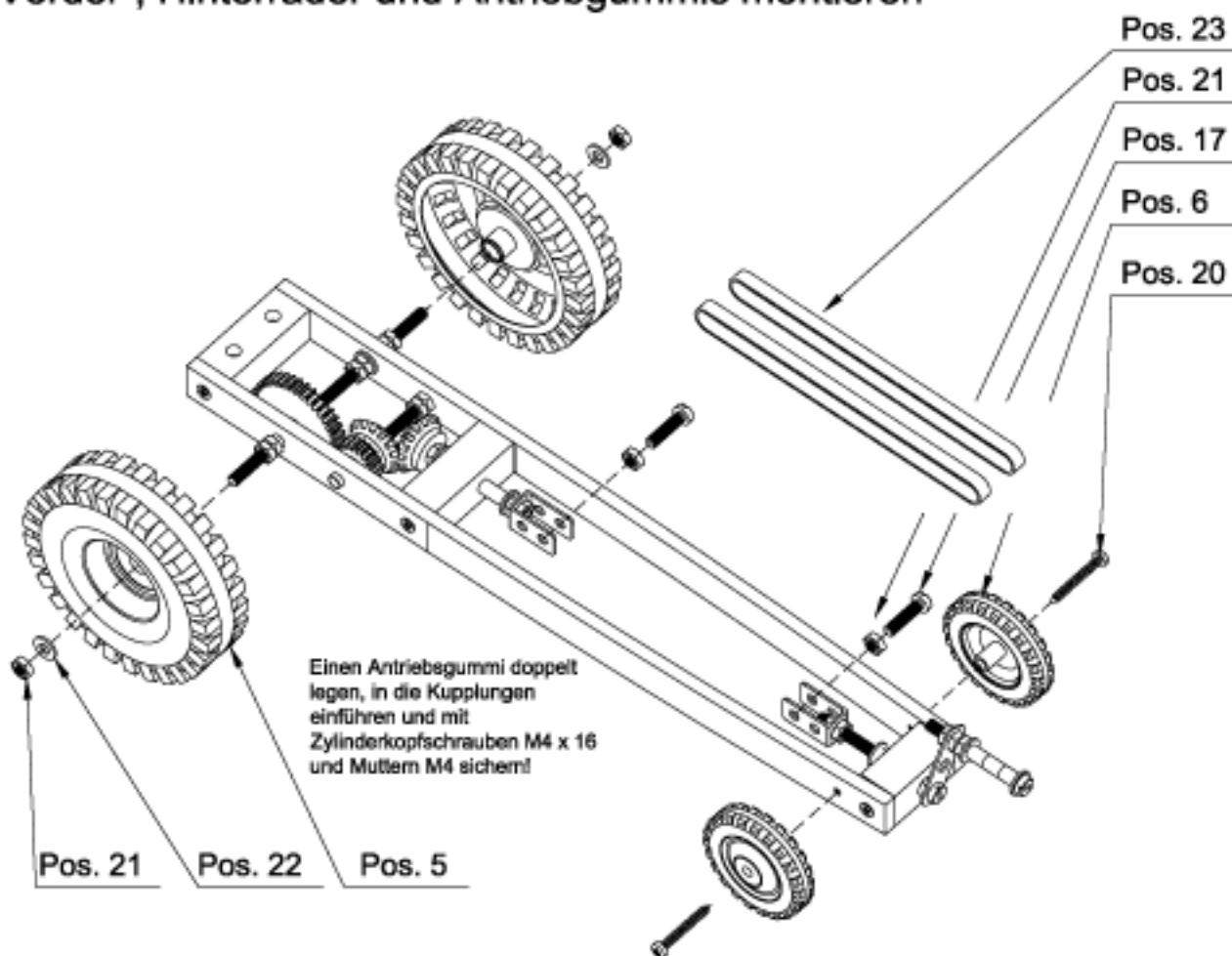
Nr.:

8

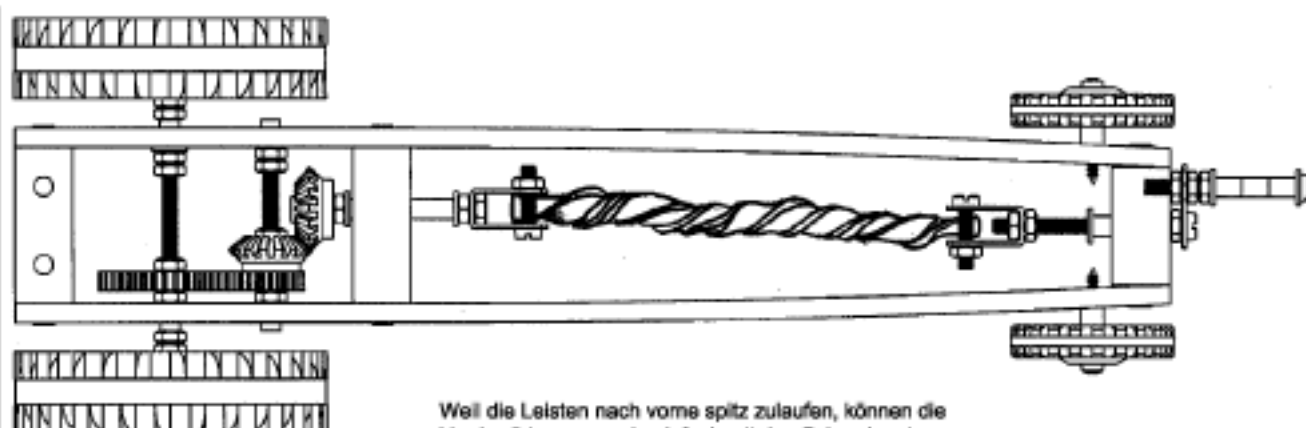
Dragster
101.337

ORITEC
Hobbyfix

9. Vorder-, Hinterräder und Antriebsgummis montieren

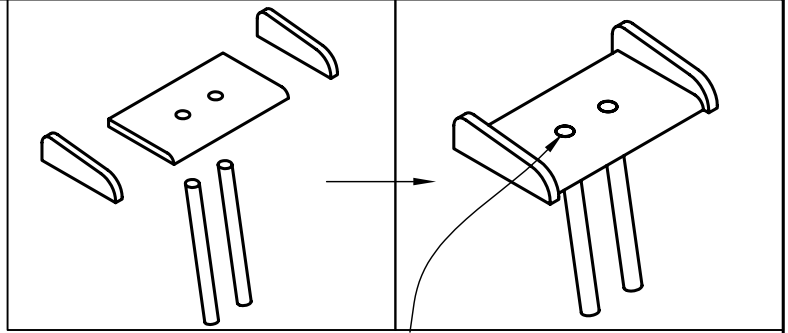
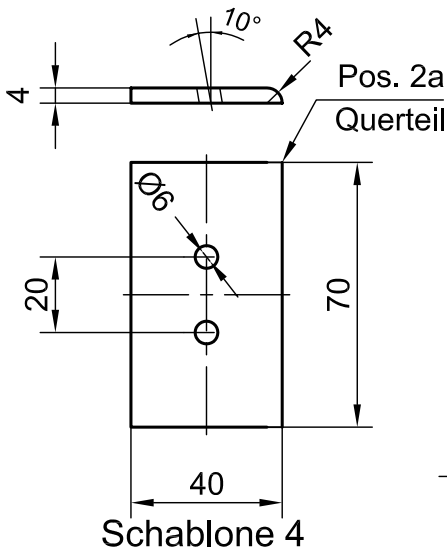


Ansicht von oben nach der Montage

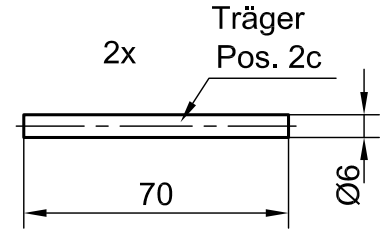
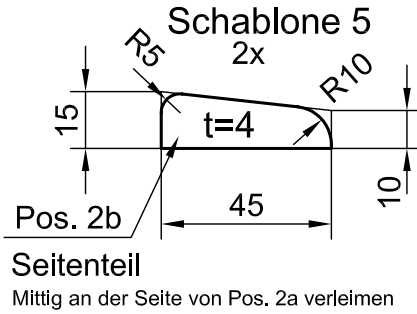


Weil die Leisten nach vorne spitz zulaufen, können die Vorderräder, wenn sie einfach mit den Schrauben in den Bohrlochern befestigt werden, ebenso spitz zulaufen und somit eine Vorspur erhalten, wodurch die Reibung sich erhöht. Deshalb beim Befestigen der Vorderräder darauf achten, dass die Vorderräder parallel zur Fahrrichtung befestigt werden.

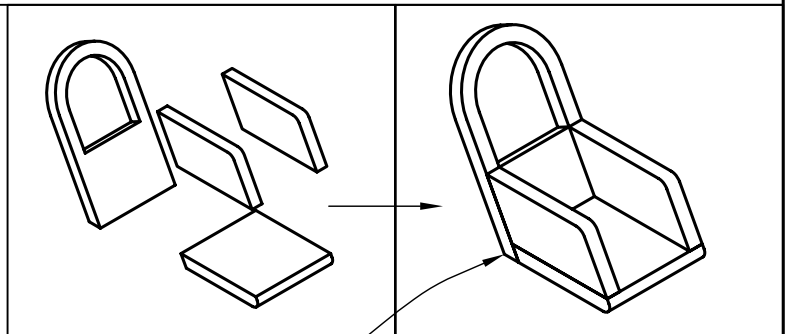
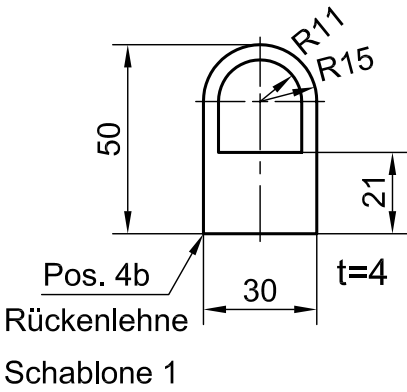
10. Heckspoiler mit Träger



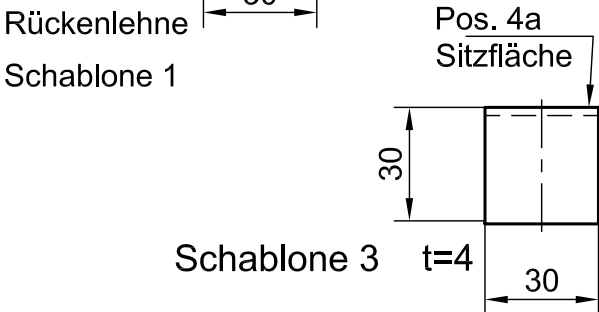
Überstand bündig mit Querteil verschleifen!



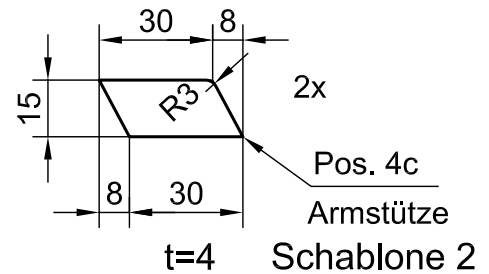
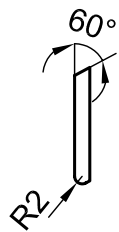
11. Fahrersitz



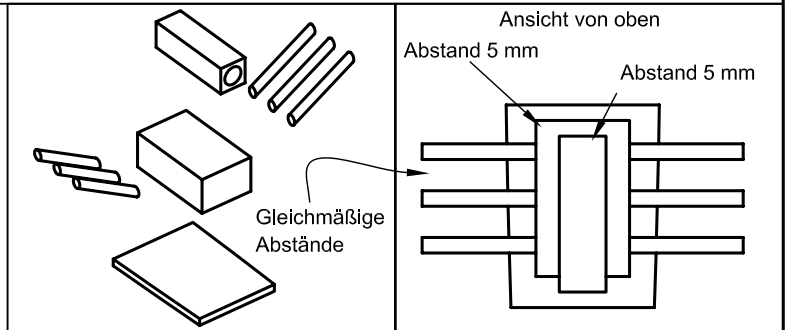
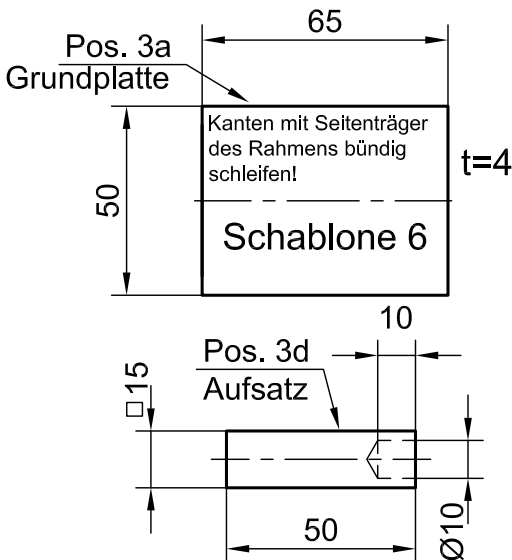
Unterkante der Rückenlehne nach dem Verleimen bündig mit Sitzfläche verschleifen!



Ansicht von links

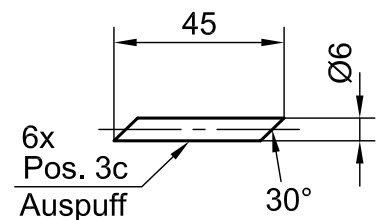
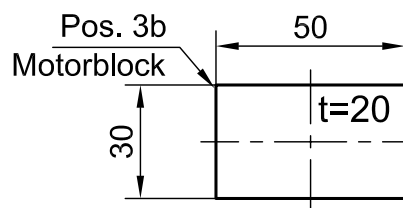


12. Motor



Ansicht von oben
Abstand 5 mm
Abstand 5 mm

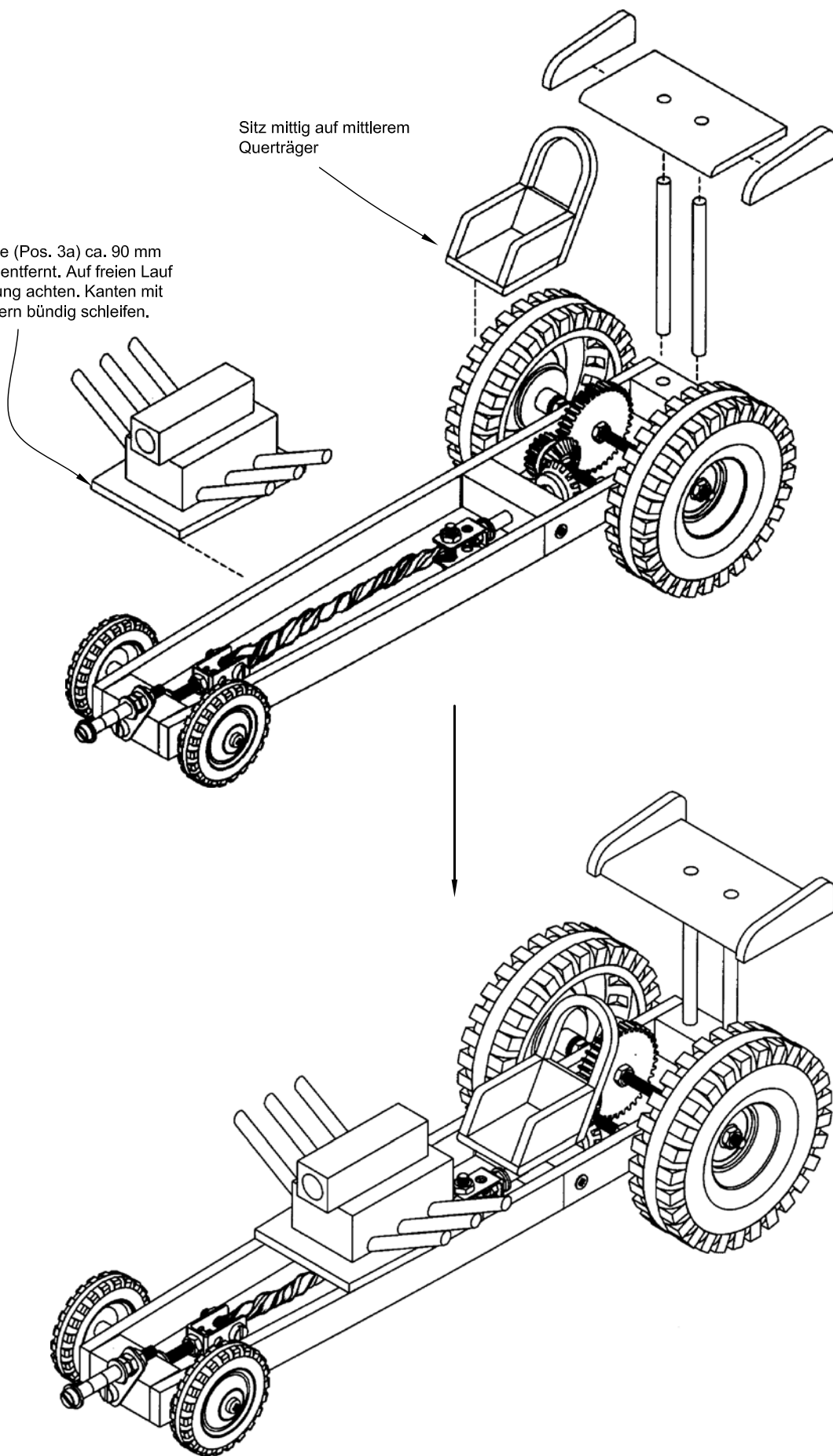
Gleichmäßige Abstände



13. Motor, Heckspoiler und Fahrersitz montieren

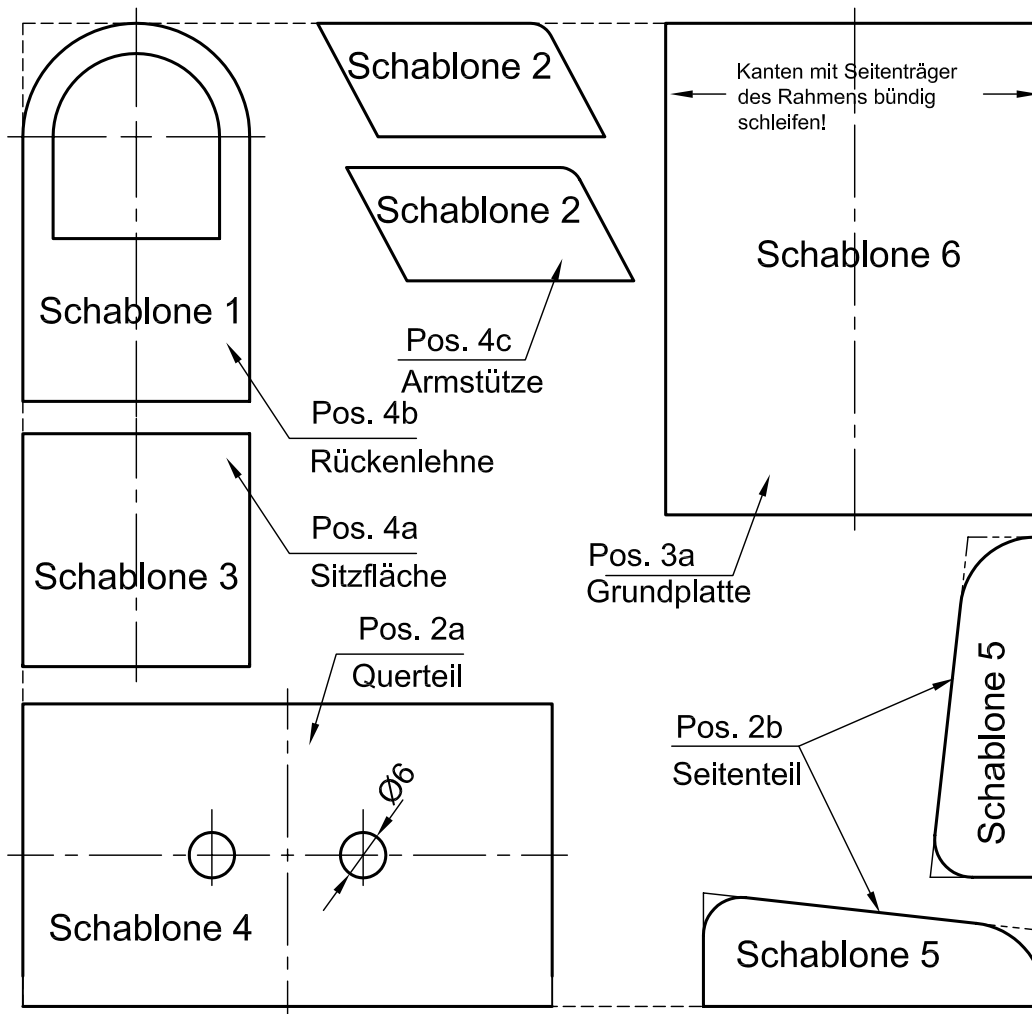
Grundplatte (Pos. 3a) ca. 90 mm von vorne entfernt. Auf freien Lauf der Kupplung achten. Kanten mit Seitenträgern bündig schleifen.

Sitz mittig auf mittlerem Querträger



Sägeplan

Maßstab 1:1



Bohrschablone

Maßstab 1:1

Abstände der Bohrungen unbedingt einhalten!

