



Fuse Creativity System[®]

Die-cut and letterpress in one pass[™]

Contenido

Qué hay en la caja	36-37
Configuración	38
“Sándwiches” para la creación de 5 técnicas	39
Cómo realizar el troquelado y la tipografía	40-41
Cómo realizar el troquelado y la prensa únicamente	42
Cómo realizar el troquelado únicamente	43
Cómo realizar la tipografía únicamente	44
Cómo usar la prensa únicamente	45
Amplíe sus posibilidades	46-47
Trucos y consejos	48
Fórmulas de adaptador	49

Antes de usar el Fuse Creativity System[®], lea atentamente todo el manual y asegúrese de comprender la información de seguridad.

Conserve este manual para referencia futura.

 PRECAUCION	Para reducir el riesgo de lesiones, lea y siga todas las instrucciones antes de utilizar el producto. Peligro de corte/pelliczo: la cuchilla es filosa. Evite los puntos de pelliczo. Siempre mantenga los dedos y el cuerpo alejados de las cuchillas y las piezas móviles. Si la toca, puede resultar herido. Manipular con cuidado. Nunca lleve el FUSIBLE en la posición abierto. Siempre colóquelo en la posición de cerrado y bloqueado, y enganchado de manera segura para transportarlo. Utilice solamente los accesorios recomendados (vendidos) por el fabricante. Manténgalo alejado de los niños.
---	---

Número de modelo: 100770-1002

Fecha de compra _____

Número de serie _____ (ubicado en la parte inferior de la máquina)

Visite fiskars.com/registration para registrar su Fuse Creativity System®.

¿Preguntas? ¿Sugerencias?

No regrese a la tienda. Estamos aquí para asistirlo.

Llame a nuestro equipo de Servicio al Cliente al 1-866-348-5661

Visite nuestro sitio web en fiskars.com/fuse

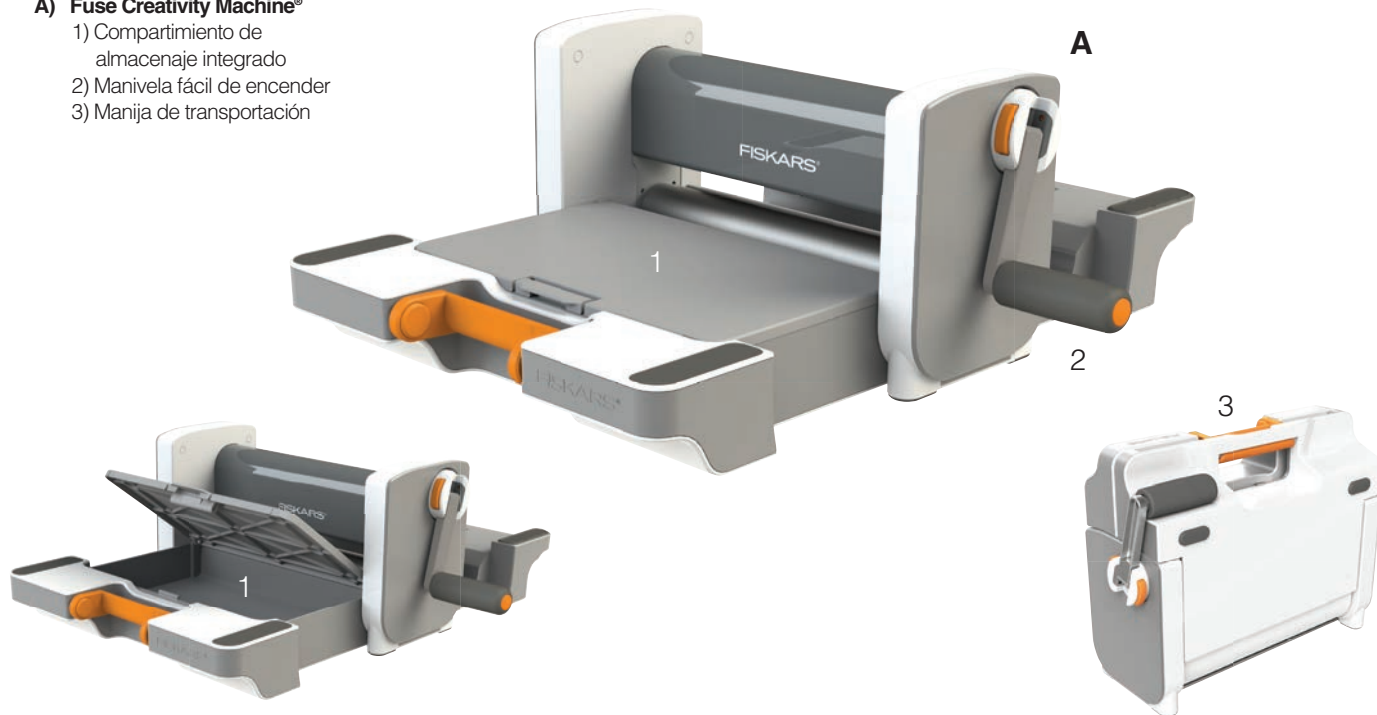
GARANTÍA LIMITADA DE TRES AÑOS

Fiskars le garantiza al consumidor original que su Creativity System está libre de defectos de material y fabricación que se manifiesten bajo uso normal dentro de los tres (3) años a partir de la fecha de la compra. Esta garantía no contempla daños al Creativity System que sean ocasionados por mal uso, circunstancias de fuerza mayor, incumplimiento de las instrucciones, manipulación indebida o reparación no autorizada. ESTA GARANTÍA REEMPLAZA A TODAS LAS DEMÁS GARANTÍAS EXPRESAS; Y TODA GARANTÍA IMPLÍCITA, QUE INCLUYE PERO NO SE LIMITA A CUALQUIER GARANTÍA IMPLÍCITA DE COMERCIALIZACIÓN O APTITUD PARA UN PROPOSITO PARTICULAR, QUEDA LIMITADA A LA DURACION DE ESTA GARANTÍA. EN NINGUN CASO FISKARS BRANDS, INC. SE RESPONSABILIZARA POR NINGUN DAÑO EVENTUAL O RESULTANTE. Algunos estados no permiten las limitaciones sobre la duración de la garantía implícita, ni la exclusión o limitación de los daños eventuales o resultantes, y por lo tanto, las limitaciones y exclusiones antes mencionadas podrían no ser aplicables. Esta garantía le otorga derechos legales específicos, y es posible que usted tenga otros derechos, los cuales varían según el estado. Como única responsabilidad del fabricante y único recurso por parte del comprador frente a defectos contemplados en la garantía, Fiskars Brands, Inc. reemplazará cualquier pieza del Sistema de Creatividad que contenga un defecto contemplado en la garantía, sin costo, si se lo presenta con el comprobante de la compra y una notificación dentro de un lapso razonable (no mayor a 6 meses) a partir de la detección del defecto. Para obtener servicio de garantía, envíe un mensaje de correo electrónico a warranty@fiskars.com o llame al 866-348-5661.

Qué hay en la caja

A) Fuse Creativity Machine®

- 1) Compartimiento de almacenaje integrado
- 2) Manivela fácil de encender
- 3) Manija de transportación

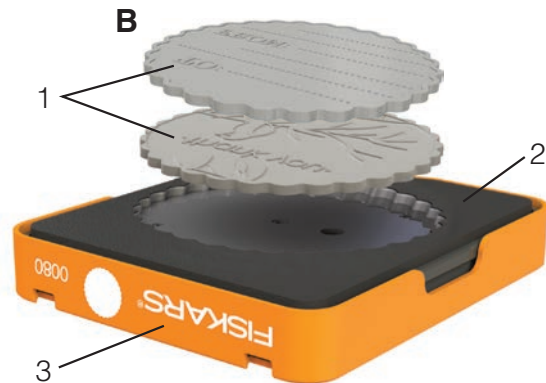


B) El conjunto de diseño de regla de acero

incluye una lámina para troquelar y dos placas para tipografía intercambiables.

- 1) Dos placas para tipografía intercambiables
- 2) Lámina para troquelar de regla de acero
- 3) Cubierta

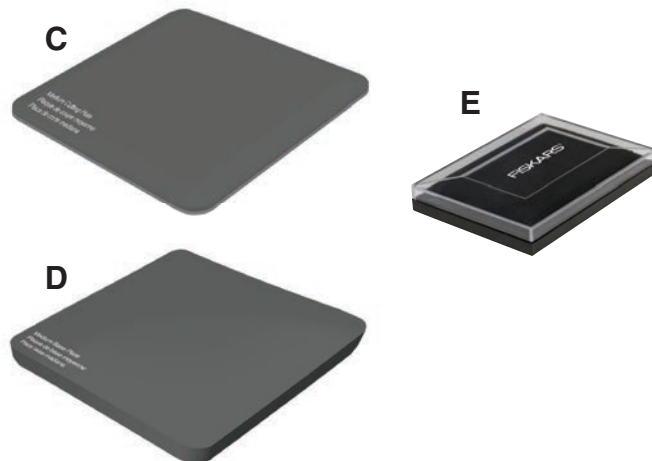
El troquel de regla de acero corta materiales más gruesos como cartón gris, chapado de madera, corcho, imán, papel vitela, láminas para ventanas, vinilo, fieltro, tela, láminas de metal, espuma, cartulina y otros materiales similares.



C) Placa de corte de doble lado

D) Placa base

E) Almohadilla de tinta



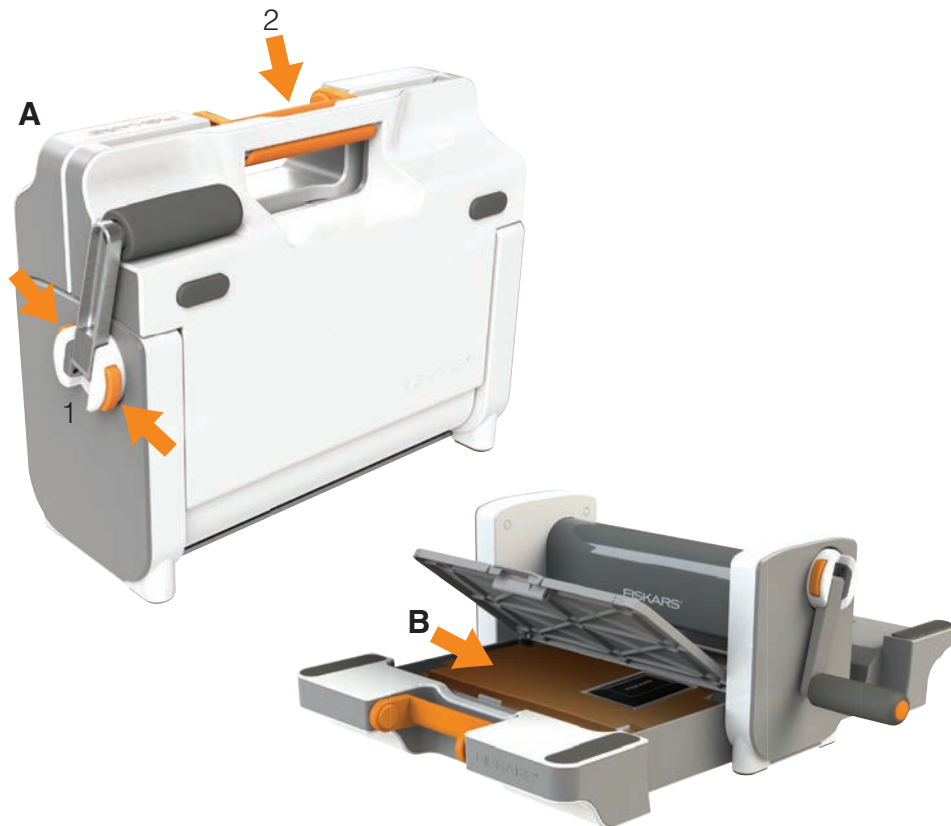
Configuración

Busque una superficie plana y nivelada para su Fuse Creativity Machine.

A) Cómo abrir la Fuse Creativity Machine

- 1) Presione los botones de color naranja sobre la manivela y gire la manivela hacia afuera de la máquina.
- 2) Luego desbloquee la traba de la manija presionando hacia abajo. Abra la máquina y colóquela en una superficie plana.

B) Retire los componentes del kit para empezar del compartimento de almacenaje integrado de la máquina.



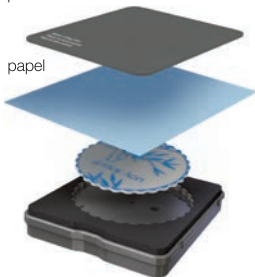
“Sándwiches” para la creación de 5 técnicas



Troquelado + tipografía

placa de corte

papel



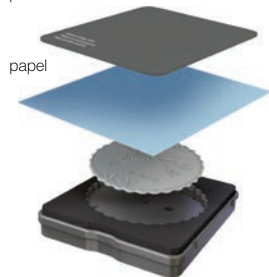
placa para tipografía con tinta en lámina para troquelar



Troquelado + prensa únicamente

placa de corte

papel



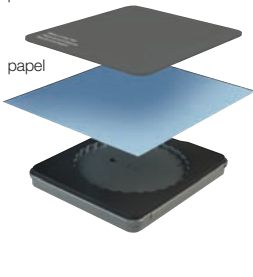
placa para tipografía sin tinta en lámina para troquelar



Troquelado únicamente

placa de corte

papel



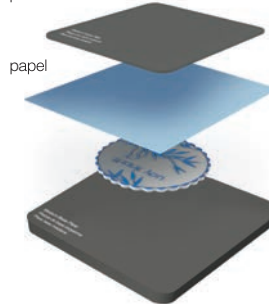
placa que no es para tipografía, lámina para troquelar



Tipografía únicamente

placa de corte

papel



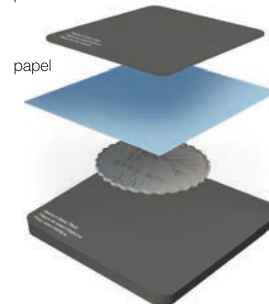
placa para tipografía con tinta, placa base



Prensa únicamente

placa de corte

papel

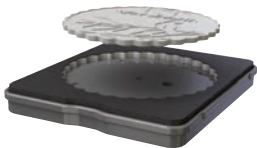


placa para tipografía sin tinta, placa base



Troquelado + tipografía

Siga estos simples pasos para el troquelado y la tipografía en una sola pasada con el Fuse Creativity System®.



Elija una lámina para troquelar y una placa para tipografía

Elija una placa para tipografía y colóquela en el troquel de corte combinado.



Coloque la cubierta

Coloque la cubierta naranja debajo del troquel de corte. Las chavetas incorporadas elevan la placa para tipografía, lo cual le permite cargarse de tinta.

Sugerencia: Cuando empuje la lámina para troquelar dentro de la cubierta, empújela bien hacia abajo más allá de las lengüetas dentro de la cubierta.



Coloque tinta en la placa

Coloree el diseño de la placa para tipografía elevada utilizando almohadillas de tinta estándar para tela o marcadores.

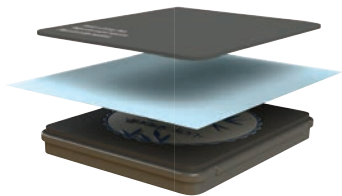


Preparación

Levante el troquel de corte con la placa para tipografía con tinta y quítela de la cubierta naranja. Sin la cubierta, la placa para tipografía volverá a colocarse en la lámina para troquelar.

Coloque la lámina para troquelar con la placa para tipografía sobre la plataforma grande de la máquina.

Precaución: Quite la cubierta antes de colocar la lámina para troquelar a través de los rodillos de la máquina. Si no se quita la cubierta se dañará la lámina para troquelar.



Prepare un sándwich

Coloque el material para manualidades en la parte superior de la placa para tipografía con tinta.

Agregue la placa de corte en la parte superior del material para manualidades.

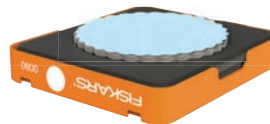


Una pasada

Con una mano, empuje suavemente el "sándwich" hacia los rodillos. Con la otra mano, gire la manivela. Una vez que el "sándwich" se conecte con los rodillos, gire la manivela para moverla.

Sugerencia: Para una carga más fácil, sostenga el "sándwich" y guíelo con una esquina en vez de con todo el borde.

Es normal escuchar un ligero estallido o chirrido cuando el "sándwich" pasa por la máquina.



Último paso

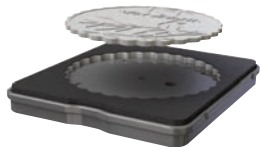
Una vez que el "sándwich" haya pasado completamente por los rodillos, la placa de corte puede extraerse y se puede acceder al resultado. Coloque la cubierta naranja debajo de la lámina para troquelar y presione hacia abajo. La placa para tipografía y el resultado terminado se elevarán y será más fácil retirarlos.





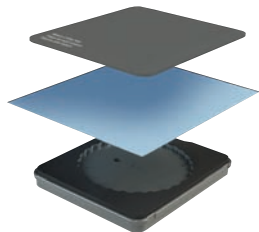
Troquelado + prensa únicamente

Siga estos simples pasos para el troquelado y la prensa en una sola pasada con el Fuse Creativity System®.



Elija una lámina para troquelar y una placa para tipografía

Elija una placa para tipografía y colóquela en el troquel de corte combinado.



Prepare un sándwich

Coloque el material para manualidades en la parte superior de la placa para tipografía y la copia para troquelar orientada hacia arriba.

Agregue la placa de corte en la parte superior del material para manualidades.



Una pasada

Con una mano, empuje suavemente el "sándwich" hacia los rodillos. Con la otra mano, gire la manivela. Una vez que el "sándwich" se conecte con los rodillos, gire la manivela para moverla.

Sugerencia: Para una carga más fácil, sostenga el "sándwich" y guíelo con una esquina en vez de con todo el borde.

Es normal escuchar un ligero estallido o chirrido cuando el "sándwich" pasa por la máquina.



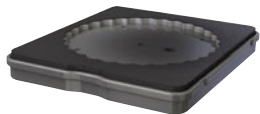
Último paso

Una vez que el "sándwich" haya pasado completamente por los rodillos, la placa de corte puede extraerse y se puede acceder al resultado. Coloque la cubierta naranja debajo de la lámina para troquelar y presione hacia abajo. La placa para tipografía y el resultado terminado se elevarán y será más fácil retirarlos.



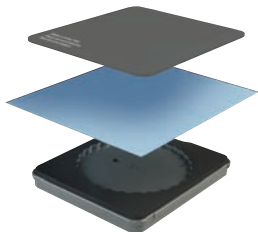
Troquelado únicamente

Siga estos simples pasos para el troquelado en una sola pasada con el Fuse Creativity System®.



Elija una lámina para troquelar

Asegúrese de que no haya una placa para tipografía en la lámina para troquelar.



Prepare un sándwich

Coloque el material para manualidades en la parte superior de la lámina para troquelar.

Agregue la placa de corte en la parte superior del material para manualidades.



Una pasada

Con una mano, empuje suavemente el "sándwich" hacia los rodillos. Con la otra mano, gire la manivela. Una vez que el "sándwich" se conecte con los rodillos, gire la manivela para moverla.

Sugerencia: Para una carga más fácil, sostenga el "sándwich" y guíelo con una esquina en vez de con todo el borde.

Es normal escuchar un ligero estallido o chirrido cuando el "sándwich" pasa por la máquina.



Último paso

Una vez que el "sándwich" haya pasado completamente por los rodillos, se puede acceder al resultado terminado.

Sugerencia: Para retirar el resultado terminado, inserte un hisopo de algodón en el orificio ubicado en la parte inferior de la lámina para troquelar.



Tipografía únicamente

Siga estos simples pasos para la tipografía en una sola pasada con el Fuse Creativity System®.



Elija una placa para tipografía y coloque tinta en la placa.

Coloque la placa para tipografía en la placa base. Coloree el diseño utilizando almohadillas de tinta estándar para tela o marcadores.

Sugerencia: Si la tinta llega a la placa base, límpiela antes del próximo paso.



Prepare un sándwich

Coloque el material para manualidades en la parte superior de la placa para tipografía.

Agregue la placa de corte en la parte superior del material para manualidades.

Sugerencia: el nombre impreso en la placa base deberá estar orientado hacia arriba.



Una pasada

Con una mano, empuje suavemente el "sándwich" hacia los rodillos. Con la otra mano, gire la manivela. Una vez que el "sándwich" se conecte con los rodillos, gire la manivela para moverla.

Sugerencia: Para una carga más fácil, sostenga el "sándwich" y guíelo con una esquina en vez de con todo el borde.

Es normal escuchar un ligero estallido o chirrido cuando el "sándwich" pasa por la máquina.



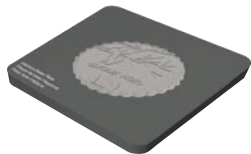
Último paso

Una vez que el "sándwich" haya pasado completamente por los rodillos, retire cuidadosamente el resultado terminado.



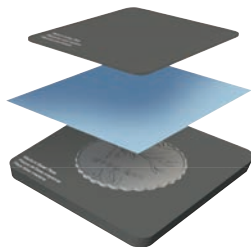
Prensa únicamente

Siga estos simples pasos para la prensa en una sola pasada con el Fuse Creativity System®.



Elija una placa para tipografía

Coloque la placa para tipografía en la placa base.

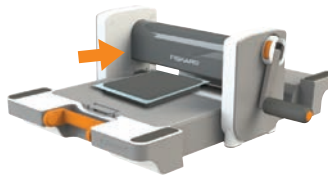


Prepare un sándwich

Coloque el material para manualidades en la parte superior de la placa para tipografía.

Agregue la placa de corte en la parte superior del material para manualidades.

Sugerencia: el nombre impreso en la placa base deberá estar orientado hacia arriba.



Una pasada

Con una mano, empuje suavemente el "sándwich" hacia los rodillos. Con la otra mano, gire la manivela. Una vez que el "sándwich" se conecte con los rodillos, gire la manivela para moverla.

Sugerencia: Para una carga más fácil, sostenga el "sándwich" y guíelo con una esquina en vez de con todo el borde.

Es normal escuchar un ligero estallido o chirrido cuando el "sándwich" pasa por la máquina.

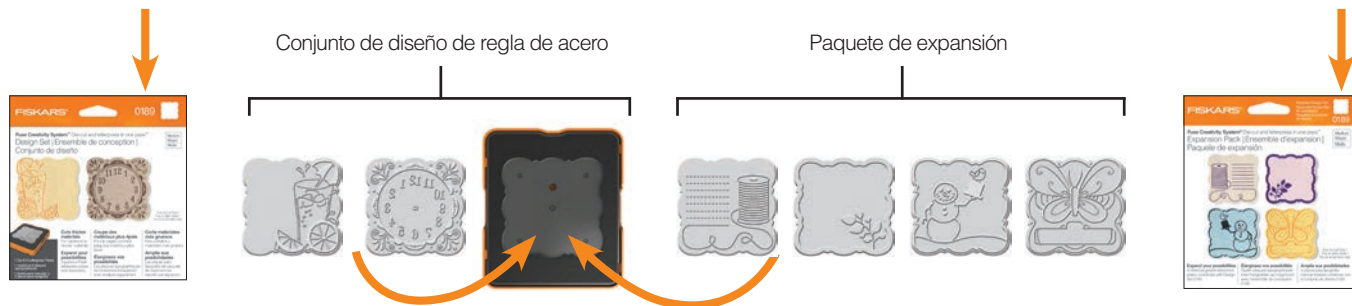


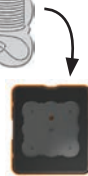
Último paso

Una vez que el "sándwich" haya pasado completamente por los rodillos, retire cuidadosamente el resultado terminado.

Amplíe sus posibilidades

Las placas para tipografía adicionales intercambiables (se venden por separado en paquetes de expansión) están diseñadas para adaptarse a láminas de conjunto de diseño seleccionadas. El agregado de una variedad de placas para tipografía es una excelente manera de ampliar sus posibilidades creativas. Los números combinados en el conjunto de diseño y el paquete de expansión coinciden fácilmente.





Conjuntos de diseño

Los conjuntos de diseño incluyen un troquel de corte y dos placas para tipografía intercambiables. Los conjuntos de diseño se encuentran disponibles en dos estilos. Las fotografías grabadas de troqueles cortan formas detalladas y los troqueles de regla de acero cortan materiales más gruesos.

Fotografía grabada de troqueles

Si siguiendo las tendencias, las fotografías grabadas en troqueles cortan formas complejas en materiales livianos.

Cortes: papel vitela, cartulina y otros materiales similares

Troqueles de regla de acero

Los troqueles de regla de acero cortan formas tradicionales en materiales más gruesos como cartón gris, tela y chapado de madera. Se adaptan a placas para tipografía de paquetes de expansión combinados.

Cortes: cartón gris, chapado de madera, corcho, imán, papel vitela, láminas para ventanas, vinilo, fieltro, tela, láminas de metal, espuma, cartulina y otros materiales similares

Paquetes de expansión

Las placas para tipografía de paquetes de expansión adicionales se adaptan a láminas de conjunto de diseño de regla de acero combinados.

Kit de adaptador

Múltiples placas y cuñas de diversos grosores le permiten usar las láminas de los competidores en la Fuse Creativity Machine. Consulte la página 49 para ver las fórmulas.

Trucos y consejos

- Corte previamente el papel al tamaño adecuado para evitar que se desperdicie.
- Para asegurar que la tinta se aplique solo sobre la placa para tipografía y no sobre la lámina para troquelar, utilice un trozo de papel para troquelar una forma. Luego, deseche la forma de troquelado y utilice el papel que haya quedado como una máscara para proteger la lámina para troquelar durante la colocación de la tinta.
- Sostenga la placa para tipografía hacia abajo con un dedo mientras coloca tinta para que la imagen se mantenga fija.
- Las almohadillas de tinta para tela aplican mejor la tinta que las almohadillas de tinta para esponja.
- El secado de la almohadilla de tinta aplica la tinta en forma más pareja y precisa que si se limpia por todas las placas. Además, la colocación de tinta en pequeños pasos alrededor del borde, de un lado al otro, ofrece una aplicación más eficaz y proliza de la tinta.
- El secado con una almohadilla de tinta más grande ofrece mayor estabilidad para una aplicación de la tinta más uniforme. También ayuda a evitar la colocación de tinta sobre áreas no deseadas.
- Limpie el exceso de tinta o la tinta no deseada con una toalla de papel húmeda o un hisopo de algodón. Esto evitará que la tinta llegue a espacios no deseados cuando realice la tipografía.
- Cuando use las placas para tipografía para bordes, tenga en cuenta que solo encajan de una manera en la lámina para troquelar.
- Cuando se usa con el kit de adaptador, agregue un pedazo de papel de impresión debajo del tapete de hule para una impresión más intensa.
- El nombre impreso en la placa base deberá estar orientado hacia arriba.
- Para limpiar las placas de diseño, use limpiador para sellos o jabón suave y agua.
- Los troqueles de regla de acero cortarán la placa de diseño si no se alinean adecuadamente.
- Se recomienda utilizar cartulina de 80 lb para obtener mejores resultados.

Fórmulas de adaptador: Secuencia de placa para usar otros productos

Parte inferior					Parte superior	
Placa base	Cuña A	Cuña B	Cuña C	Producto	Tapete de hule	Placa de corte
				LifeStyle Crafts™		
X	X	X		Troqueles de corte		X
X			X	Plegaderas para estampado		X
X			X	Placas para tipografía	X	X
				Sizzix®		
		X**	X	Originals™ / Bigz™ / On The Edge™ / Big Shot® Pro		X
X			X	Sizzlits® / Textured Impressions™ / Embosslits™		X
X		X		Texturz™	X	X
X		X	X	Simple Impressions™ / Clearlits™		X
X		X	X*	Ink-Its Letterpress™	X	
				Tim Holtz®		
		X**	X	Alterations™		X
X			X	Texture Fades™		X
				Vintaj®		
X			X	DecoEtch™ / DecoEmboss™		X
				Stampin UP®		
X			X*	Placas para tipografía	X	
				Provocraft®		
X			X	Troqueles de corte / Plegaderas para estampado / Todo en uno		X
				Spellbinders®		
X	X			Nestabilities™ / Borderabilities™ / Impressabilities™ / Edgeabilities™ / Grand Nestabilities™ / Shapeabilities™	X	X
	X			AccuQuilt®		
	X			Go® / Go Baby™		X
				Fiskars®		
X			X	Placas para texturas	X	X

* Coloque la cuña C en la parte superior del tapete de hule

** Coloque la Cuña B en la parte superior del Cuña C